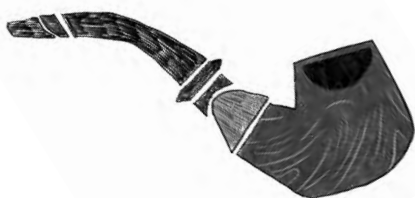


SIR ARTHUR CONAN DOYLE

SHERLOCK HOLMES

SEMNU
CELOR
PATRU





Într-o zi stăteam și vorbeam cu Holmes în camera de zi, o activitate care mi se pare plictisitoare atunci când nu este niciun mister de rezolvat. În acea zi, se juca cu pipa și se plângea că nu e nimic care să îi suscite interesul. Am luat cărticica pe care o avea în poală și am încercat să schimb subiectul.

– Ce crezi despre cercetările pe care le-am făcut, Holmes? Ai citit articolul meu cu privire la *cazul în roșu aprins*?

– Am aruncat o privire, spuse el, însă nu te pot felicita. Deducția este o știință exactă, iar tu ai combinat-o cu emoția.

M-a deranjat critica lui: scrisesem acel articol special pentru a-i face lui pe plac.

– Unele dintre lucrările mele sunt traduse în franceză, spuse el, fără să își dea seama de ce simt.

– Lucrările tale?

– Oh, nu știi? răspunse el râzând. Am scris câteva bucăți. În ele am discutat despre diferențele dintre tipurile de tutun sau am analizat urmele lăsate de pașii

oamenilor. Dar pare că te plictisesc cu pasiunea mea.

– Nici vorbă, am spus. M-ai crede nepoliticos dacă ți-aș supune aptitudinile unui test?

– Mi-ar face plăcere să iau parte la orice test la care m-ai supune, răspunse Holmes.

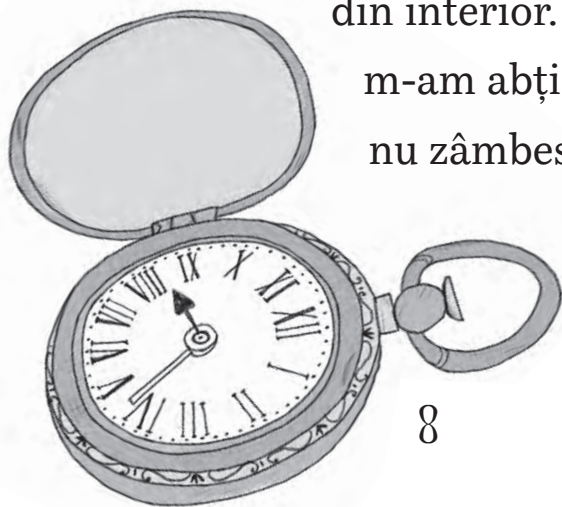
– Te-am auzit spunând că oamenii lasă ceva din caracteristicile personale pe orice obiect pe care îl folosesc, am început eu.

În timp ce vorbeam, am scos un ceas din buzunar. Nu era nou, dar nici nu îl aveam de multă vreme.

– Ai avea bunăvoința să-mi descrii caracterul celui care a avut acest ceas înaintea mea?

I-am înmânat ceasul, oarecum amuzat. Știam că testul era unul imposibil și recunosc că am vrut să îl învăț o lecție, aceea de a nu mai fi mereu atât de sigur că are dreptate.

S-a uitat mult la cadran, i-a deschis capacul din spate și a examinat cu lupa mecanismul din interior. Cu greu m-am abținut să nu zâmbesc când



mi l-a dat înapoi având o expresie dezamăgită.

– Nu prea am găsit indicii, spuse el. Ceasul a fost curățat recent.

– Ai dreptate, i-am zis, gândind că e o scuză cam penibilă prin care să-și acopere eșecul.

– Dar analiza mea nu a fost complet fără succes, a spus, privind visător la tavan. Cred că ceasul i-a aparținut fratelui tău mai mare, care l-a moștenit de la tatăl tău.

Am dat din cap aprobator.

– Ai dedus asta, fără îndoială, pornind de la inițialele H.W. inscripționate pe spate.



– Cam așa. „W“
sugerează numele
tău de familie.

Ceasul are cam
cincizeci de ani, iar

inițialele inscripționate
sunt la fel de vechi precum ceasul,
deci a fost făcut pentru generația
trecută. Bijuteriile sunt de obicei
moștenite de cel mai mare dintre
copii. Tatăl tău este mort de mulți
ani. Așadar, ceasul trebuie să fi ajuns
în mâinile fratelui tău mai mare.

– Ai dreptate, am spus eu. Altceva?

– A fost foarte neglijent, a avut
parte de toate șansele posibile

în viață, dar le-a dat cu piciorul.
Și-a trăit mare parte din viață
în sărăcie, cu scurte perioade de
bunăstare. Până la urmă s-a apucat
de băut și a murit. Asta este tot ce
am putut descoperi.

Am sărit din fotoliu și am început
să fac ture prin cameră, cu inima
plină de amărăciune.

– Nu-mi vine să cred că te-ai
putea înjosi într-atât, Holmes. M-ai
întrebat despre bietul meu frate
și acum pretinzi că ai dedus toate
astea analizându-i ceasul.

– Dragul meu doctor, spuse el cu
blândețe, te rog să mă ierți că am

adus în discuție un subiect dureros. Dar te asigur că nici măcar nu am știut că ai un frate înainte să-mi dai ceasul.

– Atunci, cum ai ajuns să știi aceste lucruri? Sunt în totalitate corecte. Le-ai spus la nimereală?

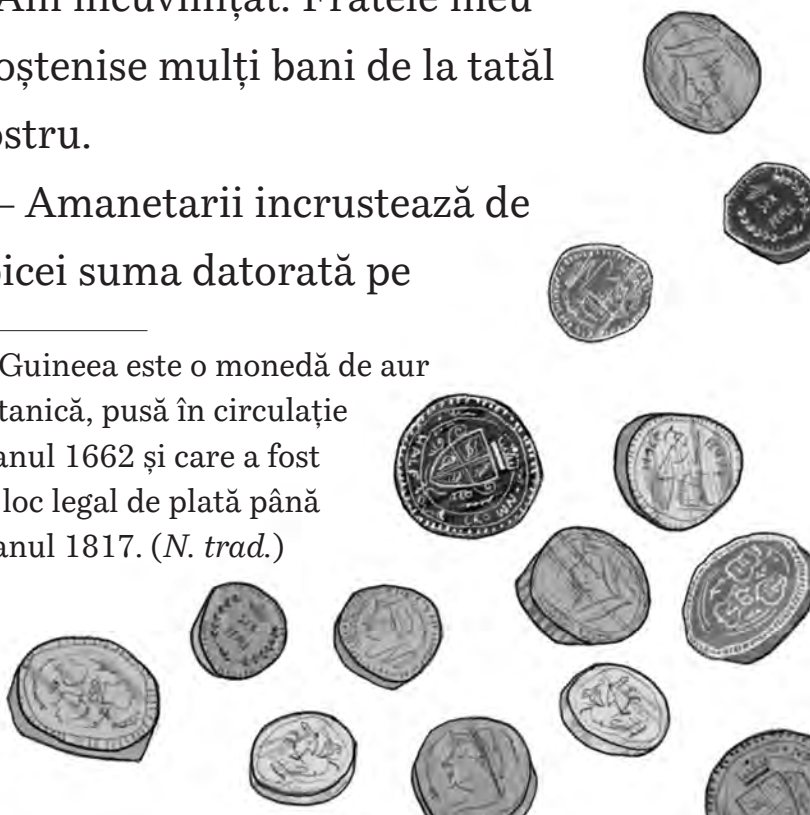
– Nu, nu. Nu la nimereală. Ți se pare straniu, pentru că nu urmezi aceeași direcție de gândire ca a mea și nu ești atent la micile detalii care duc la deducția mea. Am început prin a spune că fratele tău a fost neglijent. Dacă te uiți la partea de jos a carcasei ceasului, vei observa că e plină de semne. Asta sugerează că a ținut obiecte dure,

precum monede sau chei, în același buzunar cu ceasul. Un om care tratează astfel un ceas de cincizeci de guinee¹ este clar neglijent. Se poate deduce, de asemenea, că un om care moștenește un astfel de obiect trebuie să fi fost obișnuit cu o viață de belșug.

Am încuviințat. Fratele meu moștenise mulți bani de la tatăl nostru.

– Amanetarii incrustează de obicei suma datorată pe

1. Guineea este o monedă de aur britanică, pusă în circulație în anul 1662 și care a fost mijloc legal de plată până în anul 1817. (*N. trad.*)



spatele carcasei. Am putut vedea patru numere cu lupa, așa că am presupus că a avut probleme financiare. Apoi a trecut iar prin perioade de prosperitate, astfel încât și-a putut lua ceasul înapoi. Și, uită-te la gaura cheii. Privește miile de zgârieturi făcute în jurul ei, acolo unde cheia a alunecat. Aceste semne sunt nelipsite de pe ceasurile bețivanilor. Unde este misterul în toată treaba asta?

– E clar ca lumina zilei, am răspuns. Îmi cer scuze. Trebuia să am mai multă încredere în calitățile tale. Ce păcat că acum nu ai niciun caz de rezolvat.

Abia ce
spusesem asta,
când, cu un
ciocănit scurt,
proprietăreasa
noastră intră
aducând o carte de
vizită pe tava ei de
alamă.

– Vă așteaptă o
tânără, domnule,
spuse ea către
Holmes.

– Domnișoara Mary Morstan,
presupuse el. Spune-i tinerei să
intre, doamnă Hudson. Nu pleca,
doctore. Aș prefera să fii prezent.

