

Cuprins

A. SIMBOLURILE ORAȘULUI

Mitologie și heraldică ieșeană	9
Sigiliile medievale ale orașului	31
Sigiliile orașului în epoca modernă	44
Stema Municipiului Iași	54
Un drapel al orașului Iași din secolul al XIX-lea	63
Cheile orașului Iași sau cheile Țării Moldovei?	74

B. HERALDICĂ IEȘEANĂ

Heraldica în arhitectura Iașilor	87
Palatul Culturii și simbolurile sale	118
Simbolurile Universității din Iași	149

Heraldica în arhitectura Iașilor

Stemele care împodobeau frontispiciile vechilor edificii confereau acestora o autentică pecete de noblete. Din punctul de vedere al decorațiilor exterioare ale unei clădiri, stema ocupa locul cel mai vizibil, cel mai onorabil. Vechile blazoane vorbesc despre destinația inițială a unor construcții, fapt ce ar trebui să se reflecte și în modul de concepere a structurii interioare a acestora, dar și în aspectul exterior general. Aceste însemne indică schimbările de proprietari sau cele privitoare la modificările de funcțiune a clădirilor. Stemele arată uneori momentul în care o clădire mai veche a primit o decorațiune ce ilustrează un curent artistic mai nou, oferind astfel elemente de datare pentru istoria monumentului respectiv. Din păcate, foarte puține asemenea steme au rezistat timpului, conservându-se până astăzi. Raritatea lor le face cu atât mai valoroase.

Sunt stiluri arhitectonice mai prietenoase cu heraldica, precum clasicismul sau neogoticul, în care stemele sunt corect redade, cu grijă pentru detaliu. În cadrul acestora, blazoanele sunt bine puse în valoare, fiind tratate nu ca simple decorațiuni, ci ca adevărate „firme” ale clădirii. Alte stiluri, precum barocul sau art nouveau, folosesc adesea heraldica doar ca pretext, dezvoltând mai ales latura decorativă a stemeilor, acordând o atenție mai redusă conținutului.

Pe câteva dintre clădirile publice ieșene se păstrează și astăzi o stemă reprezentând un scut împodobit cu un turn rotund. Imaginea aceasta a „turnului roman” supraviețuiește ca atare, în mai multe variante, pe diverse edificii și monumente vechi din Iași. Stâlpii pentru iluminatul electric, lucrați la vechea Școală de Arte și Meserii, păstrează și ei aceeași stemă a orașului (fig. 59, 60). Clădirea Băii comunale, astăzi dezafectată, conservă și ea acest însemn (fig. 61).



Fig. 59

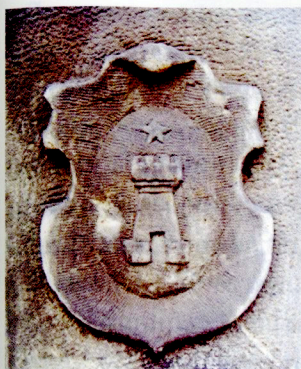


Fig. 64

steme au fost înlocuite cu prilejul unei renovări, probabil tot în 1949.

Școlile de tip „Spiru Haret” mai păstrează pe fațade fosta stemă a Iașilor, realizată în teracotă smălțuită policrom (fig. 65-67). Se știe că acest însemn a fost folosit vreme de opt decenii și a ieșit oficial din uz în 1930. Arborarea stemei orașului pe fațadele diverselor monumente a determinat pătrunderea în conștiința publică a acestui simbol, generând o legătură afectivă în inimile ieșenilor. Astfel Arhitectura a

realizat ceea ce doar stemele de pe antetul documentelor emise de Primărie nu ar fi reușit niciodată.

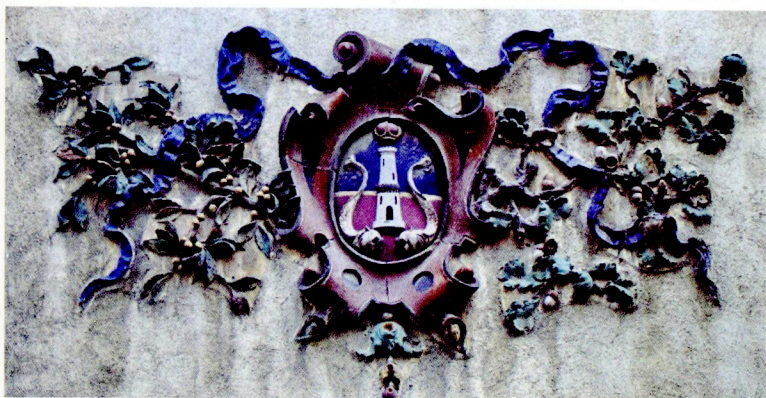


Fig. 65



Fig. 66



Fig. 67



Fig. 60

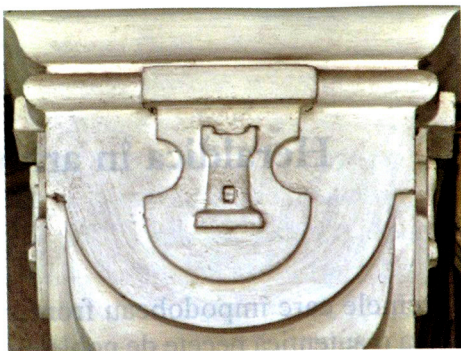


Fig. 61

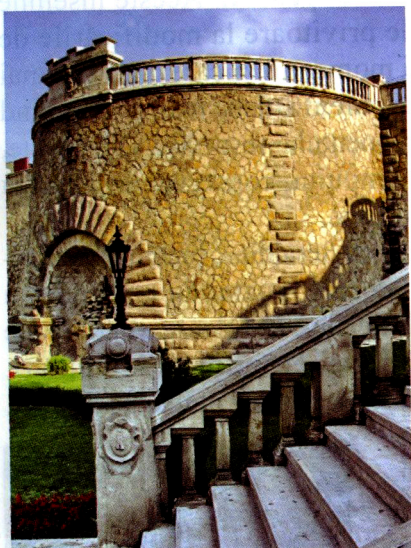


Fig. 62

cu claritate doar anul: 1949 (fig. 63). Micile steme de la capătul de jos al balustradelor, considerate a fi prea uzate, au fost înlocuite și ele cu prilejul lucrărilor din 2007; calitatea sculpturii nu mai este însă aceeași (fig. 64). Faptul că turnul este surmontat de o stea cu cinci raze și nu de capul de zimbru sau de o coroană poate fi un indiciu că și aceste mici

Dincolo de rostul ei practic, Esplanada de la Râpa Galbenă poate fi înțeleasă doar ca o hiperbolă arhitecturală, în spirit romantic, a motivului *turnului* din stema Iașilor. Partea centrală a construcției poate fi privită ca o „restituire” a vechiului turn dispărut (fig. 62). Și elemente de detaliu, precum stâlpii balustradei scărilor, sunt tratate ca niște mici turnuri stilizate. Stema centrală a esplanadei, reprezentând turnul flankat de cei doi delfini, deși este de o calitate artistică deosebită, nu e cea originală, de la 1896; pe ea se observă o inscripție, destul de ștersă, din care se poate citi



Fig. 63

murală cu trei turnuri⁴, iar deasupra acesteia, măștile comediei și tragediei. Se poate presupune că îngerii au înlocuit pe Thalia și Melpomene, muzele comediei și tragediei, ce trebuie să fi existat într-o primă variantă de elaborare a acestei compoziții. În exergă se află inscripția: „ÎN AMINTIREA INAUGURAREI TEATRU-LUI CLĂDIT DE COMUNA IAȘI. 1894-1896”⁵ (fig. 74). Observăm că medalia nu reia nici una din formele stemei orașului reprezentate pe fațadele clădirii sau în interiorul acesteia. Turnul tradițional din stema Iașilor a evoluat, în această compoziție, dobândind înfățișarea unei cetăți. Deși este o transformare ivită într-o stemă neoficială, ea pare să fi inspirat forma cetății din stema stabilită la 1930, repusă în vigoare după 1994. Prin aceasta, reprezentarea de pe medalia inaugurării Teatrului Național ocupă un loc special în evoluția stemei orașului Iași.

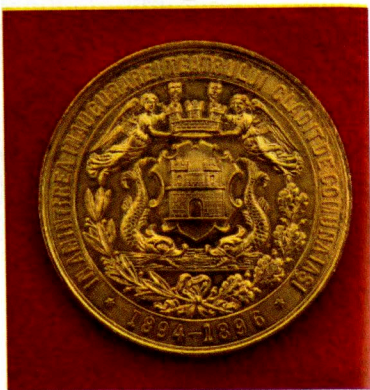


Fig. 74



Fig. 75

O altă stemă prezentă la Teatrul Național este aceea regală, reprezentată atât pe colțurile fațadelor, cât și în interior, în sala de spectacole. Examinând blazonul reprodus la exterior, se constată că el are conținutul stemei Regatului României instituită în anul 1872 (fig. 75). Ar putea fi numită „stema mică”, întrucât nu are nici lei ca tenanți și nici nu este așezată pe o mantie regală. Doar forma scutului nu se conformează noii lei – care introducea

⁴ Coroana murală cu trei turnuri se regăsește, în aceeași formă, pe sigiliile orașului Iași din 1872, 1873 și 1882.

⁵ Andone Cumpătescu, *O istorie a Iașului în imagini medalistice*, Iași, 2004, p. 116, fig. 124av și 124rv; *idem*, *Frații Șaraga, Nicolae Sternberg, Celesti Fabio și creația medalistică ieșeană la sfârșitul secolului al XIX-lea și începutul secolului al XX-lea*, în „Colecționarul român”, 4, din 6.05.2006, p. 20 (cu o ediție pe internet). Stema a fost reluată, la dimensiuni mai reduse, și pe reversul medaliei inaugurării Abatorului din Iași (1897). Autorul ambelor medalii este Nicolae Sternberg.

scutul de tip „germanic” (cu contururi arcuite) – fiind folosit un blazon de tip „antic”. Ar trebui refăcute liniile ce împărțeau scutul în patru cartiere. Nu există nici indicații de culoare, care să fie sugerate prin hașuri. În afară de acvila muntenească și capul de bour moldovenesc, mai întâlnim un leu ieșind dintr-o coroană, pentru Oltenia, precum și cei doi delfini, dar care nu simbolizau Dobrogea (ca în stema de stat actuală), ci ieșirea la mare din sudul Basarabiei, redobândită în 1856 (ținuturile Cahul, Ismail și Bolgrad). Ecusonul central, scartelat, păstrează stema familiei regale Hohenzollern; sub scut, pe o eșarfă, se află deviza aceleiași familii: *NIHIL SINE DEO* („Nimic fără Dumnezeu”). Coroana, amplasată undeva deasupra scutului, respectă forma din armeriile oficiale de la 1872, deși între timp apăruse și „Coroana de oțel”, cu forma sa specifică.

Stema de stat din epoca inaugurării teatrului apare și pe tavanul sălii de spectacol, deasupra scenei. Într-un cartuș baroc, aurit, se află un câmp rotund, scartelat în azur și roșu. În cele patru cartiere se află simbolurile cunoscute ale stemei de stat, același model 1872. Peste tot, ecusonul central este de tip „german”, scartelat roșu și azur, invers decât scutul mare, rezultând un interesant efect decorativ. De fapt, acesta este efectul cenzurii făcute cu prilejul unei restaurări din perioada comunistă. În varianta originală, scutul mic avea smalturile argint și negru, culorile Casei de Hohenzollern (fig. 76). Restaurarea în curs ar trebui să readucă stema la forma sa autentică.

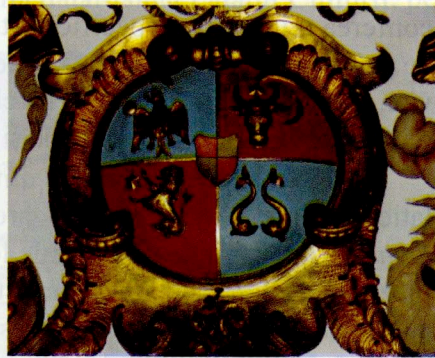


Fig. 76

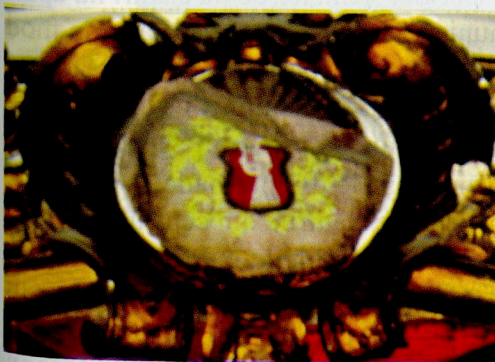


Fig. 77

Credem că stema de stat, cu atributele regale, era reprezentată și pe loja de onoare din stânga scenei. Peste ea a fost așezată ulterior stema Republicii Socialiste România, păstrată și astăzi. După 1990, aceasta a fost acoperită cu o pânză albă, pe care este pictat un scut heraldic de tip german, roșu cu bordură aurie, flancat de lambrechini galben-verzui. În scut se află o muză