

6

**Eliza-Mara Trofin (coordonator),
Luminița Ardelean, Cornelia Chiriță,
Ioana Enescu, Mariana Gurtavenco,
Gabriela Oancea, Adina Elena Sasu**

Gramatica Limbei Române

Fișe de lucru
pentru clasa a VI-a

pe lecții și unități de învățare,
cu itemi și teste de evaluare

EDITURA

Acest auxiliar didactic este aprobat pentru utilizarea în unitățile de învățământ preuniversitar prin O.M.E.N. nr. 3530/04.04.2018.

Lucrarea este elaborată în conformitate cu Programă școlară în vigoare, aprobată prin O.M.E.N. nr. 3393/28.02.2017.

Redactare: Ramona Rossall
Tehnoredactare: Adriana Vlădescu
Pregătire de tipar: Marius Badea
Design copertă: Mirona Pintilie

Descrierea CIP a Bibliotecii Naționale a României
**Gramatica limbii române : fișe de lucru pentru clasa a VI-a :
pe lecții și unități de învățare, cu itemi și teste de evaluare /**
Eliza-Mara Trofin (coord.), Luminița Ardelean, Cornelia Chiriță, –
Pitești : Paralela 45, 2024
ISBN 978-973-47-4140-3

I. Trofin, Eliza-Mara
II. Ardelean, Luminița
III. Chiriță, Cornelia

811.135.1

Copyright © Editura Paralela 45, 2024

Prezenta lucrare folosește denumiri ce constituie mărci înregistrate,
iar conținutul este protejat de legislația privind dreptul de proprietate intelectuală.
www.edituraparalela45.ro

Argument pentru elevi, profesori și părinți

Gramatica limbii române. Fișe de lucru pentru clasa a VI-a este un auxiliar didactic pentru manualele alternative, conceput și elaborat în conformitate cu prevederile din programa școlară, unde se precizează că *însușirea conceptelor de gramatică are rol important în exersarea contextuală a limbii, orientează mecanismele de autocorectare și motivează preocuparea pentru o exprimare adaptată la specificul situației de comunicare*. Se știe că achizițiile lingvistice din clasele gimnaziale sunt esențiale în dezvoltarea competențelor de comunicare în limba română.

Fișele din lucrarea noastră sunt organizate pe unități de limba română (de gramatică, ortoepie și ortografie, vocabular, variație stilistică) și pe lecții, având în componența lor exerciții de actualizare, de învățare, de aprofundare, de evaluare. În acest fel, programa este aplicată printr-un demers care are în vedere competențe generale, *precum a ști, a pune în aplicare, a avea atitudini și reacții*.

Secvențele din fiecare unitate de învățare corelează elementele de construcție a comunicării cu receptarea textului literar și nonliterar, inclusiv din punctul de vedere al valorilor stilistice, și cu redactarea textului scris. Astfel, cunoștințele lingvistice sunt folosite de elevi pentru a-și dezvolta deprinderile de exprimare și de receptare/redactare corectă și eficientă a unor texte de dimensiuni și tipuri diferite.

O particularitate a lucrării noastre o constituie existența propunerilor de itemi pentru evaluare (itemi obiectivi, semiobiectivi și subiectivi) din finalul fiecărei unități de gramatică. Itemii subiectivi, care pornesc de la texte-suport extrase din opere literare racordate la aria tematică recomandată de programă și la sferile de interes ale elevilor, vin nu numai în sprijinul elevilor, ci și al profesorilor, care pot verifica nivelul de dezvoltare a competențelor de comunicare.

Diversitatea, atractivitatea exercițiilor, orientarea lor modernă spre structurarea unei comunicări corecte și eficiente, propunerea de teste inițiale, stadiale și finale fac din aceste fișe un instrument de lucru extrem de util, atât pentru pregătirea pentru lecții și evaluările curente, cât și în obținerea performanței verificabile prin concursurile școlare.

1. Test inițial

Timpul de lucru este de 50 de minute.

Citește cu atenție textul următor:

Copiii au primit ca temă, la limba română, pentru după vacanță, să facă fiecare un scurt portret literar al colegului de bancă. Portret fizic și sufletesc. Cum arată și ce fel de om e...

Cele două colege de bancă, și totodată vecine – Victorița și Dana –, s-au așternut pe treabă. Primele fraze au și fost scrise pe caiete. După cât se pare, temele sunt terminate... „din punct de vedere fizic”.

Victorița își lungește gâtul spre caietul colegei.

- Citește-mi, o roagă ea. Mor de curiozitate să știu ce ai scris despre mine.
- Da' pe urmă îmi citești și tu, nu-i așa?
- Se înțelege. Zi!
- Dar nu te superi...
- Cum o să mă supăr!
- Pe onoarea ta?
- Pe!

(Mircea Sântimbreanu, *Portretul colegei de bancă*)

SUBIECTUL I

60 de puncte

Rezolvă următoarele sarcini de lucru, formulate pornind de la textul dat.

- A. 1** Încercuiește litera **A** (dacă apreciezi că afirmația este adevărată) sau **F** (dacă tu crezi că este falsă).
- a) **A / F** Un sinonim al cuvântului *curiozitate* este *discreție*.
 - b) **A / F** În cuvântul *caietul* există o vocală și două semivocale. (6 puncte)
- 2** Încercuiește litera corespunzătoare răspunsului corect.
- În enunțul *Primele fraze au și fost scrise pe caiete*, există:
 - a) două atribute; b) un atribut; c) trei atribute.
 - În enunțul *Cele două colege de bancă... s-au așternut pe treabă*, subiectul este:
 - a) cele două; b) două; c) colege. (6 puncte)
- 3** Scrie, pe spațiul punctat din dreptul fiecărui cuvânt, litera corespunzătoare:
- | | |
|----------------------|-------------------------------------|
| <i>literar</i> | A. verb predicativ; |
| <i>citești</i> | B. pronume personal; |
| <i>tu</i> | C. numeral ordinal; |
| <i>primele</i> | D. substantiv comun; |
| | E. adjectiv propriu-zis. (6 puncte) |
- 4** În enunțul *Victorița își lungește gâtul spre caietul colegei*, substantivele subliniate au, pe rând, funcția de (6 puncte)
- 5** Precizează modul verbelor din fragmentul:
— *Citește-mi, o roagă ea.* (6 puncte)
-
-

B. 6 Fragmentul citat aparține unui text:
a) literar; b) nonliterar. (6 puncte)

7 Formulează câte un enunț în care să precizezi:
a) cum se numesc personajele din fragmentul dat;
b) ce temă au primit copiii la limba română. (6 puncte)

8 Subliniază varianta corectă, justificând alegerea cu o secvență din text:
Victorița promite că **îi va citi/nu-i va citi** Danei ce a scris despre ea.
Justificare:

9 Scrie un enunț în care să menționezi o trăsătură morală a Victoriței. (6 puncte)

10 Explică, în cel puțin 30 de cuvinte, de ce crezi că Dana o roagă pe Victorița să nu se supere dacă îi va citi ceea ce a scris despre ea. (6 puncte)

SUBIECTUL AL II-LEA

30 de puncte

Redactează un text de minimum 100 de cuvinte, în care să continui fragmentul dat, imaginându-ți cum a descris-o Dana pe colega ei de bancă.

- **Notă! Punctajul pentru compunere se acordă astfel:**
 - **conținutul compunerii – 16 puncte;**
 - **redactarea compunerii – 14 puncte** (unitatea compoziției – 2 p.; coerența textului – 2 p.; registrul de comunicare, stilul și vocabularul adecvate conținutului – 2 p.; ortografie – 3 p.; punctuație – 3 p.; așezarea corectă a textului în pagină – 1 p.; lizibilitate – 1 p.).
- Se acordă **10 puncte** din oficiu. Total: **100 de puncte.**

Vocabularul

Cuvântul: formă și sens (sensul de bază și sensul secundar; sensul propriu, sensul figurat).

Rolul contextului în crearea sensului

Câmpul lexical

Categorii semantice: Sinonimele. Antonimele.

Omonimele. Omografele și omofonele.

Cuvintele polisemantice

Variație stilistică

Limbă vorbită, limbă scrisă

2. Vocabularul. Variație stilistică

A. VOCABULARUL

Actualizarea cunoștințelor



Fișa de lucru 1

1 Citește cu atenție textul următor:

Românește am învățat din casa părintească, adecă din casa mamei, așa cum se vorbea: limpede, frumos și mai ales puternic și colorat, fără amestecul ziarului, discursului și cărții de succes, deși umbla prin toate colțurile *Dorul inimii* – în casele boierești ale Moldovei de Sus. Dar când a fost vorba de slova tipărită, cum s-a nemerit de am avut înaintea mea înseși *Letopiseștele* de vechi și bun grai ale lui Mihai Kogălniceanu.
(Nicolae Iorga, *Cea dintâi învățătură*)

Rezolvă sarcinile de lucru, formulate pornind de la textul dat.

- Scrive formele literare ale cuvintelor *adecă*, *s-a nemerit*.
- În context, cuvântul *limpede* are sensul de
- Alcătuiește o propoziție în care cuvântul *colț* să fie folosit cu alt sens decât cel din text.
.....
- Notează două antonime pentru cuvântul *succes*:
- Găsește câte un sinonim potrivit în text pentru verbele următoare:
a (se) vorbi =
- a umbla* =
- a se nimeri* =
- Scrive sinonimul literar al cuvântului vechi *slovă*:

2 Careul botanic

Completează careul următor pe orizontală cu termenii științifici învățați la botanică în clasa a V-a și care sunt definiți mai jos.

1.																			
2.																			
3.																			
4.																			
5.																			

- Proces prin care planta elimină apă sub formă de vapori.
- Proces prin care planta își sintetizează în frunze, cu ajutorul luminii, din substanțe minerale, substanțele organice necesare.
- Proces prin care planta ia din aer oxigenul și elimină dioxidul de carbon.
- Substanță de culoare verde care se găsește în celulele unor plante și care, sub acțiunea razelor solare, absoarbe din aer dioxidul de carbon necesar plantei.
- Țesut protector format dintr-un strat de celule așezat la exterior.

Cuvântul: formă și sens (sensul de bază și sensul secundar; sensul propriu, sensul figurat). Rolul contextului în crearea sensului



Fișa de lucru 2

1 Citește cu atenție textele următoare:

Textul A	Textul B
<p>Știi cumva ce au mai inventat oamenii peșterilor? Ai idee? Vorbirea. Și mă refer la vorbire în adevăratul sens al cuvântului. Animalele pot <u>să țipe</u> când le doare ceva sau să scoată strigăte de avertizare când sunt amenințate. Dar nu pot numi nimic cu ajutorul cuvintelor. Doar oamenii o pot face. Oamenii preistorici au fost primele ființe care au putut face acest lucru.</p> <p>(Ernst H. Gombrich, <i>O scurtă istorie a lumii</i>)</p>	<p>N-aveam limbaj, n-aveam „limbajul meu” încă, foloseam vorbirea ca toți copiii: ca să mă joc, să mă cert, să cer iertare, să reproduc, să răspund la școală ca papagalul sau să imit, să mă maimuțăresc. (...)</p> <p>Răsfoind o carte cu fotografii și nume ondulate, am descoperit lumea mea veche în cuvinte noi. Grădina uriașă care era pentru mine realitatea înconjurătoare se afla reprodușă și ordonată aici în frumoase imagini, întâlnea oglinda de cuvinte și sonorități ce vorbeau despre ea.</p> <p>(Simona Popescu, <i>Exuvii</i>)</p>

a) Bifează, în tabelul de mai jos, căsuța potrivită pentru a arăta cărui text îi corespunde fiecare dintre afirmațiile din stânga.

	A	B	C	D
	Textul A	Textul B	Ambele texte	Niciun text
1. Animalele comunică prin vorbire.				
2. Textul se referă la folosirea vorbirii.				
3. Animalele scot țipete de avertizare când sunt în pericol.				
4. Realitatea înconjurătoare poate fi oglindită într-o carte.				

b) Subliniază varianta corectă, justificând alegerea cu o secvență din textul **A**:

Primele ființe care au vorbit **au fost/nu au fost** oamenii preistorici.

Justificare:

c) Selectează, din textul **B**, două cuvinte cu sens figurat.

d) În context, verbul subliniat (*să țipe*) are sensul

e) Alcătuieste un text de cel puțin 50 de cuvinte, în care să-ți imaginezi că ești un magician care folosește cuvintele într-o manieră inedită.

.....

.....

.....

.....

.....

2 Scrie sensul contextual al adjectivului marcat:

- sunet *ascuțit*
- cuțit *ascuțit*
- unghi *ascuțit*
- nas *ascuțit*
- conflict *ascuțit*

3 Unește prin săgeți substantivele care se pot asocia cu adjectivul *înalt*:

sunet
om
toc
nas
munte

înalt

4 Subliniază „intrusul”: privire *dură, rece, multă, aspră, ironică*.

5 Bifează în caseta corespunzătoare sensului fiecărui atribut.

	Sens propriu	Sens figurat
inimă <i>de piatră</i>		
pădure <i>de stejari</i>		
pasăre <i>de curte</i>		
băiat <i>de zahăr</i>		
emisiune <i>de știri</i>		
raze <i>de aur</i>		

6 Se dă textul:

Multe flori sunt, dar puține
Rod în lume o să poarte,
Toate bat la poarta vieții,
Dar se scutur multe moarte.

E ușor a scrie versuri
Când nimic nu ai a spune,
Înșirând cuvinte goale
Ce din coadă au să sune.

Dar când inima-ți frământă
Doruri vii și patimi multe,
Ș-a lor glasuri a ta minte
Stă pe toate să le-asculte,

Ca și flori în poarta vieții
Bat la porțile gândirii,
Toate cer intrare-n lume,
Cer veștmintele vorbirii.

(Mihai Eminescu, *Criticilor mei*)

Rezolvă sarcinile de lucru, formulate pornind de la textul dat.

- a) În textul dat, cuvântul *moarte* are sensul
- b) Precizează cu ce sens (propriu/figurat) sunt folosite cuvintele subliniate în text.
- *flori*
 - *frământă*
 - *veștmintele*
- c) Alcătuieste trei enunțuri în care cuvântul *flori* să fie folosit cu:
- sens propriu de bază

- sens secundar
- sens figurat

d) Scrie un enunț în care cuvântul *bat* să aibă alt sens decât în contextul dat.

e) Selectează, din ultima strofă a textului citat, câte un vers care conține:

- o comparație
- o personificare

7 Transcrie o strofă dintr-un volum de poezii de Mihai Eminescu, în care să existe cel puțin trei cuvinte cu sens figurat, pe care le vei marca prin subliniere.

8 Construiește enunțuri în care să existe o comparație și o personificare, realizate pe baza sensului figurat al cuvintelor date:

a) *inimă*

- comparație
- personificare

b) *a cânta*

- comparație
- personificare

9 Redactează un text de 8-10 rânduri, în care să-ți imaginezi că ești un cuvânt care s-a rătăcit printre formule matematice. Vei folosi cel puțin două cuvinte cu sens figurat, pe care le vei marca prin subliniere.

Gramatică

ORGANIZAREA PROPOZIȚIEI ȘI A FRAZEI

FUNȚIILE SINTACTICE

Predicatul. Subiectul

Atributul. Complementele. Circumstanțialele

PĂRȚILE DE VORBIRE FLEXIBILE

Verbul

Substantivul. Articolul

Pronumele

Numeralul

Adjectivul

PĂRȚILE DE VORBIRE NEFLEXIBILE

Adverbul. Prepoziția

ORGANIZAREA PROPOZIȚIEI ȘI A FRAZEI

4. Organizarea propoziției și a frazei

Enunțul. Clasificarea propozițiilor. Punctuația enunțului (actualizarea cunoștințelor)



Fișa de lucru 1

A. Citește cu atenție textul și rezolvă cerințele:

Seara a povestit la poartă cele văzute și auzite^{1/}. Era și Părvu Miu și fii-sa, Salomia, și lea Manda, mama Salomiei, și moș Grigore, alt vecin^{2/}.

— Cum le vezi^{3/} și le auzi numai tu pe toate, mă Niculăiță^{4/}? a întrebat moș Grigore zâmbind^{5/}. Eu sunt om de șaptezeci și patru de ani^{6/}, dar n-am auzit^{7/} să facă pisica din gât ca vrabia^{8/}.

— Moș Grigore, nu știu alte pisici^{9/}, dar a noastră face^{10/}. Am auzit-o^{11/} cum mă auzi dumneata^{12/}.

(I. Al. Brătescu-Voinești, *Niculăiță Minciună*)

1 Trece în casete numărul unei propoziții care este:

a) asertivă, afirmativă, dezvoltată;

b) asertivă, negativă, simplă.

2 Precizează felul propozițiilor:

P4:

P5:

P9:

3 Transformă cele două propoziții simple din text în unele dezvoltate.

.....
.....

4 Transformă propozițiile 1 și 5 în propoziții simple.

.....
.....

B. Construieste:

a) o propoziție interogativă, negativă, dezvoltată;

.....
.....

b) o propoziție imperativă, afirmativă, simplă;

.....
.....

c) o propoziție exclamativă, afirmativă, dezvoltată.

.....
.....

C. În boabele de strugure se află conținutul unei fraze. Încearcă să recompui fraza, ținând cont de elementele de relație evidențiate.

.....

.....

.....

.....

.....

.....

.....

.....

.....

.....

.....

.....

.....

.....

.....

.....

.....

.....

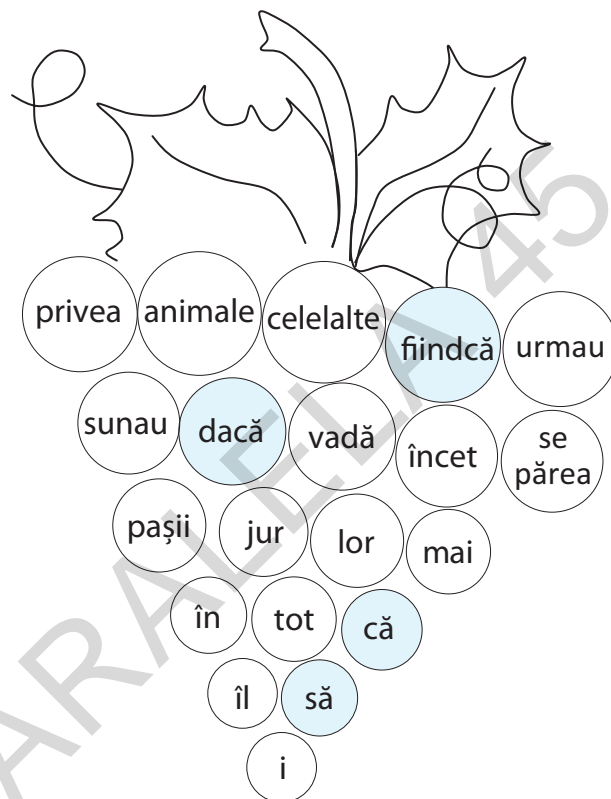
.....

.....

.....

.....

.....



FUNȚIILE SINTACTICE

5. Predicatul. Subiectul

PREDICATUL

Predicatul verbal (actualizarea cunoștințelor)



Fișa de lucru 1

1 Completează propozițiile cu predicatul potrivit din seria: *se dezlănțui, porniră, turna, spintecau, gemea*.

- *Deodată, peste firea întregă furtuna.*
(ce făcu?)
- *Ploaia cu găleata. Puhoaiete la vale.*
(ce făcea?) (ce făcură?)
- *Viforul Fulgere puternice văzduhul.*
(ce făcea?) (ce făceau?)

2 Subliniază predicatul verbal din textele de mai jos și menționează modul și timpul verbelor prin care sunt exprimate.

a) Prâslea (ce-și spunea în taină Presley, părându-i-se că sună mai nobil) culese câteva mere, le puse pe o tîpsie de aur și, triumfător, se-ndreptă spre palat cu zmeșorul topăind după el.

(Mircea Cărtărescu, *Enciclopedia zmeilor*)

b) O, rămâi, rămâi la mine,
Te iubesc atît de mult!

(Mihai Eminescu, *O, rămâi*)

3 Analizează în tabel predicatul verbal din textul:

Apele Dunării se linișteau, (...) trecuse luna aprilie și chiar luna mai se apropia de sfârșit, puhoaiete de primăvară pornite peste șesuri, din munți, își pierduseră puterea de la început.

(Radu Tudoran, *Toate pânzele sus*)

Predicatul verbal	Exprimat prin	Modul	Timpul	Persoana	Numărul	Forma

4 Alcătuieste enunțuri care să cuprindă predicate verbale exprimate prin:

a) verb la modul indicativ, timp perfect simplu;

b) verb la modul imperativ, formă negativă;

c) verb la modul indicativ, timp perfect compus.

5 Alcătuieste câte un enunț în care predicatul verbal să fie:

a) un sinonim al verbului *a termina*;

b) un antonim al verbului *a vorbi*.

6 Vrei să elaborezi un chestionar pe care să-l aplici colegilor de clasă, pentru a afla cum și-au petrecut vacanța de vară.

Completează chestionarul de mai jos cu întrebările potrivite, la care colegii tăi trebuie să răspundă. Subliniază predicatele verbale din întrebările formulate de tine.

Întrebări	DA	NU
1.		
2.		
3.		

Predicatul nominal. Verbul copulativ *a fi*. Numele predicativ



Fișa de lucru 2

1 Subliniază cu o linie predicatul verbal și cu două linii predicatul nominal:

Și, după atâta cultură generală, aș putea să nici nu vă mai duc la școală.

Să vă las să treceți glonț pe lângă ea și să vă continuați viața la cinema. Sau să vă dau un certificat, din care să reiasă, clar, că sunteți mai deștepti decât la un loc, un cal și un țânțar.

(Marin Sorescu, *Unde fugim de-acasă?*)

2 Subliniază predicatul nominal din textele de mai jos:

a) Nimic nu era mai palpitant ca emoțiile care ne traversau în timp ce pândeam un fluture roșu pătat cu violet și maro.

(Simona Popescu, *Exuvii*)

b) Lada de zestre a pădurii

E mușuroiul cu furnici.

Tot ce-i mai scump ea ține-aici:

Furnici, furnici și iar furnici.

(Marin Sorescu, *Lada de zestre a pădurii*)

c) Eu sunt omul de zăpadă,
Cine vine să mă vadă?

Ah, ce plin de gânduri sunt!
Nu-s făptură pe pământ.

Doi cărbuni sunt ochii mei
Și am nasul de ardei.

Iarna este a mea țară,
Mă topesc la primăvară.

(Marin Sorescu, *Omul de zăpadă*)

Sunt voinic, frumos, întreg,
Doar copiii mă-nțeleg.

3 Alcătuieste trei enunțuri în care verbul *a fi* să fie:

a) verb predicativ;

b) verb copulativ;

c) verb auxiliar.

4 Scrie pe spațiul punctat părțile de vorbire prin care sunt exprimate numele predicative din următoarele propoziții:

• Acesta este un prieten.

• Sora mea este prima din clasă.

• Câștigătorul este dumnealui.

• Camera este curată.

5 Analizează predicatele nominale din textele următoare.

a) În grădina mea, şirete,
Piersicile-s violete. (...)

Şi, văzând că-i slobodă,
Creşte-n voie-o lobodă.

(Ana Blandiana, *Facă oricine ce vrea*)

Profitând că nu-s un zbir,
A crescut şi-un fir de pir.

b) — Eu sunt Verbul, Măria Ta! Am adus în împărăţie mişcarea şi viaţa.

(Mircea Moţ, *Poveşti în oglindă*)

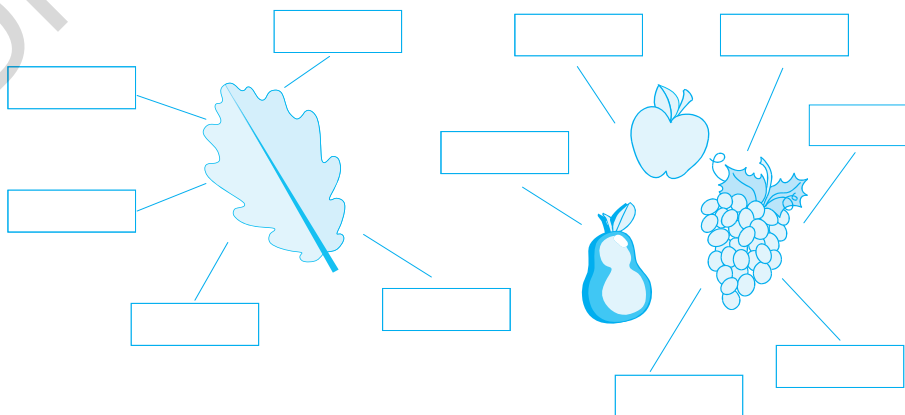
Model:

-s violete = PN, format din:

1. -s = verb copulativ, modul indicativ, timpul prezent, persoana a III-a, numărul singular;
2. violete = nume predicativ, exprimat prin adjectiv propriu-zis, gen feminin, numărul plural.

6 Alcătuieste un text de şase rânduri în care să ai cel puţin trei predicte nominale, pornind de la versul *Limba noastră-i o comoară*. Subliniază predictele nominale.

7 Scrie în dreptunghiuri predicte potrivite subiectelor din desene:





TEST STADIAL 3

Timpul de lucru este de 50 de minute.

SUBIECTUL I

60 de puncte

Citește cu atenție textul următor:

Era odată un moșneag și-o babă; și moșneagul avea o fată, și baba iar o fată. Fata babei era slută, leneșă, țăfnoasă și rea la inimă; dar, pentru că era fata mamei, se alinta cum se-alintă cioara-n laț, lăsând tot greul pe fata moșneagului. Fata moșneagului însă era frumoasă, harnică, ascultătoare și bună la inimă. (...) Dar această fată bună era horopsită și de sora cea de scoarță, și de mama cea vitrigă; noroc de la Dumnezeu că era o fată robace și răbdătoare; căci altfel ar fi fost vai și-amar de pielea ei.

Fata moșneagului la deal, fata moșneagului la vale (...). Cât era ziulica de mare, nu-și mai strângea picioarele; dintr-o parte venea și-n alta se ducea. Și-apoi baba și cu odorul de fică-sa tot cârtitoare și nemulțămitoare erau. Pentru babă, fata moșneagului era peatră de moară în casă; iar fata ei, busuioc de pus la icoane.

Când se duceau amândouă fetele în sat la șezătoare sara, fata moșneagului nu se încurca, ci torcea câte un ciur plin de fuse; iar fata babei îndruga și ea cu mare ce câte-un fus; și-apoi, când veneau amândouă fetele acasă noaptea târziu, (...) fata babei, vicleană cum era, lua ciurul și fuga în casă la babă și la moșneag, spuiind că ea a tors acele fuse.

(Ion Creangă, *Fata babei și fata moșneagului*)

Rezolvă următoarele sarcini de lucru, formulate pornind de la textul dat.

A. 1 Încercuiește litera **A** (dacă apreciezi că afirmația este adevărată) sau **F** (dacă tu crezi că este falsă).

A / F a) În propoziția *Era odată un moșneag și-o babă*, există un predicat nominal.

A / F b) În propoziția subliniată din fraza *Cât era ziulica de mare, nu-și strângea picioarele*, subiectul e subînțeles. (6 puncte)

2 Încercuiește litera corespunzătoare răspunsului corect.

• În fraza *Atunci fata babei, vicleană cum era, lua ciurul*, există:

a) două predicte verbale; b) un predicat verbal și un predicat nominal.

• În fragmentul *Se alinta (...), lăsând tot greul pe fata moșneagului* există:

a) două propoziții; b) o propoziție; c) trei propoziții. (6 puncte)

3 Scrie, pe spațiul punctat din dreptul fiecărui enunț, litera corespunzătoare:

..... *Și-apoi baba și cu odorul de fică-sa*

A. predicat verbal;

..... *tot cârtitoare și nemulțumitoare erau.*

B. nume predicativ simplu;

..... *Fata babei era piatră de moară în casă.*

C. nume predicativ multiplu.

..... *Torcea câte un ciur plin de fuse.*

(6 puncte)

4 În fraza *Cum se duceau amândouă fetele în sat (...), fata moșneagului nu se încurca, ci torcea câte-un ciur de fuse*, subiectul fiecărei propoziții este:

•; •; • (6 puncte)

5 a) Al doilea predicat din fragmentul citat este predicat

b) Numele predicativ din predicatul propoziției *că era o fată robace și răbdătoare* este exprimat prin

..... de genul (6 puncte)

B. 6 Scrie câte un enunț în care să precizezi:

a) o trăsătură morală a fetei babei;

b) o trăsătură morală a fetei moșului.

(6 puncte)

7 Transcrie, din textul dat, un enunț în care se precizează cine o persecuta/oropsea pe fata moșului.

(6 puncte)

8 Explică, în 30-50 de cuvinte, semnificația structurii *Cât era ziulica de mare, nu-și mai strângea picioarele*.

(6 puncte)

9 Subliniază varianta corectă, justificând alegerea cu o secvență din text:

Când se duceau amândouă fetele în sat la șezătoare, fata babei **torcea/nu torcea** mult.

Justificare:.....

(6 puncte)

10 Formulează ideea principală din ultimul paragraf al fragmentului dat.

(6 puncte)

SUBIECTUL AL II-LEA

30 de puncte

Redactează o compunere de minimum 100 de cuvinte, în care să caracterizezi, la alegere, unul dintre personajele fragmentului citat.

• **Notă! Punctajul pentru compunere se acordă astfel:**

– **conținutul compunerii – 16 puncte;**

– **redactarea compunerii – 14 puncte** (unitatea compoziției – **2 p.**; coerența textului – **2 p.**; registrul de comunicare, stilul și vocabularul adecvate conținutului – **2 p.**; ortografie – **3 p.**; punctuație – **3 p.**; așezarea corectă a textului în pagină – **1 p.**; lizibilitate – **1 p.**).

• Se acordă **10 puncte** din oficiu. Total: **100 de puncte**.

11. Adjectivul

Adjectivul. Acordul adjectivului cu substantivul. Articolul demonstrativ (actualizarea cunoștințelor)



Fișa de lucru 1

1 Notează câte două exemple de adjective:

a) propriu-zise;

b) provenite din verbe la participiu.

2 Scrie în casetele de mai jos numărul formelor flexionare ale adjectivelor:

• mare

• bun

• zglobie

• lung

• cuminte

• verde

• ordonat

• vesel

3 Alcătuieste trei propoziții care să conțină câte un adjectiv invariabil.

4 Pune în coloanele potrivite adjectivele:

a) roșu, galben, albastru, verde, maro, negru;

Culori calde	Culori reci

b) imperceptibil, asurzitor, intens, stins, zgomotos, încet;

Sunete tari	Sunete slabe

c) surd, ascuțit, prelungit, grav, lung, strident, înalt, continuu.

Înălțimea sunetului	Durata

5 Selectează grupurile formate din substantiv și adjectiv și analizează-le după modelul dat.

Soarele dispăruse acum după munții Borcei și numai câteva raze împrăștierte țiveau încă cu aur marginile rupte ale norilor care, în straturi lungi și viorii, se întindeau deasupra apusului; geana de azur limpede a cerului depărtat părea acum că se pleacă și se unește cu geana de umbră a pământului... S-ar fi zis că abisul închide porțile sale aeriene, așezate pe hotarale dintre noapte și zi, sau că natura își pleacă, pentru odihnă, ochiul său înflăcărat. Amurgul sării sosise pe înălțimi, iar din văi se răsica noaptea cătră adâncurile largi ale văzduhului; niciun glas nu se mai auzea, nicio mișcare nu se mai simțea. Firea întreagă își pleca spre odihnă capul său.
(Calistrat Hogaș, *În valea Sabasei*, în volumul *Amintiri dintr-o călătorie*)

Model:

raze împrăștiete = genul feminin, numărul singular, cazul nominativ

6 Unește substantivele din prima coloană cu adjectivele compuse potrivite din coloana a doua.

- | | |
|----------|----------------------|
| • om | • alb-argintiu |
| • metal | • atotștiutor |
| • termen | • albastru-deschis |
| • cer | • tehnico-științific |

7 Unește prin linii adjectivele cu expresiile sinonime:

- | | |
|-------------|----------------------|
| • tânăr | • de seamă |
| • încrezut | • de geniu |
| • fricos | • de treabă |
| • important | • în floarea vârstei |
| • genial | • cu nasul pe sus |
| • cumsecade | • slab de înger |

8 Scrie forma de masculin, plural, a următoarelor adjective:

a) cald, confuz, obez, ursuz, crud, rotund, surd;

b) breaz, dârz, treaz, viteaz;

c) sătul, fudul, domol, fidel;

d) complex, fix, mixt.

Consultă *DOOM*!

9 Completează spațiile cu formele corespunzătoare ale adjectivelor. Rescrie propozițiile așezând adjectivul înaintea substantivului.

- Norii (cenușiu) vor aduce ploaia.
- Îmi plac oamenii (vesel).
- Razele (auriu) luminează pământul.

10 Transformă propozițiile următoare, astfel încât adjectivele marcate să aibă funcția sintactică de nume predicativ, ca în exemplul următor:

În livadă este o lumină **trandafirie**.

Lumina din livadă este **trandafirie**.

- Biserica are un clopot **bătrân**.

- Baba din poveste are o fată **rea și invidioasă**.

- În clasa mea sunt copii **inteligenți**.

11 Trece la forma de dativ-genitiv, cu articol hotărât, următoarele substantive însoțite de adjective:

rază argintie	razei argintii	argintiei raze
toamnă cenușie		
sticlă fumurie		

12 Precizează cazul adjectivului *harnică* în fiecare enunț.

- Fetița *harnică* învață.
- Fetița este *harnică*.
- Sora mea este o fetiță *harnică*.
- O laud pe fetița *harnică*.
- Notele fetiței celei *harnice* sunt mari.
- Îi dau fetiței celei *harnice* un premiu.
- — Fetiță *harnică*, vino cu mine!

13 Analizează în tabel adjectivele din textul următor:

De sub marginile îndepărtate ale văzduhului de pretutindeni, nenumărate grămezi de nouri posomorâți, cu frunți îndrăznețe și amenințătoare, se iviră fără veste...

(C. Hogaș, *Pe drumuri de munte*)

Adjectivul	Felul (propriu-zis/ participial)	Simplu/ compus	Variabil/ invariabil	Nr. de forme	Gen	Nr.	Caz	Gradul de comparație	Funcția sintactică

14 Completează spațiile libere cu formele corespunzătoare ale articolului demonstrativ:

La poalele muntelui înalt se zărește o cabană retrasă. Sportivii temerari se aventurează pe piscurile ascuțite. Ambiția alpiștilor curajoși m-a fascinat dintotdeauna. mai inedite experiențe i-am dedicat mai frumoasă scriere.



PROPUNERI DE ITEMI PENTRU EVALUARE

Adjectivul

I. ITEMI OBIECTIVI

A. Itemi cu alegere duală

1 Citește cu atenție afirmațiile de mai jos. Dacă apreciezi că afirmația este adevărată, încercuiește litera **A**. Dacă tu crezi că este falsă, încercuiește litera **F**.

- A / F** Adjectivul este o parte de propoziție.
- A / F** În propoziția *El este un copil **perspicace***, adjectivul este invariabil.
- A / F** Adjectivul cu funcția de nume predicativ este în cazul nominativ.
- A / F** Adjectivele *mov* și *roz* au la feminin formele *movă* și *roză*.

2 Citește cu atenție afirmațiile de mai jos. Dacă apreciezi că afirmația este corectă, încercuiește **DA**. Dacă tu crezi că este incorectă, încercuiește **NU**.

- DA / NU** Adjectivele *superior*, *inferior*, *maxim* nu au grade de comparație.
- DA / NU** Adjectivul din structura *un aer foarte cald* este la gradul superlativ absolut.
- DA / NU** Cuvintele marcate din versul: *Cu **galben** și cu **roșu** își coase codrul ia*, sunt adjective.
- DA / NU** Adjectivele *supărat*, *aprins*, *ras* provin din verbe la participiu.

3 Citește cu atenție afirmațiile de mai jos. Dacă apreciezi că afirmația este corectă, subliniază **CORECT**. Dacă tu crezi că este incorectă, subliniază **INCORECT**.

- CORECT / INCORECT** Toate adjectivele au grade de comparație.
- CORECT / INCORECT** Articolul demonstrativ (adjectival) leagă un substantiv de atributul său, realizat prin adjectiv.
- CORECT / INCORECT** În seria următoare există numai adjective propriu-zise: *bun*, *grijuliu*, *veșnic*.
- CORECT / INCORECT** Adjectivul *drag* are forma de feminin singular la dativ-genitiv *dragei*.

B. Itemi de tip pereche

Scrie în spațiul liber din stânga litera corespunzătoare cazului adjectivului:

- | | |
|-------------------------|--|
| 1. cazul acuzativ | A. Fulgii <i>albi</i> plutesc în aer. |
| 2. cazul nominativ | B. În noaptea <i>neagră</i> clipeșc stelele. |
| 3. cazul vocativ | C. Copilului <i>înfrigurat</i> îi dau o haină. |
| | D. — Fată <i>bună</i> , ajută-mă! |

C. Itemi cu alegere multiplă

Încercuiește litera corespunzătoare răspunsului corect:

- Adjectivele *dulce*, *mare*, *verde* sunt:
 - invariabile;
 - variabile cu două forme flexionare;
 - variabile cu trei forme flexionare.
- Adjectivul exprimă o însușire:
 - a unui adjectiv;
 - a unui verb;
 - a unui substantiv sau a unui substitut al acestuia.

- 3 Adjectivul nu are:
a) caz; b) funcție sintactică; c) persoană.
- 4 Alege seria corectă:
a) argintii copaci, pantofii roșii, oamenii dragi;
b) argintiii copaci, pantofii roșii, oamenii dragi;
c) argintiiii copaci, pantofii roșii, oameni dragii.
- 5 În versul *Mi-e inima de lacrimi plină*. adjectivul marcat are funcția sintactică de:
a) nume predicativ; b) atribut; c) complement.
- 6 Alege seria care conține adjective invariabile:
a) crem, alb, atroce; b) asemenea, gri, feroce; c) portocaliu, ferice, vesel.
- 7 În propoziția *Mi-a făcut un mare rău*. adjectivele sunt:
a) rău; b) mare, rău; c) mare.
- 8 În propoziția *Sora lui este o frumoasă fată*. adjectivul *frumoasă* are funcția sintactică de:
a) nume predicativ; b) complement; c) atribut.
- 9 În propoziția *Ea se îmbracă în roșu*. cuvântul marcat are valoare gramaticală de:
a) substantiv; b) adjectiv; c) adverb.
- 10 Adjectivul *splendid* este la gradul:
a) pozitiv; b) fără grad de comparație; c) superlativ absolut.
- 11 În versul *Să-mi fie somnul lin*. adjectivul *lin* are funcția sintactică de:
a) nume predicativ; b) atribut; c) complement.
- 12 Seria care conține numai adjective fără grade de comparație este:
a) special, selenar, urban, activ; b) inferior, optim, mort; c) străveziu, prematur, adânc.
- 13 Seria corectă este:
a) complecși, ficși, identici; b) complexi, ficși, identici; c) complecși, ficși, indentici.
- 14 Seria cu structurile corecte este:
a) ultimile zile, dragele mele colege; b) ultimele zile, dragile mele colege;
c) ultimele zile, dragele mele colege.
- 15 În versurile *A venit așa, deodată / Toamna cea întunecată*. adjectivul stă în cazul:
a) nominativ; b) acuzativ; c) vocativ.
- 16 Cuvântul marcat din secvența *El era fiul cel mic*. este:
a) subiect; b) nume predicativ; c) fără funcție sintactică.
- 17 Conține numai forme corecte seria:
a) distructiv, sangvin, bleumarin;
b) destructiv, sangvin, bleumarin;
c) distructiv, sanguin, bleumaren.
- 18 Adjectivul marcat din enunțul — *Câine rău, pleacă!* este:
a) în cazul vocativ, atribut;
b) în cazul vocativ, fără funcție sintactică;
c) în cazul nominativ, atribut.

II. ITEMI SEMIOBIECTIVI

A. Itemi de completare

Completează spațiile punctate cu informațiile corecte:

- 1 Adjectivul este partea de vorbire care exprimă însușirea unui
- 2 În secvența *Premiera piesei anunțată...* adjectivul nu respectă acordul în
- 3 În versul *Taci, mândrușo, nu mai plânge!* cuvântul marcat are valoare morfologică de
- 4 În propoziția *S-au organizat mici expoziții.* adjectivul stă în cazul
- 5 În propoziția *Se cunoșteau de mici.* adjectivul are funcția sintactică de
- 6 Sinonimul adjectivului *tenace* este
- 7 În sintagma *blânda lună* adjectivul are valoare stilistică de

B. Itemi cu răspuns scurt

- 1 Construiește o propoziție în care adjectivul *generos* să fie în cazul vocativ.
.....
- 2 Exemplifică două funcții sintactice ale adjectivului.
.....
- 3 Scrie câte un sinonim neologic pentru adjectivele:
ciudat *folositor*
veșnic *nevinovat*
- 4 Indică prin rescriere formele corecte ale adjectivelor de mai jos:
detaliat/detailat; ambigu/ambiguu; împelițat/împielit; roșiatic/roșietic.
dezastror/dezastruos; muscular/mușchiular;
- 5 Construiește o propoziție în care un adjectiv variabil cu funcția sintactică de atribut adjectival să fie în cazul dativ.
.....
- 6 Selectează patru strofe din diferite poezii scrise de Mihai Eminescu, în care să existe figuri de stil învățate de tine (epitete, comparații, enumerații, personificări). Numește figurile de stil, după ce le-ai subliniat.

Strofe selectate	Figuri de stil
1.	
2.	

3.	
4.	

III. ITEMI SUBIECTIVI



Redactează o compunere descriptivă de cel puțin 150 de cuvinte, cu titlul *Intrusul din livada bunicilor*. Vei folosi adjective la toate gradele de comparație, pe care le vei marca prin subliniere.

Observație. Vei scrie această compunere pe o foaie separată, pe care o vei adăuga în portofoliul personal.



AUTOEVALUARE

Răspunde la următoarele întrebări:

1 Care este lucrul cel mai important pe care l-ai învățat la acest capitol?

2 Când și unde vei folosi ceea ce ai învățat?

Răspunsuri și bareme de notare

Unitatea 1. TEST INIȚIAL

Subiectul I. A. 1. a) – F; b) – F. **2.** b) un atribut; c) colege. **3.** E – *literar*; A – *citești*; B – *tu*; C – *primele*. **4.** *Victorița* = subiect; *colegei* = atribut. **5.** *Citește-* = modul imperativ; *roagă* = modul indicativ. **6.** a) *literar*. **7.** a) Personajele se numesc *Victorița* și *Dana*. b) Copiii au primit ca temă să facă un scurt portret al colegului de bancă. **8.** *Victorița* promite că **îi va citi/nu-i va citi** Danei ce a scris despre ea. Justificare: — *Se înțelege!* **9.** *Victorița* este foarte curioasă. **10.** Motivare convingătoare – 6 p.; motivare ezitantă – 3 p.; răspuns incorect/lipsa răspunsului – 0 p.

Subiectul al II-lea

Conținut – 16 puncte: continuarea textului cu portretul fizic și moral al personajului – **10 p.** (prezentarea ezitantă, superficială a personajului – 5 p./continuarea textului cu accent pe narațiune, cu puține elemente de portret – 2 p.); respectarea structurii tipului de text cerut – **4 p.**; respectarea precizării cu privire la numărul de cuvinte – **2 p.**

Redactare – 14 puncte: unitatea compoziției – **2 p.**; coerența textului – **2 p.**; registrul de comunicare, stilul și vocabularul adecvate conținutului (total – 2 p./parțial – 1 p.) – **2 p.**; ortografia (0-1 erori: 3 p.; 2-3 erori: 2 p.; 4 erori: 1 p.; 5 sau mai multe erori: 0 p.) – **3 p.**; punctuația (0-1 erori: 3 p.; 2-3 erori: 2 p.; 4 erori: 1 p.; 5 sau mai multe erori: 0 p.) – **3 p.**; așezarea corectă a textului în pagină – **1 p.**; lizibilitatea – **1 p.**

VOCABULARUL. VARIAȚIE STILISTICĂ

Unitatea 2. VOCABULARUL. VARIAȚIE STILISTICĂ

Propuneri de itemi pentru evaluare: I. A. 1. a – A; b – A. **2.** a – DA; b – DA; c – NU; d – DA. **3.** a – CORECT; b – INCORECT. **B. J** – 1; A – 2; I – 3; D – 4; B – 5; G – 6; E – 7. **C. 1.** a). **2.** b). **3.** a). **4.** b). **5.** b). **6.** a). **II. A. 1.** 1. *etern*; 2. *diurn*; 3. sinonime. **2.** școală, liceu, facultate, universitate. **3.** Exemple de răspuns: *frumos, orgolios și dens, misterios*. **4.** *altruist*. **B.** Exemple de răspuns: 1. înălțime = altitudine. 2. lizibil – ilizibil. 3. nea/ne-a. 4. iute, limpede. 5. cristal (cristale, cristaluri), vis (vise, visuri). 6. sinonim, omofon, sufix, lexic.

TEST STADIAL 1

Subiectul I. A. 1. a) – A; b) – F; c) – A. **2.** c) grandioasă; a) extraordinarilor. **3.** b; c; d. **4.** *dar, mie, să joace*. **5.** Exemple de răspuns: Sunt născut în luna mai./Mai vreau o carte. **6.** a) Domnul Daniels vrea să le vorbească despre cărți/despre unele dintre poveștile preferate. b) Surpriza este jurnalul oferit fiecărui elev. c) Profesorul le impune elevilor să pună creionul pe hârtie și să scrie ceva. **7.** F. Justificare: *O, nu! Mai bine mănânc iarbă*. **8.** *Nu vă voi da niciodată note pe jurnale*. **9.** 1, 6, 4, 5, 8, 2, 7, 3. **10.** Explicație clară, convingătoare – 6 p.; explicație ezitantă – 3 p.; răspuns incorect/lipsa răspunsului – 0 p.

Subiectul al II-lea

Conținut – 16 puncte: relatarea la persoana I a unei întâmplări petrecute în clasa domnului Daniels – **8 p.** (relatarea ezitantă a unei întâmplări, care se petrece în contextul spațio-temporal dat – 4 p./relatarea unei întâmplări fără legătură cu contextul spațio-temporal dat – 2 p.); utilizarea tuturor cuvintelor date – **4 p.**; respectarea structurii tipului de text cerut – **2 p.**; respectarea precizării cu privire la numărul de cuvinte – **2 p.**

Redactare – 14 puncte: unitatea compoziției – **2 p.**; coerența textului – **2 p.**; registrul de comunicare, stilul și vocabularul adecvate conținutului (total – 2 p./parțial – 1 p.) – **2 p.**; ortografia (0-1 erori: 3 p.; 2-3 erori: 2 p.; 4 erori: 1 p.; 5 sau mai multe erori: 0 p.) – **3 p.**; punctuația (0-1 erori: 3 p.; 2-3 erori: 2 p.; 4 erori: 1 p.; 5 sau mai multe erori: 0 p.) – **3 p.**; așezarea corectă a textului în pagină – **1 p.**; lizibilitatea – **1 p.**

FONETICĂ. ORTOGRAFIE ȘI ORTOEPIE

Unitatea 3. FONETICĂ. ORTOGRAFIE ȘI ORTOEPIE

Propuneri de itemi pentru evaluare: I. A. 1. a – F; b – A; c – F. **2.** a – NU; b – NU; c – DA. **3.** a – INCORECT; b – INCORECT; c – INCORECT. **B. E** – 1; C – 2; A – 3; D – 4; B – 5; F – 6. **C. 1.** c). **2.** b). **3.** b). **4.** b). **5.** b). **6.** b). **II. A. 1.** [č]. **2.** un sunet. **3.** ac-cent, ac-cep-ta, în-no-ra, în-ne-gri. **4.** vocala = [o]. **5.** semivocalele = [o], [i]. **6.** ca-si-e-ri-e. **B.** Exemple de răspuns: 1. geografie, poezie. 2. inimioară, leoarcă. 3. omonim, epitet, prieten. 4. neastâmpărat, reascuțit. 5. amabil, sociabil. 6. înnegurat, înnămolit.

Cuprins

Argument	5
----------------	---

Unitatea 1. TEST INIȚIAL	7
--------------------------------	---

VOCABULARUL. VARIAȚIE STILISTICĂ

Unitatea 2. VOCABULARUL. VARIAȚIE STILISTICĂ

A. VOCABULARUL

Actualizarea cunoștințelor.....	11
Cuvântul: formă și sens (sensul de bază și sensul secundar; sensul propriu, sensul figurat). Rolul contextului în crearea sensului.....	12
Câmpul lexical (actualizarea cunoștințelor).....	15
Categorii semantice.....	17
Sinonimele (actualizarea cunoștințelor)	17
Antonimele (actualizarea cunoștințelor)	19
Omonimele.....	20
Omografele și omofonele.....	22
Cuvintele polisemantice	24

B. VARIAȚIE STILISTICĂ

Limbă vorbită, limbă scrisă	25
Propuneri de itemi pentru evaluare: Vocabularul. Variație stilistică	26
Test stadial 1	29

FONETICĂ. ORTOGRAFIE ȘI ORTOEPIE

Unitatea 3. FONETICĂ. ORTOGRAFIE ȘI ORTOEPIE

Tipuri de sunete: vocală, semivocală, consoană. Corespondența dintre sunet și literă (actualizarea cunoștințelor)	35
Structura fonologică a cuvintelor: diftong, triftong, hiat	38
Despărțirea cuvintelor în silabe	40
Propuneri de itemi pentru evaluare: Fonetică. Ortografie și ortoepie.....	42
Test stadial 2	45

GRAMATICĂ

ORGANIZAREA PROPOZIȚIEI ȘI A FRAZEI

Unitatea 4. ORGANIZAREA PROPOZIȚIEI ȘI A FRAZEI

Enunțul. Clasificarea propozițiilor. Punctuația enunțului (actualizarea cunoștințelor).....	51
Propuneri de itemi pentru evaluare: Enunțul. Propoziția.....	53

FUNȚIILE SINTACTICE

Unitatea 5. PREDICATUL. SUBIECTUL

PREDICATUL	56
Predicatul verbal (actualizarea cunoștințelor)	56
Predicatul nominal. Verbul copulativ <i>a fi</i> . Numele predicativ	58
SUBIECTUL	60
Subiectul exprimat (actualizarea cunoștințelor).....	60
Subiectul simplu. Subiectul multiplu	60
Subiectul neexprimat (actualizarea cunoștințelor).....	61
Subiectul inclus. Subiectul subînțeles.....	61
Acordul predicatului cu subiectul	62
Propuneri de itemi pentru evaluare: Predicatul. Subiectul.....	63
Test stadial 3.....	67

Unitatea 6. ATRIBUTUL. COMPLEMENTELE. CIRCUMSTANȚIALELE

ATRIBUTUL (actualizarea cunoștințelor).....	69
COMPLEMENTELE. CIRCUMSTANȚIALELE	71
A. Complementele	73
Complementul direct.....	73
Complementul indirect	74
Complementul prepozițional.....	76
B. Circumstanțialele	78
Circumstanțialul de loc.....	78
Circumstanțialul de timp	79
Circumstanțialul de mod	80
Norme de punctuație. Virgula.....	82
Propuneri de itemi pentru evaluare: Atributul. Complementele. Circumstanțialele.....	83
Test stadial 4.....	86

PĂRȚILE DE VORBIRE FLEXIBILE

Unitatea 7. VERBUL

Actualizarea cunoștințelor	89
Verbe predicative și verbe nepredicative (copulative și auxiliare)	90
A. Modurile verbale și timpurile lor	91
Modul indicativ (actualizarea cunoștințelor).....	91
Modul conjunctiv	94
Modul condițional-optativ.....	96
Modul imperativ (actualizarea cunoștințelor).....	98
B. Forme verbale nepersonale	100
Infinitivul (actualizarea cunoștințelor)	100
Participiul (actualizarea cunoștințelor).....	102
Posibilități combinatorii ale verbului	103
Propuneri de itemi pentru evaluare: Verbul	105
Test stadial 5.....	108

Unitatea 8. SUBSTANTIVUL. ARTICOLUL

SUBSTANTIVUL	111
Substantive comune. Substantive proprii. Genul și numărul substantivelor (actualizarea cunoștințelor)	111
Substantive colective. Substantive defective de singular sau de plural.....	113
Cazurile și funcțiile sintactice ale substantivelor	115
Cazul nominativ	115
Cazul acuzativ	116
Cazul dativ.....	118
Cazul genitiv. Articolul genitival	119
Cazul vocativ. Punctuația vocativului.....	121
Corelarea funcției sintactice cu cazul morfologic. Posibilități combinatorii ale substantivului	122
ARTICOLUL	124
Propuneri de itemi pentru evaluare: Substantivul. Articolul	126
Test stadial 6.....	130

Unitatea 9. PRONUMELE

Pronumele personal. Flexiunea în raport cu persoana, numărul, genul (actualizarea cunoștințelor).....	132
Pronumele de politețe.....	134
Flexiunea cazuală a pronumelui personal.....	135
Posibilități combinatorii ale pronumelui. Anticiparea și reluarea pronumelui. Aspecte ortografice.....	139
Pronumele reflexiv	140
Propuneri de itemi pentru evaluare: Pronumele.....	142
Test stadial 7	146

Unitatea 10. NUMERALUL

Numeralul cardinal (actualizarea cunoștințelor).....	149
Numeralul ordinal (actualizarea cunoștințelor).....	152
Propuneri de itemi pentru evaluare: Numeralul.....	155
Test stadial 8.....	158

Unitatea 11. ADJECTIVUL

Adjectivul. Acordul adjectivului cu substantivul. Articolul demonstrativ (actualizarea cunoștințelor).....	160
Gradele de comparație/de intensitate ale adjectivului (actualizarea cunoștințelor)	163
Propuneri de itemi pentru evaluare: Adjectivul	165
Test stadial 9.....	169

PĂRȚILE DE VORBIRE NEFLEXIBILE

Unitatea 12. ADVERBUL. PREPOZIȚIA

ADVERBUL	171
Tipuri de adverbe (de mod, de timp, de loc)	171
Gradele de comparație ale adverbului	173
PREPOZIȚIA (actualizarea cunoștințelor)	174
Propuneri de itemi pentru evaluare: Adverbul. Prepoziția.....	175
Test stadial 10	178

Unitatea 13. TEST FINAL..... 180

Răspunsuri și bareme de notare..... 183