

MINISTERUL EDUCAȚIEI ȘI CERCETĂRII

Sanda Amarandei
Radu Lilea
Valeriu Pantilimon

art Klett

Educație plastică

Clasa a VIII-a

Manualul școlar a fost aprobat de Ministerul Educației și Cercetării prin ordinul de ministru nr.

Manualul este distribuit elevilor în mod gratuit, atât în format tipărit, cât și în format digital, și este transmisibil timp de patru ani școlari, începând din anul școlar 2020 – 2021.

Inspectoratul Școlar

Școala/ Colegiul/ Liceul

ACEST MANUAL A FOST FOLOSIT DE:

Anul	Numele elevului	Clasa	Anul școlar	Aspectul manualului*			
				format tipărit		format digital	
				la primire	la predare	la primire	la predare
1							
2							
3							
4							

* Pentru precizarea aspectului manualului se va folosi unul dintre următorii termeni: **nou, bun, îngrijit, neîngrijit, deteriorat.**

- Cadrele didactice vor verifica dacă informațiile înscrise în tabelul de mai sus sunt corecte.
- Elevii nu vor face niciun fel de însemnări pe manual.

Referenți științifici:

- Prof. univ. dr. habil. Cosmin Petru Paulescu, Universitatea Națională de Arte din București
- Prof. dr. Ioana Lavinia Streinu, Liceul de Arte Plastice „Nicolae Tonitza“, București; inspector școlar pentru Arte vizuale în cadrul Inspectoratului Școlar al Municipiului București

Redactor-șef: Roxana Jeler
Redactor: Alina Bogdan
Corector: Andreea Roșeț
Coperta: Alexandru Daș
Tehnoredactor: Anca Vrănescu

Activități digitale interactive și platformă e-learning:
Learn Forward Ltd. Website: <https://learnfwd.com>
Înregistrări și procesare sunet: ML Systems Consulting
Voce: Camelia Pintilie
Credite foto și video: Dreamstime, Wikimedia Commons,
Colecția MARE/Muzeul de Artă Recentă, București,
Societatea de Gestiune Colectivă a Drepturilor de Autor
în Domeniul Artelor Vizuale – VISARTA

Descrierea CIP a Bibliotecii Naționale a României

AMARANDEI, SANDA

Educație plastică: clasa a VIII-a / Sanda Amarandei, Radu Lilea,
Valeriu Pantilimon. – București: Art Klett, 2020
ISBN 978-606-9089-54-5

I. Lilea, Radu
II. Pantilimon, Valeriu

73

Pentru comenzi vă puteți adresa Departamentului Difuzare
C.P. 12, O.P. 63, sector 1, București
Telefoane: 0744 634 719; 0751 281 774; 021 796 73 83; 021 796 73 80
Fax: 021 369 31 99

www.art-educational.ro

Toate drepturile asupra acestei lucrări sunt rezervate Editurii Art Klett.
Nicio parte a acestei lucrări nu poate fi reprodușă, stocată ori transmisă,
sub nicio formă (electronic, mecanic, fotocopiare, înregistrare sau altfel),
fără acordul prealabil scris al Editurii Art Klett.

© Art Klett SRL, 2020

Cuvânt-înainte

Manualul de Educație plastică prezintă informații, sugestii și aplicații din domeniul artelor vizuale, în vederea formării culturii artistice de bază. Acesta e orientat spre conștientizarea valorilor artistice, cu scopul de a vă oferi ocazia de a înțelege și de a vă descoperi latura estetică a sensibilității și exprimării culturale.

Am dorit obținerea unei lucrări care să meargă dincolo de transferul de cunoștințe și să întregească setul de valori estetice al culturii generale necesare fiecăruia dintre voi. Pentru dezvoltarea voastră armonioasă este nevoie de o legătură coerentă între experiența trecutului cultural-artistice și înțelegerea prezentului. Ne-am propus să vă oferim o imagine clară asupra principalelor elemente caracteristice domeniului artistic. Înțelegerea de ansamblu vă va ajuta să emiteți judecăți de valoare legate de domeniul artelor vizuale, oferindu-vă, totodată, o perspectivă mai amplă asupra altor discipline și asupra vieții voastre de zi cu zi.

Pe măsură ce veți parcurge această lucrare veți descoperi metode de inițiere în realizarea unor produse artistice sau de aprofundare a înțelegerii mesajelor vizuale pe care le transmit operele de artă. Aplicațiile vă oferă posibilitatea de a vă demonstra creativitatea pornind de la conținuturile învățate. Activitățile pe care vi le propunem pun în legătură informațiile acumulate cu relevanța lor practică. Efectuarea activităților este necesară pentru aprofundarea cunoștințelor și abilităților pe care le aveți și pentru acumularea de noi experiențe.

Alături de aplicații, modelul de proiect de la finalul manualului vă permite să puneți în practică competențele dobândite printr-o succesiune de activități, ajutându-vă să experimentați în echipă, creativ și distractiv o diversitate de exprimări artistice.

Prin evaluările de la finalul unităților și de la finalul manualului veți verifica deprinderea noțiunilor prezentate pe parcursul lucrării.

Manualul este o călătorie coerentă, continuă și progresivă în domeniul educației plastice, dezvoltând gândirea analitică, reflexivitatea, gustul și cultura voastră estetică.

Autorii



Manualul cuprinde:
variante tipărită

+

variante digitală, similară cu cea tipărită, care include, în plus, aproximativ 80 de AMII, activități multimedia interactive de învățare

Modern, perfect adaptat formării și dezvoltării de competențe, manualul îi propune elevului de gimnaziu un model didactic bazat pe învățarea prin investigare, analiză și aplicații. Pe lângă abordarea conținuturilor specifice Educației plastice, lucrarea prezintă, pentru fiecare temă, legătura acesteia cu alte domenii și cu realitatea cotidiană. În acest fel i se oferă elevului șansa de a conecta experiența personală, din orizontul apropiat, cu realitățile din domeniile artelor, designului etc.

Manualul este structurat în 5 unități de învățare:

- 1 **Spațiul compozițional**, în care elevul află informații despre compoziția plastică/vizuală și despre expresivitatea corpului și a figurii umane în artă și analizează reprezentări artistice bidimensionale și tridimensionale;

Manualul este structurat în 5 unități de învățare



Structura unității de învățare

U1 Spațiul compozițional	
1.4	1.4
1.5	1.5
1.6	1.6
1.7	1.7
1.8	1.8
1.9	1.9
1.10	1.10
1.11	1.11
1.12	1.12
1.13	1.13
1.14	1.14
1.15	1.15
1.16	1.16
1.17	1.17
1.18	1.18
1.19	1.19
1.20	1.20
1.21	1.21
1.22	1.22
1.23	1.23
1.24	1.24
1.25	1.25
1.26	1.26
1.27	1.27
1.28	1.28
1.29	1.29
1.30	1.30
1.31	1.31

Spațiul compozițional

Studiu după natură - Modelarea lumii

Recapitulare

Priviți detaliile de mai jos, reproduce din trei naturi statice diferite credinți că redă cu fidelitate forma obiectului? Observați cum trasează artistul volumul vaselor, umbriilor lumii și umbrelor acestora.

Modelarea este un procedeu tradițional de redare a volumului cu ajutorul tonurilor de lumină și de umbră. Astfel, în colorarea locală a unui obiect se introduce albul pentru lumină și negrul pentru umbră. Colorarea locală a obiectului rămâne neșchimbată în zona medie de trecere de la lumină la umbră. Modelarea duce la o redare cu un puternic caracter realist, așa cum se poate vedea în prima imagine. Modelarea este posibilă și în tehnici grafice de tip creion, cărbune, pasteli, tuș etc., care permit trecerea graduală de la lumină la umbră.

lecție de predare – învățare

Modularea lumii pe volum, Modularea formei prin culoare

ȘTIAI CĂ?

Modularea este un procedeu modern de redare a volumului, bazat pe calitățile culorii. Astfel, care a impus acest procedeu este Paul Cézanne. Modularea culorii creează impresia de tridimensionalitate a formelor, modificându-le culoarea locală prin adăugarea de culori calde în lumină și culori reci în umbră. Rezultatul imaginii este marcat de lumini soarte cromatice și umbre colorate, așa cum se poate observa în detaliul din lucrarea lui Paul Cézanne. Varietatea mare a nuanțelor duce la o interpretare a formelor, desprinzându-se de redarea naturală.

Natura statică din arta modernă și contemporană nu mai reproduce fidel realitatea, ci o reinterpretă. Prin tehnica colajului, natura statică devine valențe noi de exprimare artistică. Pablo Picasso și Georges Braque au început să lipescă, în lucrările lor, bucăți de ziar, decupați din reviste sau hârtie colorată. Suprafețele au devenit mai plate, culorile mai decorative și formele mai abstracte.

Aplic

Realizați un studiu cât mai naturalist după trei obiecte a căror structură derivă din sferă, cilindru și prismă (de exemplu, fructe, vase, cutii etc.). Obiectele vor avea o cromatică discretă pentru a se putea vedea mai ușor efectele de lumină și umbră, prin variații în creion sau cărbune.

Decupați desene și nuanțări în adușă din decupați din ziar, reviste, materiale textile, fotografii sau orice credeați că va susține expresivitatea compoziției voastre. Desenați naturalist și elementele decupați și lipteți treptat să se completeze armonios.

Echipați colajele și evaluați-le după criteriile date.

Criterii de evaluare

- 1 Încadrarea corectă și adecvată temei. Paginația centrată și echilibrată
- 2 Realizarea corectă a proporțiilor obiectelor
- 3 Valoarea expresivă și logică a trecerii de la lumină la umbră
- 4 Folosirea unor decupați auziți culori și texturi potrivite, îmbinate armonios
- 5 Realizarea unei compoziții îngrijite, unitare și echilibrată

Portofoliu

Studiați detaliile din naturi statice reprezentate alături și completați fișa de lucru, plătind-o în portofoliu.

	Asamblări	Desosbi
Genul artistic		
Tehnica utilizată		
Subiectul		
Cromatică		
Procedeele de redare a volumului obiectelor		
Textura și materialitatea obiectelor		
Mesajul transmis		

Pași didactici în structura lecțiilor

Recapitulez	Conexiune	Descoper	Aplic	Portofoliu
Această secvență permite recapitularea unor cunoștințe învățate anterior la ora de Educație plastică.	Elevul își pune primele întrebări referitoare la ceea ce urmează să descopere în noua lecție.	În această secțiune se regăsesc noțiunile necesare dezvoltării competențelor asumate prin programa școlară.	Aplicațiile, propuse în număr generos, pot fi realizate de către elevi și profesor cu instrumente aflate la îndemână. Prin intermediul acestei rubrici, elevii învață cum să aplice noțiunile de educație plastică, să-și exerseze spiritul de observație și de analiză și să-și exploreze creativitatea.	Portofoliul prezintă un martor al dezvoltării continue a elevului pe parcursul anului școlar, conținând toate produsele artistice elaborate în vederea evaluării finale.

- 2 *Spațiul perspectiv și decorativ*, unde sunt prezentate compoziția decorativă, rețelele decorative și elemente de reprezentare în perspectivă;
- 3 *Designul*, în care se vorbește despre designul grafic, de obiect, de interior etc.;
- 4 *Direcțiile de manifestare în artele vizuale contemporane*, în care se face o scurtă recapitulare a curentelor moderniste și se oferă o perspectivă asupra artelor de după cel de-al Doilea Război Mondial până în prezent, la nivel național și internațional;
- 5 *Proiecte și evenimente*, în care sunt oferite sugestii practice pentru punerea în scenă a unui eveniment artistic și promovarea lui, utilizându-se modalități de exprimare a ideilor, sentimentelor și mesajelor desprinse din domeniul artelor plastice, designului și artelor cinetice.



Activitate statică, de ascultare activă și observare dirijată a unei imagini semnificative



Activitate animată (filmuleț sau scurtă animație)



Activitate interactivă, de tip exercițiu sau joc, în urma căreia elevul are *feedback* imediat



recapitulare aplicativă

30

Spațiul compozițional

Recapitulare

Completați rețeaua cu termenii potriviți enunțurilor de mai jos.

I Completați rețeaua

1	2	3	4	5	6	7	8	9	10	11	12	13	14	15	16	17	18	19	20	21	22	23	24	25	26	27	28	29	30										
1	2	3	4	5	6	7	8	9	10	11	12	13	14	15	16	17	18	19	20	21	22	23	24	25	26	27	28	29	30	31	32	33	34	35	36	37	38	39	40

- 1 Modularea este un procedeu de redare a volumului, bazat pe calitățile...
- 2 Compoziția este o metodă de... armonioasă a elementelor în spațiul plastic.
- 3 ... sugerează impresia de concret a elementelor figurate într-o lucrare.
- 4 Unitatea, diversitatea, echilibrul, ordinea, măsura, cromatică sunt... compoziționale.
- 5 ... utilizarea este numele unui desen celebru al lui Leonardo da Vinci.
- 6 ... sunt personaje mitologice înfățișate în multe dintre lucrările de artă din Antichitate sau Renaștere.
- 7 Lucrarea inspirată de o operă de artă, trecută însă prin filtrul și imaginația celui care o realizează, poartă numele de...
- 8 ... este calitatea tactică a unei ogarlete.
- 9 Reprezentarea vizuală a înfățișării unui obiect, a unei persoane, a unui peisaj din realitate este... artistică.
- 10 Imaginea artistică se analizează în mai multe...
- 11 Observați lucrările date. Pictura lui Van Gogh este inspirată de cea a lui Jean-François Millet. Găsiți asemănări și deosebiri între cele două reprezentări. Ce ne transmite fiecare lucrare? Pe care o preferați? Argumentați-vă răspunsurile.

Jean-François Millet, *Senziblorul*
Vincent van Gogh, *Senziblorul*

evaluare

31

Recapitulare. Evaluare

Evaluare

I Alegeți varianta corectă.

Compoziția este o metodă de... armonioasă a elementelor în spațiul plastic.

II Completați enunțurile cu termenii potriviți.

III Procedeu tradițional de redare a volumului cu ajutorul tonurilor de lumină și umbră (sau volumului) se numește...

IV Regula fără care parte dintr-un ansamblu de procedee artistice specifice unei epoci poartă denumirea de...

V Pablo Picasso și Georges Braque au folosit tehnica... în natura statică.

VI Limita, forma și culoarea sunt...

VII Priviți cu atenție imaginea.

Edvard Munch
1893
Tehnică: ulei pe pânză, temperă, aquarel
Dimensiuni: 91 cm / 73,5 cm
Colecție: privată

Analizați pe scurt lucrarea, ținând cont de etapele următoare:
Etapa generală – date generale
Etapa formală – morfologie (elemente componente) și sintaxă (compoziția)
Etapa simbolică – mesajul
Concluzia – părere personală

VIII Analizați și comparați pe scurt principalele interpretări ale reprezentării omului în artă:

- interpretarea rațională/clasică;
- interpretarea spiritualizată;
- interpretarea modernă/expressivă.

Barem	
I	0,5p
II	0,5p
III	0,5p
IV	2p
V	2,5p
VI	3p
Grile	15p
Total	10p

Știi că?

Această rubrică îi oferă elevului informații fascinante din lumea artelor, care sunt legate în mod direct de cunoștințele acumulate pe parcursul unei lecții.

Dicționar de artă

În această secvență sunt definiți termeni noi specifici artelor vizuale sau din domenii conexe.

Reflectez / Cercetare / Dezbateri / Experiment vizual

Sunt propuse: aprofundarea individuală a unor teme în corelație cu cunoștințele predate; documentarea individuală; exersarea la clasă a capacității argumentative în domeniul educației plastice; descifrarea informației vizuale ascunse într-un fenomen artistic.

Context / Artist de referință

Sunt prezentate informații care să pună într-o perspectivă mai largă anumite conținuturi din cadrul lecției.

Pag. Lecții

	8	Recapitulare inițială
UNITATEA 1 Spațiul compozițional	12	L1: Compoziția plastică/vizuală. Prezentare generală
	14	L2: Studiu după natură – natura statică. Modelarea luminii pe volum. Modularea formei prin culoare
	16	L3: Studiu după elemente din natură. Culoare. Textură și materialitate
	18	L4: Analiza imaginii bidimensionale
	20	L5: Omul în artă. Expresivitatea corpului și a figurii umane
	22	L6: Portretul uman. Proporții
	24	L7: Proporțiile corpului uman
	26	L8: Compoziții figurative cu personaje umane
	28	L9: Analiza imaginii tridimensionale
		30
	31	Evaluare
UNITATEA 2 Spațiul perspectiv și decorativ	34	L1: Compoziția decorativă. Prezentare generală
	36	L2: Modificarea succesivă a spațiului. Rețelele decorative
	38	L3: Perspectiva. Punctul. Linia
	40	L4: Perspectiva. Suprafața. Forma. Volumul
		42
	43	Evaluare
UNITATEA 3 Designul	46	L1: Designul. Prezentare generală
	48	L2: Designul grafic. Caligrafia
	50	L3: Designul grafic. Alfabet. Simbol. Siglă
	52	L4: Designul de produs
	54	L5: Designul interior
	56	L6: Designul vestimentar
		58
	59	Evaluare
UNITATEA 4 Direcțiile de manifestare în artele vizuale contemporane	62	L1: Modernismul. Actualizare
	64	L2: Arta contemporană internațională. Modernism târziu. Curente radicale. Postmodernism
	66	L3: Arta contemporană internațională. Spațiu public. Tehnici mixte. Experiment. Arhitectură
	68	L4: Tendențe în arta și arhitectura contemporană românească
		70
	71	Evaluare
UNITATEA 5 Proiecte și evenimente	74	Punerea în scenă și promovarea unui eveniment artistic. Prezentare generală
	75	Piesa de teatru
	76	Afișele de promovare
	77	Jurnalul video
	78	<i>Flashmob</i> -ul
	79	Reprezentarea teatrală și evaluarea proiectului
		80

Competențe specifice

1.1; 1.2; 2.1;
2.2; 3.1

1.1; 2.2; 3.1

1.1; 1.2; 1.3;
2.1; 2.2; 3.1

1.1; 1.2; 1.3;
2.2; 3.1; 3.2

1.1; 1.2; 1.3;
2.1; 2.2; 3.1;
3.2



Competențe generale

- 1 Receptarea cu sensibilitate și spirit critic a mesajelor artistic-vizuale în scopul formării culturii artistice de bază
- 2 Utilizarea de instrumente și tehnici variate specifice artelor vizuale plastice și decorative
- 3 Exprimarea ideilor, sentimentelor și a mesajelor, utilizând limbajul artistic-vizual în contexte variate

Competențe specifice

- 1.1 Contextualizarea unor mesaje artistice receptate în cazurile artelor cinetice: teatru, film, TV, computer etc.
- 1.2 Utilizarea criteriilor valorice proprii în analiza lucrărilor de artă
- 1.3 Observarea unor direcții de manifestare în artele vizuale contemporane
- 2.1 Punerea în valoare a caracteristicilor instrumentelor și a potențialului expresiv al tehnicilor aplicate, în contexte diferite
- 2.2 Valorizarea, în contexte variate, a caracteristicilor expresive ale limbajului plastic și decorativ în compoziții și în mediul înconjurător
- 3.1 Explorarea unor modalități alternative de exprimare a ideilor, sentimentelor și mesajelor în diferite domenii artistice
- 3.2 Dezvoltarea de evenimente ce pun în evidență produse artistice creative bazate pe teme plastice

CONTEXT



Educația plastică

urmărește:

- dezvoltarea capacității de comunicare prin imagine;
- dezvoltarea creativității, a imaginației și a sensibilității artistice;
- cunoașterea și utilizarea elementelor de limbaj vizual-artistice;
- dezvoltarea capacității de receptare a mesajului vizual-artistice.

Imaginea artistică

îndeplinește următoarele funcții:

- de comunicare – exprimă un conținut clar;
- de reținere – ideile sunt păstrate prin forma lor vizuală;
- de inducere a unor stări de spirit – plăcere, contemplativitate, bucurie, melancolie;
- educativă – formarea și modelarea personalității.

Recapitulare inițială

Artele vizuale sunt mijloace de exprimare și comunicare prin imagine.



Imaginea plastică poate fi o reflectare a realității sau un produs al imaginației artistului. Ea are o semnificație proprie și transmite un mesaj printr-un limbaj specific. Elementele acestui limbaj vizual sunt punctele, liniile, culorile, formele, valorile, texturile. Acestea sunt structurate după principiile ale compoziției plastice și decorative. În anul de studiu precedent ați învățat despre principiile plastice ale compozițiilor de tip static sau dinamic, închis sau deschis, cu unul sau mai multe centre de interes. Ați învățat, de asemenea, despre principiile compoziției decorative (stilizarea, simetria, repetiția etc.) folosite cu rol estetic în reprezentări de tip friză, chenar, joc de fond.

Artele plastice sunt grafica, pictura, sculptura, arhitectura, fotografia.

Subiecte abordate în artele plastice:

- peisajul – marin, rural, montan, citadin etc.;
- portretul – cap, bust, figură întregă;
- natura statică – obiecte, flori, fructe etc.;
- compoziția cu personaje – unul sau mai multe personaje aflate în cursul unei acțiuni (compoziție istorică, compoziție religioasă, mitologică, alegorii, scene de gen – subiecte din viața cotidiană).

Artele decorative sunt designul, artele textile, ceramica, sticla, metalul etc.

În clasa a VII-a s-a făcut o scurtă trecere în revistă a istoriei artelor pe teritoriul României; au fost evocate artele plastice (pictura, sculptura, grafica, arhitectura) și artele decorative (tapiseria, arta murală, ceramica, orfevrăria).

Discutați în clasă despre cele mai potrivite metode de a descoperi cât mai multe informații despre artă.



Cărțile de artă



Oră de Educație plastică



Vizita la muzeu



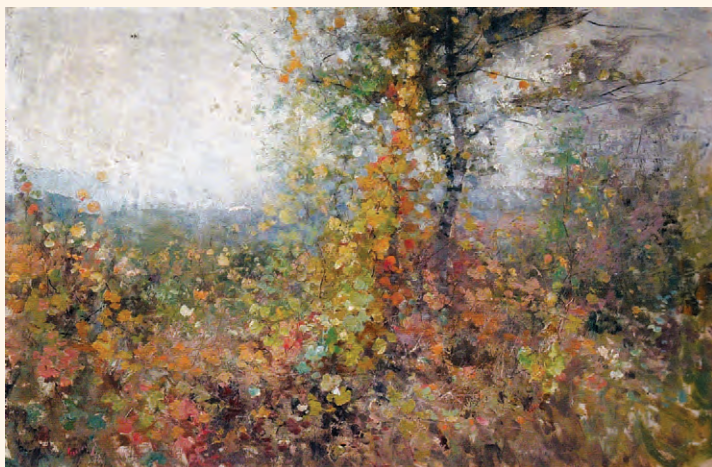
Aplic

- 1 Realizați o compoziție plastică, în desen sau culoare, în care să vă descrieți prin imagini. Puteți utiliza imagini simbolice pentru pasiunile și aspirațiile voastre. Adăugați valorație sau culoare pentru o reprezentare expresivă și originală.

Criterii de evaluare

- 1 Realizarea unei compoziții plastice unitare și expresive
- 2 Redarea unor elemente vizuale reprezentative
- 3 Aspectul elaborat și îngrijit al lucrării

II Priviți imaginile și răspundeți întrebărilor de mai jos.



Nicolae Grigorescu, *Toamna*



Nicolae Grigorescu,
Țărancă alegând grăunțe



Palatul Mogoșoaia



Constantin Brâncuși,
Ecorșeu

- 1 Identificați genurile artelor vizuale cărora le aparțin lucrările din imaginile date.
- 2 Ce elemente de limbaj plastic ați putut observa?
- 3 Care este procedeul tehnic prin care se realizează valoarea în lucrarea *Țărancă alegând grăunțe* de Nicolae Grigorescu?
- 4 Cum sunt folosite culorile pentru redarea efectului spațial în lucrarea *Toamna* de Nicolae Grigorescu?
- 5 Precizați perioada în care a lucrat Nicolae Grigorescu și curentul artistic în care se încadrează. Numiți un alt reprezentant român al aceluiași curent artistic.
- 6 Numiți tipurile compoziției vizuale. Realizați o schiță pentru o compoziție dinamică.
- 7 Scrieți în caiet cel puțin trei principii ale compoziției (artei) decorative.
- 8 Care sunt tehnicile reprezentative ale artelor plastice din Evul Mediu românesc?
- 9 Numiți trei lucrări de arhitectură românească reprezentative pentru creația secolului XX.

CRITERII DE EVALUARE

- 1 Redarea cu exactitate a informației științifice
- 2 Folosirea unui limbaj adecvat disciplinei
- 3 Exprimarea corectă din punct de vedere gramatical

U1

Spațiul compozițional



Lecția 1	12	Compoziția plastică/vizuală. Prezentare generală
Lecția 2	14	Studiu după natură – natura statică. Modelarea luminii pe volum. Modularea formei prin culoare
Lecția 3	16	Studiu după elemente din natură. Culoare. Textură și materialitate
Lecția 4	18	Analiza imaginii bidimensionale
Lecția 5	20	Omul în artă. Expresivitatea corpului și a figurii umane
Lecția 6	22	Portretul uman. Proporții
Lecția 7	24	Proporțiile corpului uman
Lecția 8	26	Compoziții figurative cu personaje umane
Lecția 9	28	Analiza imaginii tridimensionale
Recapitulare	30	
Evaluare	31	



Compoziția plastică/vizuală. Prezentare generală

RECAPITULEZ



Spațiul compozițional reprezintă spațiul lucrării, cel în care se materializează viziunea artistului. Acesta poate fi **bidimensional** (în grafică, pictură, fotografie) sau **tridimensional** (în sculptură, arhitectură). În artele vizuale, termenul *compoziție* are două sensuri:

- gen al artelor plastice, alături de natură statică, peisaj și portret;
- metoda prin care sunt organizate elementele de limbaj vizual ce alcătuiesc lucrarea.

Orice operă de artă este o compoziție, pornește de la o idee și capătă o formă vizuală, artistică.

Compoziția plastică reprezintă organizarea logică și armonioasă a elementelor ce alcătuiesc o lucrare.

Elementele compoziționale sunt liniile, formele, culorile; ele construiesc motive, obiecte sau personaje.

Printre cele mai importante **principii compoziționale** se numără unitatea, diversitatea, echilibrul, ordinea, măsura, simetria și asimetria, caracterul închis sau deschis, cromatica etc.

Mijloacele de expresie specifice sunt ritmul, proporția, suprapunerea, juxtapunerea, contrastul, armonia etc.

Tipuri de compoziție:

- închisă/deschisă;
- statică/dinamică;
- cu unul sau mai multe centre de interes.

Aceste tipuri de compoziție de bază pot fi variate, fiind adaptate mesajului vizual.



Conexiune

Priviți fotografia de mai jos. Ce înfățișează ea? Care este „personajul” principal și prin ce se remarcă acesta în compoziție? Câte planuri de adâncime distingeți? Care sunt elementele ce dau unitate imaginii pădurii – formele sau culorile?



Descopăr



Observând elementele din natură, remarcăm particularitățile fiecăruia și faptul că împreună construiesc un tot unitar. Arborele este un element natural care se individualizează puternic; de asemenea, aspectul său se schimbă în funcție de anotimp. Reprezentarea plastică a arborelui va prelua forma lui naturală. Spațiul compozițional este organizat adecvat, așa cum se observă în lucrarea de mai jos, semnată de Piet Mondrian.



Piet Mondrian, *Arbore gri*

- Schițați rapid cu pensula un arbore, folosind diverse tipuri de linii.

Comparați imaginea alăturată cu fotografia de la pagina anterioară. Găsiți asemănări în ceea ce privește tematica, cromatică și compoziția. Care sunt deosebirile dintre cele două structuri compoziționale?

Prin interpretare artistică, imaginile din natură se transformă în modele culturale. Realitatea nu este copiată, ci este transformată și subordonată unei teme și unui scop dorite de autor, în așa fel încât să se creeze o legătură strânsă între formă și idee.

Orice imagine artistică este o compoziție vizuală. Pentru realizarea unei compoziții armonioase se aplică un sistem logic în alcătuirea elementelor. Armonia se referă atât la potrivirea elementelor între ele, cât și la potrivirea tuturor elementelor într-un ansamblu unitar. Putem regăsi compoziții vizuale pretutindeni în desene, picturi, sculpturi, fotografii, afișe, filme, teatru, arta video.



Vincent van Gogh,
Livadă înflorită (detaliu)



Aplic



Gustav Klimt, Arborele vieții (detaliu)

Priviți detaliul extras dintr-o lucrare semnată de Gustav Klimt. Ce caracteristici observați?

Realizați o compoziție unitar-armonioasă, dinamică, deschisă, folosind o gamă cromatică restrânsă (două culori, plus alb și negru), cu subiectul „Arborele vieții”. Redați pe ramurile arborelui elemente simbolice cât mai diverse, inspirate din natură.

Criterii de evaluare

- 1 Reprezentarea expresivă a formelor naturale
- 2 Originalitatea compoziției
- 3 Realizarea îngrijită a imaginii – păstrarea unui chenar alb, construcția clară, respectarea conturilor, cromatică adecvată



Portofoliu



Portofoliul reprezintă un martor al dezvoltării personale continue. El va conține schițele, lucrările, notițele, fotografiile și toate produsele artistice elaborate de voi, pentru evaluarea finală.

Realizați un film documentar de scurtmetraj, de minimum patru minute, al cărui „personaj” principal să fie un arbore. Proiectul se va desfășura pe parcursul întregului an școlar, pentru ca arborele să fie filmat de-a lungul celor patru anotimpuri. Se va realiza câte o înregistrare pentru fiecare anotimp. Ele pot fi făcute din același unghi, pentru ca schimbările aduse de anotimpuri să fie evidente, dar și plimbându-vă în jurul arborelui, pentru a surprinde cât mai multe detalii expresive. Pregătiți pentru fiecare dintre cele patru înregistrări câte un text scurt despre anotimpul respectiv, pe care să îl roștiți în timp ce filmați. La final, montați cele patru secvențe utilizând o aplicație de mobil sau un program simplu de calculator pentru editare (montaj) video.

Instrumentele necesare: un telefon mobil sau un aparat foto digital care realizează și înregistrări video; o aplicație/un program de editare a imaginilor.

Proiectul va fi prezentat odată cu portofoliul final.

ARTIST DE REFERINȚĂ



Între 1883 și 1886, tânărul artist **Gustav Klimt**, alături de fratele său Ernst Klimt și de Franz Matsch, a realizat pentru Castelul Peleş o serie de lucrări la comanda regelui Carol I al României. Este vorba despre galeria de strămoși (înaintași ai regelui din Casa de Hohenzollern), copii după opere de mari maeștri și opere originale aflate în sala de teatru și pe plafonul scării de onoare. Mai târziu, Gustav Klimt va descoperi frumusețea mozaicurilor de la Ravenna, de inspirație bizantină, preluând utilizarea foitei de aur în lucrările sale.

Studiu după natură – natura statică

Modelarea luminii pe volum. Modularea formei prin culoare

RECAPITULEZ

Reprezentarea în artă a obiectelor de uz casnic și a unor elemente naturale este subiect predilect al naturii statice. Regăsim aceste elemente în arta antică romană și în cea bizantină. Natura statică se impune ca gen de reprezentare de sine stătător în Renașterea flamandă, în secolele al XV-lea și al XVI-lea, ca o celebrare a bunăstării domestice, fiind preluată de toate curentele ulterioare.

Pentru organizarea unei naturi statice:

- se aleg obiecte cu forme diverse, având o cromatică adecvată;
- se dispun obiectele pe mai multe planuri, pentru a crea efectul de spațialitate și pentru a asigura expunerea diferențiată la lumină;
- sursa de lumină naturală, orientată lateral este folosită pentru modelarea luminii și a umbrelor pe forme.

Etapele de desenare a unei naturi statice sunt: paginarea/încadrarea obiectelor, construirea acestora, realizarea valorației.

Efectul de volumetrie și tonalitatea obiectelor se obțin cu ajutorul valorației.

Valorația redă volumul obiectelor, urmărind lumina și umbra de pe acestea.

Umbrele sunt de două tipuri: *umbre proprii*, pe suprafața obiectului, și *umbre purtate*, pe care le proiectează obiectul pe suprafața-suport.

Trecerea de la umbră spre lumină se realizează prin pasaj sau semiumbră. Pentru hașurarea diferențiată a umbrelor de pe obiecte se utilizează creionul sau cărbunele.



Conexiune

Priviți cu atenție imaginea și precizați genul artistic căruia îi aparține. Dați o definiție naturii statice pornind de la această reprezentare. Cum este încadrată imaginea? Explicați. Pe câte planuri sunt dispuse obiectele? Descoperiți unde este situată sursa de lumină. Cum este redat volumul obiectelor? Care credeți că este mesajul lucrării?



Paul Cézanne, *Ulcior și fructe*



Descopăr

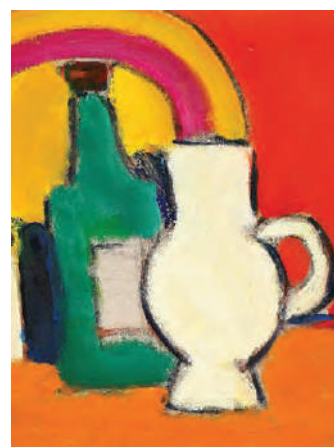
Priviți detaliile de mai jos, reproduse din trei naturi statice diferite. Care dintre imagini credeți că redă cu fidelitate forma obiectului? Observați cum tratează artiștii volumul vaselor, urmărind luminile și umbrele acestora.



Francisco de Zurbarán



Paul Cézanne



Ion Pacea

Modelarea este un procedeu tradițional de redare a volumului cu ajutorul tonurilor de lumină și de umbră. Astfel, în culoarea locală a unui obiect se introduce *alb* pentru lumină și *negru* pentru umbră. Culoarea locală a obiectului rămâne neschimbată în zona medie de trecere de la lumină la umbră. Modelarea duce la o redare cu un puternic caracter realist, așa cum se poate vedea în prima imagine. Modelarea este posibilă și în tehnici grafice de tip creion, cărbune, pastel, tuș etc., care permit trecerile graduale de la lumină la umbră.

Modularea este un procedeu modern de redare a volumului, bazat pe calitățile *culorii*. Artistul care a impus acest procedeu este Paul Cézanne. Modularea culorii creează impresia de tridimensionalitate a formelor, modificându-le culoarea locală prin adaosuri de *culori calde* în lumină și *culori reci* în umbră. Rezultă imagini fin nuanțate cu *lumini saturate cromatic* și *umbre colorate*, așa cum se poate observa în detaliul din lucrarea lui Paul Cézanne. Varietatea mare a nuanțelor duce la o interpretare a formelor, desprinzându-se de redarea naturalistă.

În lucrarea lui Ion Pacea, forma se reduce la o redare aproape bidimensională, fiind observate contururi puternice și variații extrem de sensibile ale culorii. Volumul nu mai este o preocupare, culoarea fiind redată prin tentă plată.

Natura statică din arta modernă și contemporană nu mai reproduce fidel realitatea, ci o reinterpretează. Prin tehnica colajului, natura statică dezvoltă valențe noi de exprimare artistică. Pablo Picasso și Georges Braque au început să lipească, în lucrările lor, bucăți de ziar, decupaje din reviste sau hârtie colorată. Suprafețele au devenit mai plate, culorile mai decorative și formele mai abstracte.



Aplic

Realizați un studiu cât mai naturalist după trei obiecte a căror structură derivă din sferă, cilindru și prismă (de exemplu, fructe, vase, cutii etc.). Obiectele vor avea o cromatică discretă pentru a se putea reda mai ușor efectele de lumină și umbră, prin valorație în creion sau cărbune.

Decupați desenele și reasamblați-le, adăugând decupaje din ziare, reviste, materiale textile, fotografii sau orice credeți că va susține expresivitatea compoziției voastre. Desenul naturalist și elementele decupate și lipite trebuie să se completeze armonios.

Expuneți colajele și evaluați-le după criteriile date.

Criterii de evaluare

- 1 Încadrarea corectă și adecvată temei. Paginația centrată și echilibrată
- 2 Realizarea corectă a proporțiilor obiectelor
- 3 Valorația expresivă și logică a trecerilor de la lumină la umbră
- 4 Folosirea unor decupaje având culori și texturi potrivite, îmbinate armonios
- 5 Realizarea unei compoziții îngrijite, unitare și echilibrate



Lucrare executată de un elev
(colaj)

ȘTIAI CĂ?



- Lucrările lui Paul Cézanne reprezintă un moment de cotitură în evoluția artei moderne, făcând trecerea de la impresionism la cubism. El utilizează calitățile termice ale culorilor pentru redarea perspectivei și geometrizarea formelor naturale. În 1904, pictorul afirma: „Toate formele naturale pot fi reduse la sfere, conuri și cilindri.“
- Pornind de la noutățile prezente în lucrările lui Cézanne, Pablo Picasso și Georges Braque au pus bazele unui curent artistic numit *cubism*. Acest curent a adus inovație tehnică și un joc al formelor și al culorilor, generând alte mișcări artistice inovatoare (futurism, suprarealism, artă abstractă).
- Cubomania reprezintă o tehnică a colajului, constând în tăierea unor imagini în pătrate de diferite dimensiuni și reasamblarea lor aleatorie.



Portofoliu

Studiați detaliile din naturile statice reprezentate alăturat și completați fișa de lucru, păstrând-o în portofoliu.

	Asemănări	Deosebiri
Genul artistic		
Tehnica utilizată		
Subiectul		
Cromatică		
Procedeele de redare a volumului obiectelor		
Textura și materialitatea obiectelor		
Mesajul transmis		



Ivan Hruțki,
Natură statică (detaliu)



Paul Cézanne,
Natură statică (detaliu)

Recapitulare



I Completați rebusul pe orizontală cu termenii potriviți enunțurilor de mai jos.

1	C																		
2	O																		
3	M																		
4	P																		
5	O																		
6	Z																		
7	I																		
8	T																		
9	I																		
10	E																		

- 1 Modularea este un procedeu de redare a volumului, bazat pe calitățile... .
- 2 Compoziția este o metodă de... armonioasă a elementelor în spațiul plastic.
- 3 ... sugerează impresia de concret a elementelor figurate într-o lucrare.
- 4 Unitatea, diversitatea, echilibrul, ordinea, măsura, cromatica sunt... compoziționale.
- 5 ... *vitruvian* este numele unui desen celebru al lui Leonardo da Vinci.
- 6 ... sunt personaje mitologice înfățișate în multe dintre lucrările de artă din Antichitate sau Renaștere.
- 7 Lucrarea inspirată de o operă de artă, trecută însă prin filtrul și imaginația celui care o realizează, poartă numele de... .
- 8 ... este calitatea tactilă a unei suprafețe.
- 9 Reprezentarea vizuală a înfățișării unui obiect, a unei persoane, a unui peisaj din realitate este o... artistică.
- 10 Imaginea artistică se analizează în mai multe... .

II Observați lucrările date. Pictura lui Van Gogh este inspirată de cea a lui Jean-François Millet. Găsiți asemănări și deosebiri între cele două reprezentări. Ce ne transmite fiecare lucrare? Pe care o preferați? Argumentați-vă răspunsurile.



Jean-François Millet, *Semănătorul*



Vincent van Gogh, *Semănătorul*

Evaluare

I Alegeți varianta corectă.

Compoziția vizuală este:

- a organizarea logică și armonioasă a elementelor ce alcătuiesc o lucrare, după anumite principii compoziționale, cu ajutorul mijloacelor de expresie specifice;
- b un procedeu al artelor vizuale de redare a elementelor figurative sau abstracte.

II Eliminați din șirul următor termenul care nu denumește un principiu compozițional.

unitate • diversitate • echilibru • personaj • ordine • măsură • cromatică

III Stabiliți corespondențe între tipurile de compoziții aflate în relații de opoziție.

1	plastică	a	deschisă
2	figurativă	b	dinamică
3	statică	c	asimetrică
4	închisă	d	decorativă
5	simetrică	e	abstractă

IV Completați enunțurile cu termenii potriviți.

- 1 Procedeu tradițional de redare a volumului cu ajutorul tonurilor de lumină și umbră (sau valorație) se numește... .
- 2 Regula fixă care face parte dintr-un ansamblu de procedee artistice specifice unei epoci poartă denumirea de... .
- 3 Pablo Picasso și Georges Braque au folosit tehnica... în natura statică.
- 4 Liniile, formele și culorile sunt... .

V Priviți cu atenție imaginea.

Edvard Munch
Țipătul
1893

Tehnică mixtă: culori de ulei, tempera, pastel
Dimensiuni: 91 cm / 73,5 cm
Curent artistic: expresionism

Analizați pe scurt lucrarea, ținând cont de etapele următoare:

Etapa generală – date generale

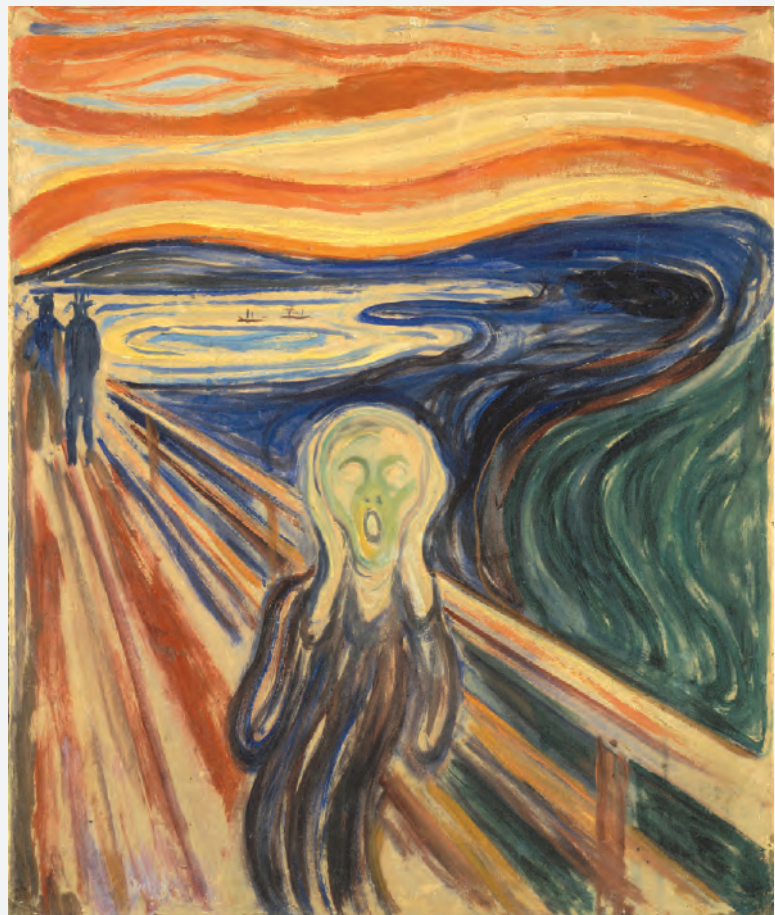
Etapa formală – morfologie (elemente componente) și sintaxă (compoziția)

Etapa simbolică – mesajul

Concluzia – părere personală

VI Analizați și comparați pe scurt principalele interpretări ale reprezentării omului în artă:

- interpretarea rațională/clasică;
- interpretarea spiritualizată;
- interpretarea modernă/expresivă.



Barem

I	0,5p
II	0,5p
III	0,5p
IV	2p
V	2,5p
VI	3p
Oficiu	1p
Total	10p