

# Dezvoltarea umană

Ediția a XI-a

Diane E. Papalia

Sally Wendkos Olds

Ruth Duskin Feldman

Traducere din engleză de Anacaona Mîndrilă-Sonetto

Consultant științific Simona Reghintovschi

TREI

# Despre autoare

Ca profesoară, **Diane E. Papalia** a predat câtorva mii de studenți ai Universității Wisconsin-Madison. Și-a luat licența în psihologie la Colegiul Vassar, iar masteratul în dezvoltarea copilului și relații de familie, precum și doctoratul în psihologia dezvoltării pe tot parcursul vieții, la Universitatea West Virginia. A publicat numeroase articole în reviste de specialitate, cum ar fi *Human Development*, *International Journal of Aging and Human Development*, *Sex Roles*, *Journal of Experimental Child Psychology* și *Journal of Gerontology*. Majoritatea acestor lucrări au tratat principalul punct de interes de cercetare al autoarei: dezvoltarea cognitivă din copilărie și până la senectute. O interesează în mod special inteligența la vârsta a treia și factorii care contribuie la întreținerea funcționării intelectuale în ultima perioadă a vârstei adulte. Diane E. Papalia este membră a Societății Americane de Gerontologie. Este coautoarea cărții *A Child's World*, ajunsă în prezent la ediția a XI-a, alături de Sally Wendkos Olds și Ruth Duskin Feldman; a cărții *Adult Development and Aging*, ajunsă la ediția a III-a, alături de Harvey L. Sterns, Ruth Duskin Feldman și Cameron J. Camp; a cărții *Psychology*, împreună cu Sally Wendkos Olds, și a cărții *Child Development: A Topical Approach*, împreună cu Dana Gross și Ruth Duskin Feldman.



**Sally Wendkos Olds** este scriitoare profesionistă premiată; a scris peste 200 de articole în publicații periodice de prim rang și a semnat în calitate de autoare sau coautoare șapte cărți adresate publicului larg, pe lângă cele trei tratate de specialitate scrise împreună cu Diane E. Papalia, dintre care două o au drept coautoare și pe Ruth Duskin Feldman. Cea mai recentă carte a ei, *Super Granny: Cool Projects, Activities, and Other Great Stuff to Do with Your Grandkids*, este adresată bunicilor din ziua de azi. În prezent, lucrează la revizuirea ghidului ei clasic intitulat *The Complete Book of Breastfeeding*, pregătindu-l pentru ediția a IV-a. Este de asemenea autoarea cărților *A Balcony in Nepal: Glimpses of a Himalayan Village*, *The Working Parents' Survival Guide* și *The Eternal Garden: Seasons of Our Sexuality* și coautoarea cărților *Raising a Hyperactive Child* (laureată cu Premiul național pentru publicații\* acordat de Asociația americană pentru servicii adresate familiei\*\*) și *Helping Your Child Find Values to Live By*. A susținut numeroase conferințe pe teme abordate de cărțile și articolele sale, adresate atât publicului specialist, cât și celui profan, atât personal, precum și la televiziune și radio. Și-a obținut licența la Universitatea Pennsylvania, cu specializarea principală în literatură engleză și specializarea secundară în psihologie. A fost aleasă membră a organizației Phi Beta Kappa și a absolvit summa cum laude.



**Ruth Duskin Feldman** este scriitoare premiată și pedagogă. A scris împreună cu Diane E. Papalia și Sally Wendkos Olds patru ediții ale lucrării *A Child's World* și șase ediții ale lucrării *Human Development*, inclusiv cea de față. De asemenea, este coautoarea cărților *Adult Development and Aging* și *Child Development: A Topical Approach*. Fostă profesoară, a elaborat materiale didactice pentru toate nivelurile, de la cel al școlii primare până la cel universitar, și a pregătit materiale auxiliare pentru cărțile autoarelor Papalia și Olds. A publicat în calitate de autoare sau coautoare patru cărți adresate publicului larg, între care *Whatever Happened to the Quiz Kids? Perils and Profits of Growing Up Gifted*, reeditată în anul 2000 în cadrul seriei „Reeditări ale Uniunii Scriitorilor\*\*\*” a editurii iUniverse. A scris articole pentru numeroase ziare și periodice, a susținut un număr mare de prelegeri și a fost invitată la emisiuni ale unor posturi radio și TV naționale și locale pe tot cuprinsul Statelor Unite, unde a vorbit despre educație și copii talentați. Și-a luat licența la Universitatea Northwestern, pe care a absolvit-o cu cele mai înalte distincții, fiind, de asemenea, aleasă membră a organizației Phi Beta Kappa.



\* în orig.: National Media Award (n. red.).

\*\* în orig.: Family Service Association of America (n. red.).

\*\*\* în orig.: Author Guild Back-in-Print (n. red.).

*Soților noștri,*

David Mark Olds și Gilbert Feldman,  
parteneri de creștere și dezvoltare iubitori.

*Și celui mai bun prieten al Dianei,*

regretatul Jeffrey L. Clafin,  
sursă inepuizabilă de companie,  
căldură sufletească și amuzament.

*Și copiilor noștri adulți,*

Anna Victoria,  
Nancy, Jennifer și Dorri,  
Steven, Laurie și Heidi,  
care ne-au învățat multe despre  
dezvoltarea copilului și a adultului.

# Cuprins

Prefață xv

## PARTEA 1

Despre dezvoltarea umană

- 1 Studierea dezvoltării umane 2
- 2 Teorie și cercetare 20

## PARTEA A 2-A

Începuturile

- 3 Formarea unei vieți noi 52
- 4 Nașterea și dezvoltarea fizică în primii trei ani 94
- 5 Dezvoltarea cognitivă în primii trei ani de viață 138
- 6 Dezvoltarea psihosocială în primii trei ani de viață 176

## PARTEA A 3-A

Prima copilărie

- 7 Dezvoltarea fizică și cognitivă în prima copilărie 214
- 8 Dezvoltarea psihosocială în prima copilărie 250

## PARTEA A 4-A

Copilăria mijlocie

- 9 Dezvoltarea fizică și cognitivă în copilăria mijlocie 282
- 10 Dezvoltarea psihosocială în copilăria mijlocie 320

## PARTEA A 5-A

Adolescența

- 11 Dezvoltarea fizică și cognitivă în adolescență 362
- 12 Dezvoltarea psihosocială în adolescență 388

## PARTEA A 6-A

Vârsta adultă emergentă și de adult tânăr

- 13 Dezvoltarea fizică și cognitivă la vârsta adultă emergentă și de adult tânăr 420
- 14 Dezvoltarea psihosocială la vârsta adultă emergentă și de adult tânăr 450

## PARTEA A 7-A

Vârsta mijlocie

- 15 Dezvoltarea fizică și cognitivă la vârsta mijlocie 480
- 16 Dezvoltarea psihosocială la vârsta mijlocie 514

## PARTEA A 8-A

Vârsta a treia

- 17 Dezvoltarea fizică și cognitivă la vârsta a treia 548
- 18 Dezvoltarea psihosocială la vârsta a treia 584

## PARTEA A 9-A

Sfârșitul vieții

- 19 Confruntarea cu moartea și cu doliul 616

Glosar G-1

Bibliografie B-1

Credite C-1

Index de nume I-1

Index de termeni I-30

Tabelul reperelor temporale T-1

# Cuprins

Prefață xv



## PARTEA 1

Despre dezvoltarea umană

<b>CAPITOLUL 1</b> Studierea dezvoltării umane	2
Dezvoltarea umană: un domeniu în permanentă evoluție	4
Studierea vieții pe toată durata ei	4
Dezvoltarea umană în prezent	5
Studierea dezvoltării umane: concepte de bază	5
Sectoarele dezvoltării	5
Etapile vieții	6
Influente asupra dezvoltării	8
Ereditatea, mediul și maturizarea	9
Contexte ale dezvoltării	10
Influente normative și nenormative	14
Momentul exercitării influențelor: Perioade critice sau sensibile	15
Abordarea lui Paul B. Baltes privind dezvoltarea pe toată durata vieții	17
<b>CASETA 1.1</b> Cercetarea în acțiune: <i>Există o perioadă critică pentru achiziția limbajului?</i>	16
<b>CAPITOLUL 2</b> Teorie și cercetare	20
Probleme teoretice fundamentale	22
Problema 1: Dezvoltarea este activă sau reactivă?	23
Problema 2: Dezvoltarea este continuă sau discontinuă?	24
Perspective teoretice	25
Perspectiva 1: Psihanalitică	25
Perspectiva 2: A învățării	28
Perspectiva 3: Cognitivă	30
Perspectiva 4: Contextuală	34
Perspectiva 5: Evolutivă / socio-biologică	35
Un echilibru schimbător	36
Metode de cercetare	37
Eșantionarea	37
Forme de colectare a datelor	38
Scheme de cercetare fundamentale	40
Scheme de cercetare a dezvoltării	45
Etica în cercetare	48
<b>CASETA 2.1</b> Fereastră spre lume: <i>Scopurile cercetării transculturale</i>	42



## PARTEA A 2-A

Începuturile

<b>CAPITOLUL 3</b> Formarea unei vieți noi	52
Conceperea unei vieți noi	54
Cum se produce fertilizarea?	54
Care sunt cauzele sarcinilor plurigemelare?	55
Mecanismele eredității	56
Codul genetic	56
Care sunt determinanții sexului?	57
Modele de transmitere genetică	58
Anomalii genetice și cromozomiale	61
Consilierea și testarea genetică	65
Natura și formarea: influențele eredității și ale mediului	66
Studierea eredității și a mediului	66
Cum conlucrează ereditatea și mediul	69
Câteva caracteristici influențate de ereditate și de mediu	72
Dezvoltarea prenatală	74
Stadiile dezvoltării prenatale	75
Influențele mediului: factori materni	82
Influențele mediului: factori paterni	88
Supravegherea și stimularea dezvoltării prenatale	89
Inegalități în îngrijirea prenatală	90
Nevoia de îngrijire înainte concepției	91
<b>CASETA 3.1</b> Cercetarea în acțiune: <i>Testarea genetică și Ingineria genetică</i>	67
<b>CAPITOLUL 4</b> Nașterea și dezvoltarea fizică în primii trei ani	94
Naștere și cultură: schimbările survenite în procesul nașterii	96
Procesul nașterii	97
Stadiile nașterii	98
Monitorizarea electronică a fătului	98
Nașterea vaginală comparativ cu nașterea prin cezariană	99
Nașterea cu medicație comparativ cu nașterea fără medicație	99
Nou-născutul	101
Mărime și înfățișare	101
Sistemele organismului	102
Evaluarea medicală și comportamentală	102
Stările de activare	104

Complicațiile la naștere	105	Abordarea neuroștiințelor cognitive: structurile cognitive ale creierului	161
Greutatea scăzută la naștere	105	Sistemele memoriei	161
Postmaturitatea	108	Înțelegerea ideii de număr	162
Nașterea fără viață	108	Abordarea socio-contextuală: învățarea prin interacțiunile cu îngrijitorii	162
Mediul propice poate învinge efectele complicațiilor la naștere?	109	Dezvoltarea limbajului	163
Supraviețuirea și sănătatea	110	Etapile dezvoltării timpurii a limbajului	163
Moartea sugarului	110	Caracteristici ale vorbirii timpurii	168
Vaccinarea pentru o sănătate mai bună	113	Teorii clasice privind achiziția limbajului: controversa natură versus formare	168
Dezvoltarea fizică la începutul vieții	114	Influențe asupra dezvoltării timpurii a limbajului	170
Principiile dezvoltării	114	Pregătirea pentru învățarea citirii și a scrierii: beneficiile citirii cu voce tare	172
Tipare ale creșterii	115	<b>CASETA 5.1</b> Fereastră spre lume: <i>Jocul de-a cucu-bau</i>	152
Nutriția	116	<b>CASETA 5.2</b> Cercetarea în acțiune: <i>Sugarii și copiii mici se uită prea mult la televizor?</i>	157
Creierul și comportamentul reflex	118	<b>CAPITOLUL 6</b> Dezvoltarea psihosocială în primii trei ani de viață	176
Capacitățile senzoriale timpurii	128	Bazele dezvoltării psihosociale	178
Dezvoltarea motorie	129	Emoțiile	178
Reperete majore ale dezvoltării	130	Temperamentul	182
Dezvoltarea motorie și percepția	132	Primele experiențe sociale: sugarul în familie	185
Teoria ecologică a percepției, elaborată de Eleanor și James Gibson	132	Genul: prin ce se deosebesc băieții de fete?	187
Cum se produce dezvoltarea motorie: teoria sistemelor dinamice a lui Thelen	133	Problematika dezvoltării în perioada de sugar	188
Influențe culturale asupra dezvoltării motorii	134	Apariția încrederii	188
<b>CASETA 4.1</b> Cercetarea în acțiune: „Epidemia” de autism	122	Formarea atașamentelor	189
<b>CAPITOLUL 5</b> Dezvoltarea cognitivă în primii trei ani de viață	138	Comunicarea emoțională cu îngrijitorii: reglarea reciprocă	195
Studierea dezvoltării cognitive: șase abordări	140	Consultarea socială	195
Abordarea comportamentalistă: mecanica elementară a învățării	141	Problematika dezvoltării la vârsta învățării mersului	197
Condiționarea clasică și cea operantă	141	Conturarea sentimentului de sine	197
Memoria sugarului	141	Apariția autonomiei	198
Abordarea psihometrică: testarea dezvoltării și a inteligenței	143	Rădăcinile dezvoltării morale: socializarea și internalizarea	199
Testarea sugarilor și a copiilor de vârsta învățării mersului	143	Contactul cu alți copii	202
Evaluarea impactului mediului familial timpuriu	144	Frații	202
Intervenția timpurie	145	Sociabilitatea cu alți copii în afară de frați	203
Abordarea piagetiană: stadiul senzorio-motor	146	Copiii părinților cu serviciu	204
Substadiile stadiului senzorio-motor	147	Efectele statutului de angajat al mamei	204
Capacitățile imitative apar mai devreme decât considera Piaget?	150	Îngrijirea timpurie într-o instituție de tip grădiniță	205
Dezvoltarea cunoștințelor despre obiecte și spațiu	151	Maltratarea: abuzul și neglijarea	207
Evaluarea stadiului senzorio-motor descris de Piaget	154	Maltratarea: realități și cifre	207
Abordarea procesării informațiilor: percepțiile și reprezentările	154	Factori contributivi: o perspectivă ecologică	208
Obișnuirea	154	Ajutarea familiilor cu probleme	209
Capacitățile perceptivă și de procesare vizuale și auditive	155	Efectele de lungă durată ale maltratării	210
Procesarea informațiilor ca factor de predicție pentru inteligență	156	<b>CASETA 6.1</b> Cercetarea în acțiune: <i>Cum afectează depresia postpartum dezvoltarea timpurie?</i>	196
Procesarea informațiilor și dezvoltarea capacităților descrise de Piaget	158	<b>CASETA 6.2</b> Fereastră spre lume: <i>Sunt necesare luptele cu copiii mici?</i>	200



## PARTEA A 3-A

### Prima copilărie

**CAPITOLUL 7** Dezvoltarea fizică și cognitivă în prima copilărie 214

#### DEZVOLTAREA FIZICĂ 216

- Aspecte ale dezvoltării fizice 216
  - Creșterea corpului și schimbările la nivelul lui 216
  - Tipare și probleme de somn 217
  - Dezvoltarea creierului 220
  - Abilitățile motorii 220
- Sănătatea și siguranța 223
  - Prevenirea obezității 223
  - Subnutriția 223
  - Decesele și răniurile accidentale 224
  - Sănătatea în context: influențele mediului 225

#### DEZVOLTAREA COGNITIVĂ 228

- Abordarea piagetiană: copilul în stadiul preoperațional 228
  - Progresele gândirii preoperaționale 229
  - Aspecte imature ale gândirii preoperaționale 231
  - Copiii mici au teorii despre minte? 233

Abordarea procesării informației: dezvoltarea memoriei 236

- Procese și capacități de bază 236
- Recunoașterea și reamintirea 237
- Formarea și păstrarea amintirilor din copilărie 237

Inteligența: abordarea psihometrică și cea a lui Vigotki 239

- Indici psihometrici tradiționali 239
- Influențe asupra inteligenței măsurate 240
- Testarea și predarea bazate pe teoria lui Vigotki 241

Dezvoltarea limbajului 241

- Vocabularul 241
- Morfologia și sintaxa 242
- Pragmatica și vorbirea socială 243
- Solilocviul 243
- Dezvoltarea întârziată a limbajului 243
- Pregătirea învățării citirii și a scrierii 244

Educația în prima copilărie 245

- Tipurile de instituții preșcolare și obiectivele lor 245
- Programele preșcolare compensatoare 246
- Copilul în clasa pregătitoare 246

**CASETA 7.1** Fereastră spre lume: *Supraviețuirea în primul cinci ani de viață* 226

**CAPITOLUL 8** Dezvoltarea psihosocială în prima copilărie 250

Eul în formare 252

- Concepția despre sine și dezvoltarea cognitivă 252
- Stima de sine 253

- Înțelegerea și reglarea emoțiilor 255
- Erikson: inițiativă versus vinovăție 256

Genul 256

- Diferențe de gen 256
- Perspective asupra dezvoltării genului 257

Jocul: ocupația din prima copilărie 264

- Nivelurile cognitive ale jocului 265
- Dimensiunea socială a jocului 267
- Cum influențează genul jocul? 269
- Cum influențează cultura jocul? 269

Parentajul 270

- Forme de disciplină 270
- Stiluri de parentaj 272
- Preocupări speciale privind comportamentul 274

Relațiile cu alți copii 277

- Relațiile cu frații 277
- Copilul singur la părinți 278
- Tovarășii de joacă și prietenii 279

**CASETA 8.1** Cercetarea în acțiune: *Are jocul o bază evoluționistă?* 266



## PARTEA A 4-A

### Copilăria mijlocie

**CAPITOLUL 9** Dezvoltarea fizică și cognitivă în copilăria mijlocie 282

#### DEZVOLTAREA FIZICĂ 284

Aspecte ale dezvoltării fizice 284

- Înălțimea și greutatea 284
- Nutriția și somnul 285
- Dezvoltarea creierului 285
- Dezvoltarea motorie și jocurile fizice 286

Sănătatea, formă fizică bună și siguranța 288

- Obezitatea și imaginea corpului 288
- Alte probleme medicale 291
- Răniurile accidentale 291

#### DEZVOLTAREA COGNITIVĂ 292

Abordarea piagetiană: copilul în stadiul operațiilor concrete 292

- Progrese cognitive 292
- Influențele dezvoltării neurologice, ale culturii și ale școlarizării 295
- Răționamentul moral 296

Abordarea procesării informațiilor: planificarea, atenția și memoria 296

- Cum se dezvoltă abilitățile executorii? 297
- Atenția selectivă 297
- Capacitatea memoriei de lucru 297
- Metamemoria: înțelegerea memoriei 298

Mnemotehnicile: strategii de reamintire	298
Procesarea informațiilor și sarcinile piagetiene	299
<b>Abordarea psihometrică: evaluarea inteligenței</b>	<b>299</b>
Controversa privind IQ-ul	300
Influențe asupra inteligenței	300
Există mai multe feluri de inteligență?	303
Alte direcții în testarea inteligenței	305
<b>Limbajul</b>	<b>305</b>
Vocabularul, morfologia și sintaxa	305
Pragmatica: cunoștințe despre comunicare	306
Învățarea celei de-a doua limbi	306
<b>Copilul la școală</b>	<b>307</b>
Intrarea în clasa întâi	307
Învățarea citirii și a scrierii	308
Influențe asupra rezultatelor școlare	309
<b>Educarea copiilor cu nevoi speciale</b>	<b>313</b>
Copiii cu probleme de învățare	313
Copiii înzestrați	316
<b>CASETA 9.1</b> Cercetarea în acțiune: <i>Păpusile Barbie influențează imaginea corpului la fete?</i>	<b>289</b>
<b>CAPITOLUL 10</b> Dezvoltarea psihosocială în copilăria mijlocie	<b>320</b>
<b>Eul în formare</b>	<b>322</b>
Dezvoltarea concepției despre sine: sistemele de reprezentări	322
Stima de sine	323
Dezvoltarea emoțională și comportamentul prosocial	323
<b>Copilul în familie</b>	<b>324</b>
Atmosfera din familie	325
Structura familiei	327
Relațiile dintre frați	334
<b>Copilul în grupul celor de aceeași vârstă</b>	<b>335</b>
Efecte pozitive și negative ale relațiilor cu cei de aceeași vârstă	335
Popularitatea	336
Prietenii	337
Agresivitatea și tiranizarea	338
<b>Sănătatea psihică</b>	<b>342</b>
Tulburări emoționale răspândite	343
Tehnici de tratament	345
Stresul și reziliența	346
<b>CASETA 10.1</b> Cercetarea în acțiune: <i>Discuțiile despre terorism și război cu copiii</i>	<b>348</b>



## PARTEA A 5-A

### Adolescența

<b>CAPITOLUL 11</b> Dezvoltarea fizică și cognitivă în adolescență	<b>352</b>
Adolescența: o tranziție în dezvoltare	354

Adolescența ca și construct social	354
Adolescența: perioadă a oportunităților și a riscurilor	355

## DEZVOLTAREA FIZICĂ 356

<b>Pubertatea</b>	<b>356</b>
Cum debutează pubertatea: modificări hormonale	356
Momentul apariției, semnele și etapele pubertății și ale maturității sexuale	357
<b>Creierul adolescentului</b>	<b>360</b>
<b>Sănătatea fizică și psihică</b>	<b>361</b>
Activitatea fizică	362
Nevoia de somn și problemele de somn	362
Nutriția și tulburările de alimentație	363
Consumul și abuzul de droguri	366
Depresia	369
Decesul în adolescență	370

## DEZVOLTAREA COGNITIVĂ 371

<b>Aspecte ale maturizării cognitive</b>	<b>371</b>
Stadiul piagetian al operațiilor formale	371
Modificări la nivelul procesării informațiilor	373
Dezvoltarea limbajului	374
Raționarea morală: teoria lui Kohlberg	375
O etică a îngrijirii: teoria lui Gilligan	378
Comportamentul prosocial și activitatea de voluntariat	379
<b>Problematika educațională și vocațională</b>	<b>379</b>
Influențe asupra rezultatelor școlare	380
Abandonul școlar în liceu	383
Pregătirea pentru educație superioară sau pentru o meserie	384

<b>CASETA 11.1</b> Fereastră spre lume: <i>Globalizarea adolescenței</i>	<b>355</b>
--	------------

## CAPITOLUL 12 Dezvoltarea psihosocială în adolescență 388

<b>Căutarea identității</b>	<b>390</b>
Erikson: identitate versus confuzia identității	390
Marcia: starea identității — criză și angajare	391
Diferențe de gen în formarea identității	393
Factori etnici implicați în formarea identității	394
<b>Sexualitatea</b>	<b>395</b>
Orientarea sexuală și identitatea sexuală	396
Comportamentul sexual	398
Bolile cu transmitere sexuală (BTS)	399
Sarcina și nașterea în adolescență	402

## Relațiile cu familia, cu cei de-o seamă și cu societatea adulților 404

Este revolta adolescentină o invenție?	405
Modificări în folosirea timpului și în relații	405
Adolescenții și părinții	407
Adolescenții și frații	410
Adolescenții și cei de-o seamă	411

<b>Comportamentul antisocial și delincvența juvenilă</b>	<b>413</b>
Cum se ajunge la delincvență: factori genetici și neurologici	413
Cum se ajunge la delincvență: interacțiunea între influențele exercitate de familie, de cei de-o seamă și de comunitate	414



- Perspective pe termen lung 416
- Prevenirea și tratarea delinvenței 416

**CASETA 12.1** Cercetarea în acțiune: *Epidemia de violență în rândul tinerilor* 414



## PARTEA A 6-A

### Vârsta adultă emergentă și de adult tânăr

**CAPITOLUL 13** Dezvoltarea fizică și cognitivă la vârsta adultă emergentă și de adult tânăr 420

Vârsta adultă emergentă 422

#### DEZVOLTAREA FIZICĂ 423

Sănătatea și forma fizică bună 423

- Starea de sănătate și problematica sănătății 423
- Influențele genetice asupra sănătății 423
- Influențele comportamentale asupra sănătății și a formei fizice bune 424
- Influențe indirecte asupra sănătății și formei fizice bune 427
- Probleme de sănătate psihică 429

Problematica sexualității și a reproducerii 431

- Comportamentul sexual și atitudinile sexuale 431
- Boli cu transmitere sexuală (BTS) 432
- Tulburările de menstruație 432
- Infertilitatea 433

#### DEZVOLTAREA COGNITIVĂ 435

Perspective asupra cogniției adultului 435

- Dincolo de Piaget: noi moduri de gândire la vârsta adultă 435
- Schaie: un model al dezvoltării cognitive pe toată durata vieții 437
- Sternberg: intuiție și pricepere 438
- Inteligența emoțională 439

Judecata morală 440

- Cultura și judecata morală 440
- Genul și judecata morală 442

Educația și munca 443

- Tranziția facultății 443
- Intrarea în câmpul muncii 446

**CASETA 13.1** Cercetarea în acțiune: *Tehnologia reproducerii asistate* 434

**CASETA 13.2** Cercetarea în acțiune: *Dezvoltarea credinței pe toată durata vieții* 441

**CAPITOLUL 14** Dezvoltarea psihosocială la vârsta adultă emergentă și de adult tânăr 450

Vârsta adultă emergentă: tipare și sarcini 452

Trasee diferite spre vârsta adultă 452

Dezvoltarea identității la adultul emergent 453

Formarea relațiilor adulte cu părinții 454

Dezvoltarea personalității: patru concepții 456

- Modelele stadiilor normative 456
- Modelul bazat pe momentul producerii evenimentelor 458
- Modelele trăsăturilor: cei cinci factori descriși de Costa și McCrae 458
- Modelele tipologice 460

Temeliile relațiilor intime 461

- Prietenia 462
- Iubirea 462

Stiluri de viață conjugale și neconjugale 463

- Viața ca persoană necăsătorită 464
- Relațiile între homosexuali și între lesbiene 464
- Coabitarea 465
- Căsătoria 467

Rolul de părinte 471

- Rolul de părinte ca experiență a dezvoltării 471
- Cum fac față familiile cu două venituri? 473

Când căsnicia se încheie 474

- Divorțul 474
- Recăsătorirea și rolul de părinte vitreg 476

**CASETA 14.1** Cercetarea în acțiune: *Violența între partenerii intimi* 475



## PARTEA A 7-A

### Vârsta mijlocie

**CAPITOLUL 15** Dezvoltarea fizică și cognitivă la vârsta mijlocie 480

Vârsta mijlocie: un construct social 482

#### DEZVOLTAREA FIZICĂ 484

Modificări fizice 484

- Funcționarea senzorială și psihomotorie 484
- Modificări structurale și sistemice 486
- Sexualitatea și funcționarea reproductivă 486

Sănătatea fizică și psihică 491

- Tendențe privind sănătatea la vârsta mijlocie 491
- Influențe comportamentale asupra sănătății 492
- Statutul socio-economic și sănătatea 493
- Rasa/etnia și sănătatea 493
- Genul și sănătatea 494
- Stresul la vârsta mijlocie 498
- Emoționalitatea și sănătatea 501
- Sănătatea psihică 502

## DEZVOLTAREA COGNITIVĂ 503

Măsurarea abilităților cognitive la vârsta mijlocie 503

Schaie: Studiul longitudinal din Seattle 503

Horn și Cattell: Inteligența fluidă și inteligența cristalizată 505

Caracterul distinctiv al cogniției adulte 505

Rolul cunoștințelor experte 505

Gândirea integrativă 507

Creativitatea 507

Caracteristicile oamenilor cu performanțe creative 508

Creativitatea și vârsta 508

Munca și educația 509

Muncă versus pensionare timpurie 509

Munca și dezvoltarea cognitivă 509

Studentul matur 510

**CASETA 15.1** Fereastră asupra lumii: *Diferențe culturale în modul în care femeile se confruntă cu menopauza* 489

**CAPITOLUL 16** Dezvoltarea psihosocială la vârsta mijlocie 514

Analizarea cursului vieții la vârsta mijlocie 516

Schimbarea la vârsta mijlocie: abordări teoretice 517

Modelele trăsăturilor 517

Modelele stadiilor normative 517

Momentul producerii evenimentelor: ceasul social 520

Eul la vârsta mijlocie: problematică și tematică 521

Există o criză la jumătatea vieții? 522

Dezvoltarea identității 523

Starea de bine psihic și sănătatea psihică pozitivă 526

Relațiile la vârsta mijlocie 530

Teorii privind contactul social 530

Relațiile, genul și calitatea vieții 531

Relațiile consensuale 532

Căsătoria 532

Coabitarea 532

Divorțul 533

Starea civilă, starea de bine și sănătatea 534

Relațiile homosexualilor și ale lesbienelelor 535

Prietenii 535

Relațiile cu copiii pe calea maturizării 536

Copiii adolescenți: problematică pentru părinți 536

Când copiii pleacă: cuibul gol 537

Parentajul în cazul copiilor mari 537

Parentajul prelungit: „cuibul aglomerat” 538

Alte legături de rudenie 538

Relația cu părinții vârstnici 538

Relația cu frații și surorile 541

Rolul de bunici 542

**CASETA 16.1** Fereastră spre lume: *O societate fără vârstă mijlocie* 521



## PARTEA A 8-A

### Vârsta a treia

**CAPITOLUL 17** Dezvoltarea fizică și cognitivă la vârsta a treia 548

Bătrânețea în prezent 550

Încărunțirea populației 550

De la vârstnicii tineri până la vârstnicii cei mai vârstnici 552

**DEZVOLTAREA FIZICĂ** 552

Longevitatea și îmbătrânirea 552

Tendențe ale speranței de viață și factori implicați 553

De ce îmbătrânesc oamenii? 555

Cât de mult poate fi prelungită durata de viață? 558

Schimbări fizice 560

Schimbări organice și sistemice 560

Creierul vârstnic 561

Funcționarea senzorială și psihomotorie 562

Somnul 564

Funcționarea sexuală 565

Sănătatea fizică și psihică 565

Starea de sănătate 565

Afecțiuni și dizabilități cronice 565

Influențele stilului de viață asupra sănătății și longevității 567

Probleme psihice și de comportament 569

**DEZVOLTAREA COGNITIVĂ** 574

Aspecte ale dezvoltării cognitive 574

Inteligența și capacitățile de procesare 574

Memoria: ce modificări suferă? 577

Înțelegiunea 580

**BOX 17.1** Cercetarea în acțiune: *Centenarii* 559

**CAPITOLUL 18** Dezvoltarea psihosocială la vârsta a treia 584

Teorii și cercetări privind dezvoltarea personalității 586

Erik Erikson: Probleme și sarcini normative 587

Modelul celor cinci factori: trăsături de personalitate la bătrânețe 587

Starea de bine la vârsta a treia 589

Adaptarea și sănătatea psihică 589

Modele ale îmbătrânirii „cu succes” sau „optime” 591

Probleme practice și sociale legate de îmbătrânire 595

Munca și pensionarea 595

Cum se descurcă financiar adulții vârstnici? 598

Aranjamentele locative 598

Relațiile personale spre sfârșitul vieții 603

Teorii ale contactului social și ale sprijinului social 604

Importanța relațiilor sociale	604
Familia cu mai multe generații	605
<b>Relațiile conjugale</b>	<b>605</b>
Căsătoria de lungă durată	605
Văduvia	607
Divorțul și recăsătorirea	607
<b>Stiluri de viață și relații neconjugale</b>	<b>608</b>
Viața celibatară	608
Coabitarea	608
Relațiile între homosexuali și între lesbiene	609
Prietenii	609
<b>Legăturile de rudenie neconjugale</b>	<b>610</b>
Relațiile cu copiii adulți	610
Relația cu frații	612
A deveni străbunic	613
<b>CASETA 18.1</b>	<b>Fereastră spre lume: Îmbătrânirea în Asia</b>
	596
<b>CASETA 18.2</b>	<b>Cercetarea în acțiune: Maltratarea vârstnicilor</b>
	611



## PARTEA A 9-A

### Sfârșitul vieții

<b>CAPITOLUL 19</b>	<b>Confruntarea cu moartea și cu doliul</b>	<b>616</b>
	<b>Numeroasele semnificații schimbătoare ale stării și procesului morții</b>	<b>618</b>
Contextul cultural		618
Revoluția mortalității		619
Îngrijirea muribunzilor		620

<b>Confruntarea cu moartea și cu pierderea</b>	<b>620</b>
Schimbări fizice și cognitive ce precedă moartea	620
Confruntarea cu propria moarte	622
Tipare ale doliului	623
Atitudini față de starea și procesul morții de-a lungul întregii vieți	624
<b>Pierderi importante</b>	<b>629</b>
A supraviețui soțului/soției	630
Pierderea unui părinte la vârsta adultă	631
Pierderea unui copil	631
Doliul după o pierdere de sarcină	633
<b>Probleme medicale, legale și etice: „Dreptul la moarte”</b>	<b>634</b>
Sinuciderea	634
Grăbirea morții	636
<b>Găsirea sensului și a rostului vieții și al morții</b>	<b>641</b>
Analizarea unei vieți	641
Dezvoltarea: proces ce durează toată viața	642
<b>CASETA 19.1</b>	<b>Cercetarea în acțiune: Pierderea ambiguă</b>
	625
<b>CASETA 19.2</b>	<b>Fereastră spre lume: Donarea de organe: darul vieții</b>
	638
<b>Glosar</b>	<b>G-1</b>
<b>Bibliografie</b>	<b>B-1</b>
<b>Credite</b>	<b>C-1</b>
<b>Index de nume</b>	<b>I-1</b>
<b>Index de termeni</b>	<b>I-30</b>
<b>Tabelul reperelor temporale</b>	<b>T-1</b>

# Prefață

Dezvoltarea umană este o călătorie. Din momentul concepției, ființele umane pornesc pe un drum al experiențelor noi, care se va prelungi pe toată durata vieții lor. Deși fiecare călătorie este unică, există și repere familiare: bebelușii cresc și devin copii, iar copiii devin adulți. Studiarea dezvoltării umane clarifică atât experiențele unice, cât și cele comune trăite de-a lungul acestei călătorii prin viață.

## OBIECTIVELE NOASTRE PENTRU EDIȚIA DE FAȚĂ

Această ediție a lucrării *Dezvoltarea umană*, cea mai recentă, reprezintă rezultatul unui efort asiduu de a simplifica și eficientiza substanțial textul. Știm ce dificil este să parcurgi în lung și-n lat dezvoltarea umană într-un singur trimestru și ne-am dat toată silința să oferim un text cuprinzător și totuși concis. Așadar, în ediția a XI-a, principalul nostru obiectiv a constat în **scurtarea semnificativă a textului**, furnizând totodată cele mai actuale informații disponibile și păstrând tonul atrăgător și stilul accesibil care au constituit trăsăturile caracteristice ale acestei cărți. Ca de fiecare dată, încercăm să punem accent pe continuitatea dezvoltării și pe deosebirile sale transculturale, să subliniem interacțiunile dintre sectorul fizic, cel cognitiv și cel psihosocial și să integram preocupările teoretice, care țin de cercetare, și pe cele practice.

## Cercetări de avangardă

Am cernut cantitatea uriașă de literatură de specialitate publicată în fiecare an pentru a selecta teorii și cercetări de avangardă care să contribuie substanțial la cunoștințele studenților. Am lărgit baza de cercetare a fiecărui capitol și am adăugat pe tot cuprinsul cărții trimiteri bibliografice la lucrări recente, precum și cele mai actuale statistici disponibile.

O temă importantă a ediției a XI-a constă în accentul mai mare pus pe **teoria evoluționistă**, așa cum influențează ea studierea dezvoltării copilului. Începând cu materialul extins din capitolul 2, mai multe capitole abordează interpretarea evolutivă a diferitelor subiecte, care variază de la capacitățile cognitive incipiente (capitolul 5) până la gen (capitolul 8).

Data fiind importanța tot mai mare a neuroștiințelor cognitive, prezentăm acum secțiuni despre **dezvoltarea creierului** în prima copilărie și copilăria mijlocie (capitolele 7 și 9), precum și la fetus și sugar (capitolul 4) și la adolescent (capitolul 11). Includem pe tot parcursul textului diferite studii ce dezvăluie rolul creierului în cogniție și afectivitate. Între elementele noi ale acestei ediții se numără conceptul de **epigeneză** (capitolul 3) și prezentarea pe larg a **teoriei sistemelor dinamice** privind dezvoltarea sugarului, elaborată de Esther Thelen (capitolele 4 și 5). O altă schimbare importantă constă în discutarea mult mai pe larg a **începutului vârstei adulte** (capitolele 13 și 14). În plus, am adăugat noi secțiuni despre **sănătatea psihică** în

capitolele 13 și 15 și am actualizat în mod semnificativ discuția despre **boala Alzheimer** din capitolul 17.

## Modificări de conținut

În continuare urmează o listă pe capitole a subiectelor nou-introduse în această ediție ori care au fost revizuite și/sau actualizate substanțial.

**Capitolul 1:** Sectoarele dezvoltării și abordarea dezvoltării pe parcursul întregii vieți, elaborată de Baltes.

**Capitolul 2:** Conceptul de determinism reciproc, teoria evoluționistă și cercetarea longitudinală.

**Capitolul 3:** Nașterile plurigemelare, determinarea sexului, epigeneza, anomaliile genetice (cromozomiale), factorii de risc prenatali din mediu, îngrijirea prenatală, îngrijirea înaintea concepției, semne și simptome ale sarcinii.

**Capitolul 4:** Schimbările survenite în privința nașterii, nașterea cu și fără medicație, greutatea redusă la naștere, postmaturitatea, nașterea fără viață, sindromul decesului subit la sugăr, vaccinarea, chestiuni de nutriție, beneficiile alăptării la sân, dezvoltarea creierului, complicații la naștere, teoria sistemelor dinamice formulată de Thelen, autismul.

**Capitolul 5:** Capacitățile de imitare ale sugarului, teoria dinamică a sistemelor, interpretarea căutării de obiecte de către sugăr, dezvoltarea simbolurilor, competența reprezentării imagistice, etichetarea, gesturile, dezvoltarea limbajului și a creierului, interpretarea capacității mnezice a sugarului din perspectivă evolutivă.

**Capitolul 6:** Trei tipuri temperamentale, cercetările lui Kagan privind timiditatea, genul, efectele pe termen lung ale tiparelor de atașament, îngrijirea copilului mic, maltratarea, depresia postnatală.

**Capitolul 7:** Obiceiurile sănătoase de somn și alimentație, dezvoltarea creierului, tulburări de somn, dezvoltarea artistică, obezitatea, statutul socio-economic, etnia, lipsa de adăpost, fumatul, poluarea aerului, pesticidele și plumbul, memoria, întârzieri de limbaj, solilocviul.

**Capitolul 8:** Jocul, abordarea din perspectiva evoluționistă a rolurilor diferențiate pe sexe, diferențele dintre sexe în cadrul jocului, agresivitatea, relațiile dintre frați, copiii singuri la părinți.

**Capitolul 9:** Dezvoltarea creierului și IQ, bătăiaala, astmul, funcția executorie, influența rasei/etniei și a statutului socio-economic asupra IQ-ului, educația în a doua limbă, tulburarea hiperactivitate/deficit de atenție.

**Capitolul 10:** Factorii culturali și practicile de parentaj, structura familiei, diferite tipuri de familie, prejudecățile, tiranizarea, sănătatea psihică.

**Capitolul 11:** Globalizarea adolescenței, dezvoltarea creierului, tulburările de alimentație, abuzul de droguri, depresia, abandonul școlar.

**Capitolul 12:** Formarea identității, orientarea sexuală, comportamentul sexual, HIV-SIDA, sarcina la adolescenți, individuarea și conflictul familial, structura familiei, comportamente antisociale, epidemia de violență în rândul tinerilor.

**Capitolul 13:** Chestiuni de sănătate, sănătatea psihică, comportamentul sexual, infecții cu transmitere sexuală, experiențele la universitate, intrarea în câmpul muncii.

**Capitolul 14:** Recentrarea, incapacitatea lansării, prietenii între adulți, relațiile homosexuale, rudele fictive, relațiile conjugale, a deveni părinte, coabitarea.

**Capitolul 15:** Menopauza, osteoporoza, cancerul mamar, tratamentul hormonal, pensionarea, instruirea de bază.

**Capitolul 16:** Capacitatea generativă, căsnicia și sănătatea, lipsa copiilor, îmbătrânirea părinților, îngrijirea oferită.

**Capitolul 17:** Statistici privind populația, speranța de viață, inclusiv aspecte ce țin de rasă și sex, efectele restricției calorice, îmbătrânirea creierului, funcționarea sexuală, boala Alzheimer.

**Capitolul 18:** Tendințe privind munca și pensionarea, variante locative, relații, coabitarea, abuzul la adresa vârstnicilor.

**Capitolul 19:** Experiențele la limita dintre viață și moarte, moartea soțului/soției, pierderea unui copil, sinuciderea, confruntarea cu pierderea.

## Influențe culturale

Această ediție, ca și cele precedente, pune accent pe influențele culturale și istorice asupra dezvoltării. Recenziile ne-au lăudat preocuparea față de cultură, considerând-o un punct forte deosebit al acestei cărți. Întreg textul integrează cercetări transculturale, acestea fiind totodată subliniate în casetele intitulate „Fereastra spre lume”, reflectând diversitatea populației în Statele Unite și în alte societăți.



## Caracteristici pedagogice

Ne mulțumește profund reacția coplesitor de favorabilă la stilul pedagogic pe care l-am creat pentru lucrarea *Dezvoltarea umană*, stil ce include următoarele caracteristici:

Un element nou, „Știați că...”, deschide fiecare capitol, subliniind descoperirile interesante și iluminatoare menționate în acel capitol.

Capitolele sunt îmbunătățite prin două tipuri de casete ce subliniază subiecte corelate cu corpul principal al textului. Fiecare casetă conține o secțiune intitulată „Informați-vă”, ce trimite studentul la linkurile internet relevante, unde pot fi găsite informații suplimentare.

- Casetele intitulate *Cercetarea în acțiune* oferă o examinare aprofundată a unor teme de cercetare menționate pe scurt în text. Între casetele „Cercetarea în acțiune” se numără „«Epidemia» de autism” (capitolul 4), „Are jocul o bază evoluționistă?” (capitolul 8), „Păpușile Barbie influențează imaginea corpului la fete?” (capitolul 9), „Violența între partenerii intimi” (capitolul 14) și „Centenarii” (capitolul 17).

### Știați că...

- În anumite societăți nu există conceptul de adolescență sau de vârstă mijlocie?
- Mulți erudiți afirmă că rasele *nu* sunt categorii de oameni diferențiabile fizic?
- S-a estimat că, în următorii 50 de ani, circa jumătate din populația SUA va fi hispanică, de culoare sau asiatică?
- Peste 36 de milioane de locuitori ai Statelor Unite trăiesc în sărăcie?
- Potrivit unor cercetări, copiii care au avut contact cu televiziunea și computerul de la o vârstă fragedă se dezvoltă altfel decât copiii care cresc fără ele?
- Memoria, forța și rezistența pot fi îmbunătățite prin antrenament și exercițiu, chiar și la vârsta a treia?

Acestea sunt doar câteva dintre subiectele interesante și importante de care ne vom ocupa în acest capitol cu care veți începe studiul dezvoltării umane. În prezentul capitol introductiv, descriem cum a apărut și a evoluat domeniul de studiu al dezvoltării umane. Prezentăm obiectivele și conceptele de bază actuale ale acestui domeniu. Identificăm o serie de aspecte ale dezvoltării umane și arătăm interacțiunea dintre ele. Apoi rezumăm elementele principale de dezvoltare din fiecare etapă de viață. În sfârșit, examinăm influențele asupra dezvoltării și contextul în care se produce aceasta.



## CASETA 9-1 Cercetarea în acțiune

### Păpușile Barbie influențează imaginea corpului la fete?

„M-am simțit la o păpușă Barbie când aveam 6 ani și mi-am spus: așa vreau să arăt”, a afirmat Cindy Jackson, model. În *Știrile CBS* (2004), „Cred că și acum, o mulțime de fete de 6 ani sau mai mici se simt la păpușa aceea și-și spun: »Vreau să fiu ca ea.«” A fost nevoie de 31 de operații, 14 ani și 100.000 de dolari, dar obsesia față de păpușa Barbie i-a adus lui Jackson o nouă înfățișare și intrarea în *Cartea Guinness a recordurilor*.

Barbie este păpușa-manecchin cu cele mai mari vânzări în lumea întreagă. În Statele Unite, 99% din fetele cu vârsta între 3 și 10 ani au cel puțin o păpușă Barbie, iar o față obsesivă are opt. Deși prezentată drept „o față ca oricare altă”, Barbie este deaparte de a fi obișnuită. Proporțiile corpului ei sunt „lipite de malton, imposibil de atins și nesănătoase” (Dittmar, Halliwell și Ivo, 2006, p. 204). „Dacă ar fi vie, Barbie ar fi o femeie înaltă de 2,10 metri, cu o talie de 45 de centimetri și circumferința bustului de 96–100 de centimetri”, scrie Abigail Nathanson, psihoterapeută specializată în tulburările de alimentație. De fapt, talia lui Barbie, comparativ cu diametrul bustului, este cu 20% mai mică decât cea a unei femei cu anorexie (vezi capitolul 11). Nici măcar o femeie din 100.000 nu are, în realitate, proporțiile lui Barbie.

Potrivit teoriei social-cognitive a lui Bandura, păpușile Barbie sunt modele pentru fete, transmitând un ideal cultural de frumusețe. Mass-media întărește acest ideal. Fetele care nu se ridică la înălțimea lui pot să simtă nemulțumire față de corp — gânduri negative cu privire la corpul lor, ce duc la stimei de sine scăzute. Studiile arată că, la 6 ani, multe fete își doresc să fie mai slabe decât sunt.

Pentru a testa efectul lui Barbie asupra imaginii corpului la fetele mici, cercetătorii au citit cărți ilustrate unor fete englezești cu vârsta între 5½ și 8½ ani. Un grup a văzut povestiri ilustrate despre Barbie; grupurile de control au văzut povestiri despre o păpușă-manecchin cu forme pline, pe nume Emma, sau despre altceva decât o păpușă (Dittmar et al., 2006). După aceea, fetele au răspuns la chestionare în care li s-a cerut să-și exprime acordul sau dezacordul față de afirmații cum ar fi: „Sunt foarte mulțumită de felul cum arăt” și „Îmi convine greutatea mea”.

Rezultatele au fost izbitoare. În rândul celor mai mici fete (cu vârsta între 5½ și 6½ ani), un singur contact cu cartea cu ilustrații despre Barbie a determinat scăderea considerabilă a stimei de sine și creșterea discrepanței între dimensiunile corporale reale și cele ideale. Nu la fel s-a întâmplat cu fetele din grupurile de control. Efectul lui Barbie asupra imaginii corpului a fost și mai puternic la fetele între 6½ și 7½ ani. Însă rezultatele pentru grupul cel mai mare, cu vârsta între 7½ și 8½, au fost complet diferite. Ilustrațiile

cu păpușa Barbie nu au avut niciun efect direct asupra imaginii corpului la această vârstă.

Cum se explică diferența? Până la 7 ani, fetele ar putea să se afle într-o perioadă sensibilă, în care achiziționează imagini idealizate ale frumuseții. Pe măsură ce cresc, ele pot să asimileze idealul corpului slab în identitatea lor aflată în formare. Odată ce idealul este internalizat, puterea lui nu mai depinde de contactul direct cu modelul de rol inițial (Dittmar et al., 2006).

Sau se poate ca fetele să deapășească, crescând, faza Barbie. Într-un alt studiu (Kutner și McDonald, 2004), fetele din clasele a VI-a, a VII-a și a VIII-a li s-au pus întrebări despre experiențele din copilărie cu Barbie. Toate avuseseră cel puțin două păpuși Barbie, dar au spus că nu se mai joacă cu ele. Privind în urmă, unele fete au văzut în Barbie o influență pozitivă: „[E] persoana perfectă [...] cu care și-se doborâc oarecând să simt”. Dar majoritatea fetelor au considerat-o pe Barbie un model de rol lipsit de realism: „Păpușile Barbie oferă un stereotip fals [...] căci este imposibil, fizic vorbind, să ajungi la aceleasi dimensiuni corporale [...]”. Nu se mai exista loc ideal pentru organe și pentru alte lucruri necesare [...] Barbie are un corp perfect, și acum toate fetele încearcă să aibă corpul ei, fiindcă sunt foarte nemulțumite de ele însele”.

Barbie are acum o concurență importantă: Bratz, o păpușă extrem de subțire, cu față mare, rotundă, cu buze pline și mări faț. Cercetările longitudinale vor stabili dacă păpușile-manecchin cu Barbie și Bratz au un impact durabil asupra imaginii corpului.

#### Ce părere aveți?

Dacă ai avea (sau aveți) o fetiță, i-ați da voie să se joace cu păpușă Barbie sau Bratz? De ce nu sau de ce nu?

#### Informații-vă

Pentru mai multe informații pe această temă, vizitați [www.barn.gov/teachers/body\\_image\\_dolls.html](http://www.barn.gov/teachers/body_image_dolls.html). Acest site descrie activități în clasă în care elevii măsoară păpușile-manecchin și pe cele reprezentând personaje de acțiune celebre și-și fac o părere despre cum ar arăta dacă ar avea înălțimea unui adult normal, bărbat sau femeie.

- Casetele *Fereastra spre lume* explorează modul în care este abordată sau percepută o chestiune prezentată în capitol de către una sau mai multe culturi străine sau de către un grup american minoritar. Între casetele „Fereastra spre lume” se numără „Supraviețuirea în primii cinci ani de viață” (capitolul 7), „Globalizarea adolescenței” (capitolul 11) și „Diferențe culturale în percepția despre menopauză a femeilor” (capitolul 5).

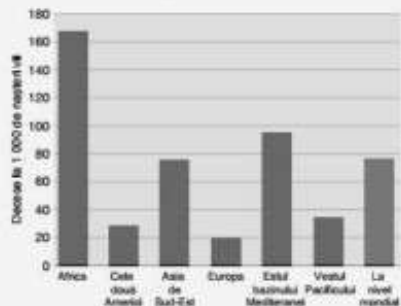


## BOX 7-1 Fereastra spre lume

### Supraviețuirea în primii cinci ani de viață

Sansele unui copil de a trăi până la a cincina aniversare s-au dublat în ultimele patru decenii, dar perspectivele de supraviețuire depind foarte mult de locul unde trăiește copilul. Peste 17 milioane de copii cu vârsta sub 5 ani au murit în 1970 în lumea întreagă. În 2007, numărul deceselor din această grupă de vârstă a scăzut sub 10 milioane pentru prima dată în istoria modernă (Bryce et al., 2005; Centrul de cercetări al UNICEF, 2007; OMS, 2003) — dar cifra tot este mult prea mare și nu toți copiii au beneficiat în mod egal de pe urma progreselor.

Eforturile internaționale de a îmbunătăți sănătatea copiilor se concentrează asupra primilor cinci ani de viață, deoarece aproape 9 din 10 decese la copiii sub 15 ani survin în respectivi ani. Din decesele la copii, 98% survin în zonele rurale sărace ale țărilor în curs de dezvoltare; 42% din acestea au loc în Africa sub-sahariană, iar 29% în Asia de Sud-Est (Bryce et al., 2005; OMS, 2003; vezi graficul). Un copil născut în Sierra Leone, pe coasta de vest a Africii, are o probabilitate de trei ori și jumătate mai mare de a muri înainte de vârsta de 5 ani decât un copil născut în India și o probabilitate de 100 ori mai mare de a muri decât un copil născut în Islanda, țara cu cea mai mică rată a mortalității la copii din lume (OMS, 2003).



Mortalitatea la copii, comparativ, în șase regiuni ale lumii în 2002 (Sursă: OMS, 2003).

Sistemul nostru comprehensiv de învățare este un set unic și coordonat de elemente ce conlucrează pentru a promova învățarea activă. Denumirile caracteristicilor pedagogice — *Repere*, *Puncte de verificare* și *Ce părerea aveți?* (întrebări ce suscită gândirea critică) — au menirea de a întări tema noastră centrală, aceea a călătoriei prin viață.

- **Repere pentru studiu:** Această listă de întrebări inserată la începutul fiecărui capitol subliniază conceptele-cheie de învățat. Fiecare Reper reapare ca introducere în porțiunea de text corespunzătoare.
- **Puncte de verificare:** Aceste întrebări, prezentate pe margini de-a lungul fiecărui capitol, îi ajută pe studenți să evalueze cât de bine au înțeles conceptele din porțiunile de text anterioare.
- **Ce părere aveți?** Aceste întrebări de gândire critică, prezentate pe margini pe parcursul fiecărui capitol, îi încurajează pe studenți să-și examineze ideile cu privire la un subiect sau să aplice informațiile prezentate în text.
- **Rezumat și termeni-cheie:** Aceste resurse, care încheie fiecare capitol, organizate în jurul fiecărui Reper și incluzând termenii-cheie, îi ghidează pe studenți când revizuiesc capitolul și la verificarea cunoștințelor.



### Repere pentru studiu

1. Cum se produce în mod normal concepția și care sunt cauzele nasterilor plurigemelare?
2. Cum acționează ereditatea în determinarea sexului și în transmiterea trăsăturilor normale și anormale?
3. Cum studiază oamenii de știință influența eredității și, respectiv, a mediului și cum conlucrează ereditatea și mediul?
4. Ce roluri joacă ereditatea și mediul în sănătatea fizică, inteligență și personalitate?

## Rezumat și termeni-cheie

### Probleme teoretice de bază

**Reperul 1:** *La ce servesc teoriile și care sunt cele două probleme teoretice de bază cu privire la care oamenii de știință au opinii divergente?*

- O teorie are scopul de a organiza și explica datele existente și de a genera ipoteze care pot fi testate prin cercetare.
- Teoriile cu privire la dezvoltare sunt divergente în privința a două probleme fundamentale: caracterul activ sau reactiv al dezvoltării și existența continuității sau a discontinuității în dezvoltare.
- Modelul mecanicist și modelul organicist sunt două modele opuse ale dezvoltării umane.

teorie (22)

ipoteze (22)

Piaget, teoria socio-culturală a lui Vîgotski și abordarea procesării informației. Teoriile neo-piagetiene îmbină principiile piagetiene cu date obținute din cercetările privind procesarea informației.

perspectiva cognitivă (30)

teoria stadiilor cognitive (31)

organizare (31)

scheme (31)

adaptare (31)

asimilare (31)

acomodare (31)

echilibrare (31)

teoria socio-culturală (32)

zona de dezvoltare proximală (ZDP) (32)

schelnie (33)

## Materiale suplimentare

*Dezvoltarea umană*, ediția a XI-a, este însoțită de un pachet complet de învățare și predare. Fiecare componentă a acestui pachet a fost analizată și dezvoltată minuțios, pentru a include noi materiale de curs importante.

### Pentru student

**Centrul de învățare online pentru studenți** Site-ul web oficial al lucrării ([www.mhhe.com/papaliahd11e](http://www.mhhe.com/papaliahd11e)) le oferă studenților acces la o varietate de instrumente de învățare, între care descrieri ale capitolelor, „cartonașe” cu termeni-cheie, chestionare cu autoadministrare pentru studenți, linkuri web pentru site-urile de psihologie relevante și mici materiale video disponibile prin intermediul acordului de licență exclusiv al McGraw-Hill cu Discovery Channel, alese pentru a ilustra conceptele esențiale ale dezvoltării umane.





### Ghidul de studiu al studentului Peggy Skinner, Colegiul South Plains

Acest ghid de studiu comprehensiv (ISBN 0077234936) este organizat pe capitole și integrează Reperele de studiu din corpul principal al textului. El este conceput astfel încât să-i ajute pe studenți să-și folosească timpul cu eficacitate maximă atunci când revăd materialul din lucrare și când studiază pentru examene. Ghidul de studiu include diferite teste cu autoadministrare, între care întrebări cu răspuns adevărat/fals, întrebări cu variante de răspuns multiple și teme de eseu.



### Pentru instructor

#### Centrul de învățare online pentru instructori

Partea protejată cu parolă a Centrului de Învățare Online ([www.mhhe.com/papaliahd11e](http://www.mhhe.com/papaliahd11e)) conține Manualul instructorului, Banca de teste, prezentări în PowerPoint, Întrebări CPS, Galerie foto și alte materiale valoroase, care vă pot ajuta să vă proiectați și să vă îmbunătățiți cursul. Vezi mai jos mai multe informații despre resursele concrete. Cereți reprezentantului local al McGraw-Hill informații despre parolă.

- **Manualul instructorului**, elaborat de Tammy Lochridge, Colegiul Public Itawamba. Creat anume pentru ediția a XI-a, acest manual conține resurse valoroase atât pentru profesorii începători, cât și pentru cei cu experiență. Organizat în jurul Reperelor de studiu din lucrare, Manualul instructorului oferă prezentări „Pachet de predare total”, propuneri de introduceri pentru prelegeri, exerciții de gândire critică, teme de eseu, sugestii de lectură și resurse web pentru fiecare capitol.
- **Banca de teste**, elaborată de Ann Mullis, Universitatea de Stat Florida. Această bancă de teste comprehensivă oferă peste 2 000 de întrebări cu variante multiple de răspuns și teme de eseu. Organizate pe capitole, întrebările sunt concepute pentru a testa înțelegerea factuală, aplicată și conceptuală. Conforme cu caracterul integrativ al pachetului nostru suplimentar, toate întrebările din banca de teste sunt raportate la Reperele de studiu din text și sunt compatibile cu EZ Test, programul computerizat de teste al McGraw-Hill.  
EZ Test al McGraw-Hill este un program de testare electronică flexibil și ușor de utilizat, care le permite instructorilor să creeze teste pe baza unor elemente concrete din manual. El oferă o gamă largă de tipuri de întrebări și le permite instructorilor să modifice întrebările existente sau să creeze altele noi. Pot fi create versiuni multiple ale testului și orice test poate fi exportat pentru a fi utilizat cu ajutorul unor sisteme de gestionare a cursurilor cum ar fi WebCT sau Blackboard. EZ Test Online este un serviciu nou, care vă oferă un loc unde să administrați online, cu ușurință, examenele și testele dumneavoastră create cu EZ Test. Programul este disponibil pentru sistemele de operare Windows și Macintosh.
- **Prezentări în PowerPoint**, elaborate de Wanda Clark, Colegiul South Plains. Aceste prezentări cuprind elementele-cheie ale fiecărui capitol și includ grafice din text. Pot fi folosite ca atare sau le puteți modifica în așa fel încât să răspundă nevoilor dumneavoastră concrete.
- **Sistemul de performanță la clasă (Classroom Performance System — CPS) de la eInstruction**. Aceste întrebări, concepute pentru a fi utilizate împreună cu Sistemul de performanță la clasă interactiv, sunt organizate pe capitole și elaborate în așa fel încât să testeze înțelegerea factuală, aplicată și conceptuală. De asemenea, aceste întrebări de test sunt compatibile cu EZ Test, programul computerizat al McGraw-Hill pentru banca de teste.

- **Galerie de imagini** — include toate figurile, tabelele și fotografiile din acest manual (peste 150 de imagini) pentru care McGraw-Hill deține drepturi de autor.

**Baza de date vizuală (VAD) a McGraw-Hill pentru Dezvoltarea pe tot parcursul vieții** Baza de date virtuală a McGraw-Hill pentru Dezvoltarea pe tot parcursul vieții (VAD 2.0) ([www.mhhe.com/vad](http://www.mhhe.com/vad)) este o bază de date online cu clipuri video destinate utilizării la cursul de psihologia dezvoltării, create anume pentru instructori. Vă puteți particulariza prezentările de la curs descărcând clipurile video pe computerul sau introducându-le în materialul dumneavoastră de curs ori în prezentările PowerPoint. Toate clipurile video sunt disponibile cu sau fără comentarii scrise. Cereți reprezentantului McGraw-Hill informații pentru acces.



### **Materiale multimedia de curs pentru dezvoltarea copilului**

*Charlotte J. Patterson, Universitatea Virginia*

Acest set video alcătuit din două CD-uri cuprinde experimentele clasice și contemporane privind dezvoltarea copilului. Charlotte J. Patterson, cercetătoare reputată, a selectat conținutul și a scris module însoțitoare ce pot fi alocate studenților. Aceste module includ sugestii de proiecte suplimentare, precum și o componentă de testare. Materialul multimedia pentru curs poate fi obținut împreună cu cartea, preț redus.

### **Seria educațională contemporană a McGraw-Hill:**

- **Ediții anuale: Dezvoltarea umană.** Acest material este alcătuit dintr-o suită de articole cu subiecte legate de cele mai noi cercetări și idei privind dezvoltarea umană. Edițiile anuale sunt actualizate cu regularitate și au trăsături utile, cum ar fi un ghid al subiectelor, un cuprins adnotat, rezumate ale segmentelor de material și un index de subiecte.
- **Controverse în Dezvoltarea umană.** Ideile controversate actuale sunt prezentate într-un format de tip dezbateri, pentru a stimula interesul studentului și a-i dezvolta abilitățile de gândire critică. Fiecare idee este atent încadrată de un rezumat al ideii, o introducere și un post-scriptum.
- **Studii în Dezvoltarea umană.** Această lucrare conține o colecție de articole, extrase din cărți și studii de cercetare care au modelat studiul dezvoltării umane și felul cum este ea înțeleasă în prezent. Textele sunt organizate pe teme, având în centru sectoare principale de studiu din cadrul dezvoltării umane. Fiecare text este precedat de o notă ce prezintă relevanța articolului sau a studiului și oferă informații biografice despre autor.

## MULȚUMIRI

Dorim să ne exprimăm recunoștința față de numeroșii prieteni și colegi care ne-au ajutat, prin activitatea și interesul lor, să ne clarificăm ideile despre dezvoltarea umană. Sugestiile și recomandările lor inspirate au influențat conținutul acestei ediții a *Dezvoltării umane*, precum și al celor precedente. Cartea de față este și cartea lor. Apreciem în mod deosebit ajutorul următoarelor persoane:

- Mike Arpin, *Colegiul Public Coffeyville*
- Renée L. Babcock, *Universitatea Central Michigan*
- Alan Bates, *Colegiul Public de Stat Snead*
- Dan Bellack, *Colegiul Tehnic Trident*
- Deneen Brackett, *Colegiul de Stat Prairie*
- Gregory S. Braswell, *Universitatea de Stat Illinois*
- Joy Brown, *Universitatea North Alabama*
- Amy Carrigan, *Universitatea St. Francis*
- Evelyn Chiang, *Universitatea Florida*
- Perle Slavic Cowen, *Colegiul de asistenți medicali, Universitatea Iowa*
- Pam Deyell-Gingold, *Colegiul Merced*
- Elaina Frieda, *Universitatea Auburn*
- Nicole Gendler, *Universitatea New Mexico*
- Arthur Gonchar, *Universitatea La Verne*
- Lori Harris, *Universitatea de Stat Murray*
- Jutta Heckhausen, *Universitatea California, Irvine*
- Henrietta Hestick, *Colegiul Public al Districtului Baltimore*
- Debra Hollister, *Colegiul Public Valencia*
- Heather Holmes-Lonergan, *Colegiul de Stat Metro din Denver*
- Suzy Horton, *Colegiul Public Mesa*
- John Hotz, *Universitatea de Stat St. Cloud*
- Robyn Inmon, *Colegiul South Plains*
- Kelly Jarvis, *Universitatea California, Irvine*
- Jyotsna Kalavar, *Universitatea de Stat Pennsylvania, New Kensington*
- Bruce Kozak, *Colegiul Public Daytona Beach*
- Deborah Laible, *Universitatea Metodistă de Sud*
- Sonya Leathers, *Universitatea Illinois din Chicago*
- Tammy B. Lochridge, *Colegiul Public Itawamba*
- Karla Miley, *Colegiul Black Hawk*
- Veronica F. Ogata, *Colegiul Public Kapi'olani*
- Kaclin Olsen, *Universitatea de Stat Utah*
- Randall Osborne, *Universitatea de Stat Texas — San Marcos*
- Lori K. Perez, *Universitatea de Stat California, Fresno*
- Diane Powers, *Colegiul Public Central Iowa, Catonsville*
- Thomas Rabak, *Universitatea Centrală Washington*
- Jennifer Redlin, *Colegiul Tehnic Public de Stat Minnesota*
- Teresa Roberts, *Universitatea de Stat California, Sacramento*
- Stephanie J. Rowley, *Universitatea Michigan*
- Pamela Schuetze, *Colegiul de Stat Buffalo*
- Peter Segal, *Colegiul York al Universității Municipale New York*
- Jack Shilkret, *Colegiul Public Anne Arundel*

Peggy Skinner, *Colegiul South Plains*

J. Blake Snider, *Universitatea de Stat  
East Tennessee*

Mary-Ellen Sollinger, *Colegiul Public  
Tehnic Delaware*

Kevin Sumrall, *Colegiul Montgomery*

Rachelle Tannenbaum, *Colegiul Public  
Anne Arundel*

Monique L. Ward, *Universitatea  
Michigan*

Kristin Webb, *Colegiul Public Alamance*

Colin William, *Colegiul Public de Stat  
Columbus*

Lois Willoughby, *Colegiul Miami-Dade,  
Kendall*

Apreciam sprijinul ferm pe care ni l-a oferit editorul nostru. Vrem să le mulțumim în mod special lui Mike Sugarman, redactor executiv; lui Dawn Groundwater, director de dezvoltare; lui Joanne Butler, redactor de dezvoltare independent — supravegherea ei devotată a adus proiectului nenumărate beneficii; lui Carol Mulligan, care a pregătit cu mare grijă bibliografia; lui Holly Paulsen, redactor de producție; lui Margarine Reynolds, manager de design; lui Toni Michaels, cercetător foto, și lui Emily Pecora, redactorul materialelor auxiliare.

La fel ca de fiecare dată, primim cu brațele deschise și apreciem comentariile din partea cititorilor; acestea ne ajută să continuăm să îmbunătățim *Dezvoltarea umană*.

*Diane E. Papalia  
Sally Wendkos Olds  
Ruth Duskin Feldman*

**1**

Studierea  
dezvoltării umane



„Singurul lucru permanent este schimbarea.”

Heraclit, fragment (secolul al VI-lea î.Hr.)

### Știați că...

- În anumite societăți nu există conceptul de adolescență sau de vârstă mijlocie?
- Mulți erudiți afirmă că rasele *nu* sunt categorii de oameni diferențiabile fizic?
- S-a estimat că, în următorii 50 de ani, circa jumătate din populația SUA va fi hispanică, de culoare sau asiatică?
- Peste 36 de milioane de locuitori ai Statelor Unite trăiesc în sărăcie?
- Potrivit unor cercetări, copiii care au avut contact cu televiziunea și computerul de la o vârstă fragedă se dezvoltă altfel decât copiii care cresc fără ele?
- Memoria, forța și rezistența pot fi îmbunătățite prin antrenament și exercițiu, chiar și la vârsta a treia?

Acestea sunt doar câteva dintre subiectele interesante și importante de care ne vom ocupa în acest capitol cu care veți începe studiul dezvoltării umane. În prezentul capitol introductiv, descriem cum a apărut și a evoluat domeniul de studiu al dezvoltării umane. Prezentăm obiectivele și conceptele de bază actuale ale acestui domeniu. Identificăm o serie de aspecte ale dezvoltării umane și arătăm interacțiunea dintre ele. Apoi rezumăm elementele principale de dezvoltare din fiecare etapă de viață. În sfârșit, examinăm influențele asupra dezvoltării și contextul în care se produce aceasta.

După ce ați studiat acest capitol, ar trebui să puteți răspunde la toate întrebările de Reper de la pagina următoare. Căutați-le din nou pe marginile paginilor de-a lungul capitolului, unde fac trimitere la concepte importante. Ca să vă verificați înțelegerea acestor Repere, revedeți Rezumatul de la sfârșitul capitolului. Punctele de verificare de pe tot parcursul capitolului vă vor ajuta să vă testați cunoștințele despre materialul pe care l-ați citit.

## SUMAR

### Dezvoltarea umană: un domeniu în permanentă evoluție

*Studierea vieții pe toată durata ei \*  
Dezvoltarea umană în prezent*

### Studierea dezvoltării umane: concepte de bază

*Sectoarele dezvoltării \* Etapele vieții*

### Influențe asupra dezvoltării

*Ereditatea, mediul și maturizarea \*  
Contexte ale dezvoltării \* Influențe  
normative și nenormative \* Momentul  
exercitării influențelor: Perioade critice  
sau sensibile*

### Abordarea lui Paul B. Baltes privind dezvoltarea pe toată durata vieții

**Caseta 1-1: Cercetarea în  
acțiune: Există o perioadă  
critică pentru achiziția  
limbajului?**



## Repere pentru studiu

1. Ce este dezvoltarea umană ca domeniu științific și cum a evoluat studierea ei?
2. Ce studiază specialiștii în dezvoltare?
3. Ce fel de influențe determină diferențele dintre oameni?
4. Care sunt cele șapte principii ale abordării dezvoltării pe toată durata vieții?

### Dezvoltarea umană: un domeniu în permanentă evoluție

Din momentul concepției, ființele umane încep să parcurgă un proces al schimbării ce va continua pe tot parcursul vieții lor. O singură celulă devine o persoană vie, care respiră, merge, vorbește. Și cu toate că această celulă unică se transformă într-un individ unic, schimbările prin care trec ființele umane de-a lungul vieții au anumite tipare comune. Bebelușii cresc și devin copii, iar aceștia cresc la rândul lor și devin adulți. În mod similar, anumite caracteristici umane au tipare comune. Indivizii timizi în copilărie au o probabilitate mare de a rămâne timizi și la vârsta adultă.

**Dezvoltarea umană**, ca domeniu de studiu, este studierea științifică a acestor tipare de schimbare și stabilitate. Dezvoltarea este *sistematică*: este coerentă și organizată. Este *adaptativă*: scopul ei constă în confruntarea cu condițiile interne și externe de existență. Dezvoltarea poate să urmeze traiectorii diferite și poate să aibă sau nu un obiectiv clar, dar există o legătură între schimbările deseori imperceptibile care o alcătuiesc. Ce caracteristici au șansele cele mai mari de a rezista? Ce caracteristici e probabil să se modifice și de ce? Aceste întrebări se numără printre cele cărora caută să le răspundă studierea dezvoltării umane.

Specialiștii care studiază știința dezvoltării umane se numesc *specialiști în dezvoltare*. Activitatea lor poate avea un impact spectaculos asupra vieții oamenilor. Rezultatele cercetărilor au adesea aplicații directe în domeniul creșterii copiilor, al educației, al sănătății și al politicii sociale.

Spre exemplu, niște cercetători din Boston au constatat că elevii de la școli publice care mergeau la școală flămânzi sau din alimentația cărora lipseau unele substanțe nutritive esențiale aveau note mai slabe și mai multe probleme emoționale și de comportament decât colegii lor. După ce școlile au inițiat un program ce oferea gratuit micul dejun, elevii participanți au început să obțină note mai bune la matematică, absentau și întârziu mai rar și aveau mai puține probleme emoționale și comportamentale (Kleinman et. al., 2002; Murphy et. al., 1998). Cercetările care au arătat că la adolescenți creierul este încă imatur au stimulat propunerea ca adolescenții acuzați de crimă să fie exceptați de la pedeapsa capitală. Înțelegerea dezvoltării adultului poate ajuta oamenii să înțeleagă perioadele de tranziție din viață și să se confrunte cu ele: femeia care își reia serviciul după concediul de maternitate, persoana care-și schimbă cariera sau se află în pragul pensionării, văduva sau văduvul care se confruntă cu pierderea, persoana care se confruntă cu o boală în stadiul terminal.

### Studierea vieții pe toată durata ei

Specialiștii în dezvoltare au ajuns să înțeleagă dezvoltarea umană ca un proces ce se desfășoară pe toată durata vieții — concept cunoscut drept **dezvoltarea pe toată durata vieții**. O serie de studii inițiale, cum ar fi Studiile Stanford asupra copiilor înzestrați, care au urmărit până la vârsta a treia dezvoltarea oamenilor identificați în



#### Reperul 1

Ce este dezvoltarea umană ca domeniu științific și cum a evoluat studierea ei?

**dezvoltare umană** Studierea științifică a proceselor de schimbare și stabilitate pe tot parcursul vieții umane.

#### ? Ce părere aveți?

- În ce fel credeți că vă va fi utilă studierea dezvoltării umane?

**dezvoltare pe toată durata vieții** Concepție despre dezvoltarea umană ca proces ce se desfășoară pe parcursul întregii vieți și care poate fi studiat științific.

copilărie ca fiind neobișnuit de inteligenți. Studiile Berkeley privind creșterea și îndrumarea și Studiul Oakland asupra creșterii (adolescenților) ne-au oferit multe informații despre dezvoltarea pe termen lung. Mai recent, abordarea lui Paul B. Baltes privind dezvoltarea pe toată durata vieții, discutată la sfârșitul acestui capitol, a oferit studierii dezvoltării pe toată durata vieții un cadru conceptual comprehensiv.

## Dezvoltarea umană în prezent

După ce domeniul dezvoltării umane a devenit disciplină științifică, obiectivele sale au evoluat pentru a include *descrierea, explicarea, predicția și intervenția*. Spre exemplu, pentru a *descrie* când anume rostesc majoritatea copiilor primul lor cuvânt sau cât de bogat este în general vocabularul lor la o vârstă dată, specialiștii în dezvoltare observă grupuri mari de copii și stabilesc norme sau medii pentru comportamentul la diferite vârste. Apoi încearcă să *explice* cum își însușesc copiii limbajul și care sunt motivele care fac ca unii copii să învețe să vorbească mai târziu decât în mod obișnuit. Aceste cunoștințe fac posibile *predicțiile* privind comportamentul viitor, de exemplu, probabilitatea ca un copil să aibă probleme serioase de vorbire. În sfârșit, *înțelegerea* modului în care se dezvoltă limbajul poate fi folosită pentru a *intervenți* în dezvoltare, de exemplu prin logopedie.

Studierea științifică a dezvoltării umane evoluează permanent. Întrebările la care încearcă să răspundă specialiștii în dezvoltare, metodele pe care le folosesc și explicațiile pe care le avansează sunt mai sofisticate și mai variate decât erau chiar și cu numai douăzeci și cinci de ani în urmă. Aceste schimbări reflectă progresele pe care le înregistrează cunoașterea, pe măsură ce se elaborează noi investigații bazate pe cele anterioare sau care le pun pe acelea la îndoială. Ele reflectă, de asemenea, progresele tehnologice. Instrumentele sensibile ce măsoară mișcările oculare, pulsul, tensiunea arterială, tensiunea musculară și altele asemenea dezvăluie legături interesante între funcțiile biologice și inteligența în copilărie. Tehnologia digitală și computerele permit cercetătorilor să cerceteze expresiile faciale ale sugariilor, în căutarea semnelor timpurii ale emoțiilor, și să analizeze maniera de comunicare dintre mame și sugari. Progresele în materie de imagistică a creierului fac posibilă sondarea misterelor temperamentului, identificarea originii gândirii logice și compararea unui creier ce îmbătrânește normal cu acela al unei persoane cu demență.

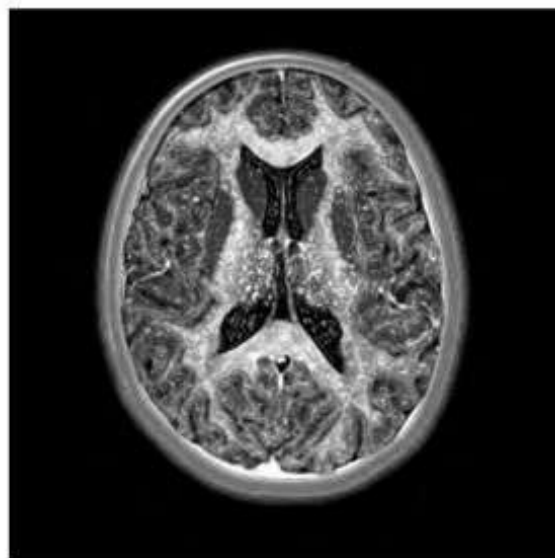
Știința dezvoltării a fost aproape de la început interdisciplinară. În prezent, cei care studiază dezvoltarea umană fac apel la o gamă largă de discipline, între care psihologia, psihiatria, sociologia, antropologia, biologia, genetica (studierea trăsăturilor ereditare), știința familiei (studiul interdisciplinar al relațiilor familiale), pedagogia, istoria și medicina. Cartea de față include rezultate ale cercetărilor din toate aceste domenii.

## Studierea dezvoltării umane: concepte de bază

Specialiștii în dezvoltare studiază procesele schimbării și stabilității în toate sectoarele sau aspectele dezvoltării și în toate etapele vieții.

### Sectoarele dezvoltării

Specialiștii în dezvoltare studiază trei sectoare principale: cel fizic, cel cognitiv și cel psihosocial. Creșterea organismului și a creierului, capacitățile senzoriale, abilitățile motorii și sănătatea fac parte din **dezvoltarea fizică**. Învățarea, atenția, memoria, limbajul, gândirea, raționarea și creativitatea alcătuiesc **dezvoltarea cognitivă**.



Tehnici de imagistică a creierului, cum ar fi imagistica funcțională prin rezonanță magnetică (IRM funcțional), tomografia cu emisie de pozitroni (PET) și electroencefalograma (EEG) sunt folosite pentru a cartografia zonele din structura creierului unde au loc anumite procese de gândire.



### Verificare

#### Puteți să . . .

- Dați exemple de aplicații practice ale cercetărilor privind dezvoltarea umană?
- Vă identificați obiectivele pentru studierea științifică a dezvoltării umane?
- Numiți cel puțin șase discipline implicate în studierea dezvoltării umane?



### Reperul 2

Ce studiază specialiștii în dezvoltare?

**dezvoltare fizică** Creșterea organismului și a creierului, inclusiv tiparele schimbării capacităților senzoriale, abilităților motorii și sănătății.



*La acești copii care examinează melci pe o măsuță cu nisip sunt active toate trei sectoarele dezvoltării: percepția senzorială (dezvoltare fizică), învățarea (dezvoltare cognitivă) și construirea de relații sociale (dezvoltare psihosocială).*



#### **dezvoltare cognitivă**

Tiparul schimbărilor la nivelul capacităților mentale, cum ar fi învățarea, atenția, memoria, limbajul, gândirea, raționarea și creativitatea.

**dezvoltare psihosocială** Tiparul schimbărilor la nivelul stărilor emoționale, al personalității și al relațiilor sociale.

Stările emoționale, personalitatea și relațiile sociale sunt aspecte ale **dezvoltării psihosociale**.

Cu toate că discutăm separat despre dezvoltarea fizică, cognitivă și psihosocială, aceste sectoare interacționează între ele. Fiecare aspect al dezvoltării le influențează pe celelalte. Un cercetător remarcă: „Creierul nostru funcționează mai bine, gândim mai clar, avem o dispoziție mai senină și suntem mai puțin vulnerabili în fața bolilor dacă suntem într-o formă fizică bună” (Diamond, 2007, p. 153). Spre exemplu, un copil cu infecții frecvente la nivelul urechii poate să-și dezvolte limbajul mai lent decât un copil fără această problemă fizică. La pubertate, modificările fizice și hormonale dramatice influențează concepția despre propria persoană, aflată în plină dezvoltare. La polul opus, modificările în plan fizic la nivelul creierului unor adulți vârstnici pot duce la deteriorare intelectuală și a personalității.

Progresele și regresele cognitive se află în strânsă legătură cu factorii fizici, emoționali și sociali. Copilul precoce în ceea ce privește dezvoltarea limbajului ar putea să le declanșeze celor din jur reacții pozitive și astfel să dobândească un simț al valorii personale mai puternic. Dezvoltarea memoriei reflectă câștigurile sau pierderile la nivelul conexiunilor fizice din creier. Adultul care întâmpină dificultăți în a-și aminti numele persoanelor ar putea să se simtă stângaci și reticent în contexte sociale.

Dezvoltarea psihosocială poate influența funcționarea cognitivă și pe cea afectivă. Mai mult chiar, în lipsa legăturilor sociale semnificative, sănătatea fizică și cea psihică pot să sufere. Motivația și încrederea în sine sunt factori importanți ai succesului școlar, în timp ce emoțiile negative, cum ar fi tristețea, furia, frica sau anxietatea legată de un test, pot să influențeze negativ performanța. Cercetătorii au identificat chiar și unele legături posibile între personalitate și durata vieții. La rândul lor, capacitățile fizice și cognitive pot influența dezvoltarea psihosocială. Ele contribuie în foarte mare măsură la stima de sine și pot să influențeze acceptarea socială și alegerea ocupației.

Așadar, cu toate că, pentru simplitate, abordăm separat dezvoltarea fizică, dezvoltarea cognitivă și cea psihosocială, dezvoltarea este un proces unitar. Vom sublinia pe tot parcursul textului legăturile dintre aceste trei sectoare principale ale dezvoltării.

## **Etapale vieții**

Împărțirea vieții în etape este un **construct social**: concepție sau practică aparent firească și evidentă celor care o acceptă, dar care este, în realitate, invenția unei culturi sau societăți date. Nu există moment definibil în mod obiectiv în care un copil devine adult sau un tânăr devine bătrân. De fapt, chiar și conceptul de copilărie poate fi privit ca un construct social. Unele dovezi indică faptul că, în epocile anterioare, copiii erau priviți și tratați ca niște adulți mai mici. Totuși, această idee a fost contestată (Ariès,

**construct social** Concept sau manifestare ce le poate părea firească și evidentă celor care o acceptă, dar care este, în realitate, invenția unei culturi sau societăți date.

1962; Elkind, 1986; Pollock, 1983). Descoperirile arheologice din perioada Greciei Antice arată că copiii se jucau cu păpuși de lut și zaruri făcute din oase de oaie și capră. Ceramica și pietrele funerare înfățișează copii așezați pe scaune cu picioare înalte și deplasându-se în cărucioare trase de capre (Mulrine, 2004).

Conceptul de *adolescență* ca etapă de dezvoltare în societățile industriale este relativ recent. Până la începutul secolului XX, în Statele Unite, tinerii erau considerați copii până când terminau școala, se căsătoreau sau își găseau un serviciu și intrau astfel în lumea adulților. În anii 1920, odată cu înființarea liceelor cu programă largă, menite să răspundă la nevoile unei economii aflate în plin avânt și odată cu creșterea numărului familiilor capabile să susțină material educația formală prelungită a copiilor lor, anii adolescenței au devenit o perioadă distinctă a dezvoltării (Keller, 1999). În unele societăți preindustriale, cum ar fi indienii chippewa, conceptul de adolescență nu există nici acum. La indienii chippewa, copilăria are doar două etape: de la naștere până când copilul începe să meargă și de la mers la pubertate. Ceea ce noi numim adolescență face parte din vârsta adultă (Broude, 1995). După cum vom arăta în capitolul 16, la populația gusii din Kenya nu există conceptul vârstei mijlocii.

În această carte, urmărim o succesiune de opt etape general acceptate în societățile industriale occidentale. După ce descriem schimbările cruciale ce survin în prima perioadă, cea prenatală, urmărim toate cele trei sectoare ale dezvoltării de-a lungul perioadei de sufar și vârstei învățării mersului, primei copilării, copilăriei mijlocii, adolescenței, vârstei de adult tânăr, vârstei mijlocii și vârstei a treia (Tabelul 1-1). Pentru fiecare perioadă ulterioară celei de sugar și vârstei învățării mersului (când schimbările sunt cele mai spectaculoase), am combinat dezvoltarea fizică și cea cognitivă într-un singur capitol.

Împărțirile pe vârste prezentate în Tabelul 1-1 sunt aproximative și întru câtva arbitrare. Acest lucru este valabil în special în privința vârstei adulte, pentru care nu există repere sociale sau fizice clar definite, cum sunt începerea școlii sau debutul pubertății, care să semnaleze trecerea dintr-o etapă în alta. Există diferențe individuale în ceea ce privește felul cum se confruntă oamenii cu evenimentele și problemele caracteristice pentru fiecare perioadă.

În ciuda acestor diferențe, pentru ca dezvoltarea normală să poată avea loc, trebuie ca în fiecare etapă să fie satisfăcute anumite nevoi fundamentale de dezvoltare și să fie îndeplinite anumite sarcini de dezvoltare. Un nou-născut, de exemplu, depinde de adulți pentru satisfacerea nevoilor sale fundamentale de hrană, îmbrăcăminte și adăpost, dar și de contact uman și afecțiune. Sugarii își formează atașamente față de părinți sau îngrijitori, iar acești adulți, la rândul lor, se atașează de sugari. Făcând primii pași și începând să vorbească, sugarii ajung la vârsta învățării mersului. Deși sunt mai independenți și mai capabili să-și afirme autonomia, au și ei nevoie de părinți sau îngrijitori care să le ofere mediul sigur în care să facă aceste lucruri. În timpul primei copilării, copiii dobândesc mai mult autocontrol și devin mai interesați de alți copii. Controlul asupra comportamentului trece treptat din sarcina părintelui în cea a copilului în timpul copilăriei mijlocii, când grupul celor de-o seamă capătă tot mai mare importanță. Una din principalele sarcini de dezvoltare ale adolescentului constă în căutarea identității — personală, sexuală și ocupațională. Maturizându-se fizic, adolescenții trebuie să se confrunte cu nevoi și emoții uneori conflictuale, când se pregătesc să plece din căminul părintesc.

La începutul vârstei adulte, în etapa exploratorie, cuprinsă aproximativ între douăzeci și douăzeci și cinci de ani, puține persoane sunt pregătite să se „așeze” la casa lor și să abordeze sarcinile tipice ale adultului tânăr: elaborarea unui stil de viață independent, adoptarea unei ocupații și, de obicei, întemeierea unei familii. În perioada vârstei mijlocii, este probabil să se producă un anumit declin al capacităților fizice. În același timp, mulți oameni de vârstă mijlocie găsesc încântare și provocare în schimbările pe care li le aduce viața — schimbări de carieră, copiii deveniți adulți —, în timp ce alții se confruntă cu necesitatea de a-și îngriji părinții vârstnici. La vârsta a treia, oamenii trebuie să facă față pierderii facultăților, pierderii persoanelor iubite și pregătirilor pentru moarte. Dacă se pensionează, trebuie să se confrunte cu pierderea



### Ce părere aveți?

- De ce credeți că diferitele societăți împart altfel perioadele dezvoltării?



### Verificare

#### Puteți să . . .

- Identificați cele trei sectoare ale dezvoltării și să dați exemple de moduri în care sunt interconectate?
- Numiți opt etape ale dezvoltării umane (așa cum sunt definite în această carte) și să enumerați câteva aspecte sau sarcini esențiale ale fiecărei etape?

**Tabelul 1-1** Elemente principale tipice de dezvoltare în opt etape ale dezvoltării umane

Interval de vârstă	Dezvoltare fizică	Dezvoltare cognitivă	Dezvoltare psihosocială
<i>Perioada prenatală (de la concepție la naștere)</i>	<p>Are loc concepția, prin fertilizare normală sau alte mijloace.</p> <p>Zestrea genetică interacționează cu influențele din mediu încă de la început.</p> <p>Se formează structurile fundamentale ale organismului și organele; începe dezvoltarea intensivă a creierului.</p> <p>Creșterea fizică este cea mai rapidă de pe tot parcursul vieții.</p> <p>Există o mare vulnerabilitate la influențele mediului.</p>	<p>Se dezvoltă capacități de învățare și reamintire și de reacție la stimuli senzoriali.</p>	<p>Fetusul reacționează la vocea mamei și ajunge să o prefere.</p>
<i>Perioada de sugar și vârsta învățării mersului (de la naștere la 3 ani)</i>	<p>Toate simțurile și sistemele organismului funcționează la naștere în măsură mai mică sau mai mare.</p> <p>Creierul capătă complexitate mai mare și este extrem de sensibil la influențele mediului.</p> <p>Creșterea fizică și dezvoltarea abilităților motorii sunt rapide.</p>	<p>Capacitatea de învățare și cea de reamintire există chiar și în primele săptămâni de viață.</p> <p>Spre sfârșitul celui de-al doilea an, se dezvoltă folosirea simbolurilor și capacitatea de rezolvare a problemelor.</p> <p>Înțelegerea și folosirea limbajului evoluează rapid.</p>	<p>Se formează atașamentul față de părinți și alte persoane.</p> <p>Se dezvoltă conștiința de sine.</p> <p>Se produce trecerea treptată de la dependență la autonomie.</p> <p>Crește interesul față de alți copii.</p>
<i>Prima copilărie (de la 3 la 6 ani)</i>	<p>Creșterea este constantă; corpul devine mai suplu și proporțiile se apropie mai mult de cele adulte.</p> <p>Apetitul alimentar se reduce și problemele de somn sunt frecvente.</p> <p>Apare tendința de a folosi preponderant o mână; se îmbunătățesc abilitățile motorii fine și grosiere și sporește forța.</p>	<p>Gândirea este într-o câțiva egocentrică, dar se dezvoltă înțelegerea perspectivei altor oameni.</p> <p>Imaturitatea cognitivă dă naștere unor idei ilogice despre lume.</p> <p>Memoria și limbajul se îmbunătățesc.</p> <p>Inteligența devine mai ușor de decelat.</p> <p>Experiența anului pregătitor pentru școală este comună, iar cea a grădiniței, și mai comună.</p>	<p>Concepția despre sine și înțelegerea emoțiilor devin mai complexe; stima de sine are caracter global.</p> <p>Sporesc independența, inițiativa și autocontrolul.</p> <p>Se dezvoltă identitatea de gen. Jocul devine mai imaginativ, mai complex și, de obicei, mai social.</p> <p>Altruismul, agresivitatea și teama sunt frecvent întâlnite.</p> <p>Familia rămâne centrul vieții sociale, dar ceilalți copii devin mai importanți.</p>
<i>Copilăria mijlocie (de la 6 la 11 ani)</i>	<p>Creșterea încetinește.</p> <p>Forța și abilitățile atletice sporesc.</p> <p>Bolile respiratorii sunt frecvente, dar sănătatea este în general mai bună decât în oricare altă perioadă a vieții.</p>	<p>Egocentrismul se reduce.</p> <p>Copiii încep să gândească logic, însă concret.</p> <p>Memoria și capacitățile lingvistice se îmbunătățesc.</p> <p>Achizițiile cognitive le permit copiilor să beneficieze de pe urma educației formale.</p> <p>Unii copii vădesc nevoi și avantaje educative speciale.</p>	<p>Concepția despre sine devine mai complexă, influențând stima de sine.</p> <p>Reglarea în comun a conduitei reflectă trecerea treptată a controlului din sarcina părintelui în cea a copilului.</p> <p>Grupul celor de-o seamă capătă importanță centrală.</p>

relațiilor bazate pe munca lor, dar ar putea să găsească mai multă plăcere în prietenii, în relațiile cu rudele, în activitatea de voluntariat și în ocazia de a explora interese ignorate în trecut. Numeroși vârstnici devin mai introspectivi, căutând sensul vieții lor.



### Reperul 3

Ce fel de influențe determină diferențele dintre oameni?

## Influențe asupra dezvoltării

Ce anume face fiecare persoană să fie unică? Deși cei care studiază dezvoltarea cercetează procesele universale de dezvoltare prin care trec toate ființele umane normale, ei trebuie totodată să ia în considerare **diferențele individuale** la nivel de caracteristici,

Interval de vârstă	Dezvoltare fizică	Dezvoltare cognitivă	Dezvoltare psihosocială
<i>Adolescența (de la 11 la aproximativ 20 de ani)</i>	Cresterea fizică și alte schimbări sunt rapide și profunde. Survine maturitatea reproductivă. Apar riscuri majore de sănătate, ca urmare a problemelor de comportament, cum ar fi tulburările de alimentație și abuzul de droguri.	Se dezvoltă capacitatea de gândire abstractă și raționare științifică. Gândirea imatură persistă în anumite atitudini și comportamente. Educația are în centru pregătirea pentru facultate sau meserie.	Căutarea identității, inclusiv a celei sexuale, capătă un rol central. Relațiile cu părinții sunt în general bune. Grupul celor de-o seamă poate să exercite o influență pozitivă sau negativă.
<i>Începutul vârstei adulte și adultul tânăr (între 20 și 40 de ani)</i>	Forma fizică atinge apogeul, apoi scade ușor. Alegerile privitoare la stilul de viață influențează sănătatea.	Gândirea și judecata morală devin mai complexe. Se fac alegeri în materie de educație și ocupație, uneori după o perioadă de explorare.	Trăsăturile de personalitate și stilul devin relativ stabile, dar schimbările la nivelul personalității pot fi influențate de etapele și evenimentele din viață. Se stabilesc relații intime și se creează stilul de viață personal, însă acestea pot să nu fie durabile. Majoritatea oamenilor se căsătoresc și majoritatea devin părinți.
<i>Vârsta mijlocie (între 40 și 65 de ani)</i>	E posibil să înceapă o ușoară deteriorare a capacităților senzoriale, a sănătății, a rezistenței și forței, dar există mari diferențe între indivizi. Femeile trăiesc experiența menopauzei.	Capacitățile mentale ating apogeul; experiența și abilitățile practice de rezolvare a problemelor sunt considerabile. Manifestările creative ar putea să se reducă, dar calitatea lor sporește. Pentru unii, succesul în carieră și capacitatea de a câștiga bani ating apogeul; la alții poate să survină epuizarea sau schimbarea carierei.	Sentimentul identității continuă să se dezvolte; poate să apară perioada de tranziție a vârstei mijlocii. Responsabilitatea dublă a îngrijirii copiilor și părinților poate să provoace stres. Plecarea copiilor lasă căminul gol.
<i>Vârsta a treia (peste 65 de ani)</i>	Majoritatea oamenilor este sănătoasă și activă, deși, în general, sănătatea și capacitățile fizice sunt în declin. Cresterea timpului de reacție afectează unele aspecte ale funcționării.	Cei mai mulți oameni sunt activi mental. Deși inteligența și memoria se pot deteriora în anumite sectoare, majoritatea oamenilor găsește căi de a compensa aceasta.	Poate avea loc pensionarea, lucru ce poate să ofere noi opțiuni de petrecere a timpului. Oamenii își elaborează strategii mai flexibile pentru a se confrunța cu pierderile personale și moartea. Relațiile cu rudele și cu prietenii apropiați pot să ofere un sprijin important. Căutarea sensului vieții capătă importanță centrală.

influențe și rezultate ale dezvoltării. Oamenii se deosebesc prin sex, înălțime, greutate și conformația corpului, prin gradul de sănătate și nivelul energetic, prin inteligență, prin temperament, personalitate și reacții emoționale. Contextele din viețile lor — căminul, comunitatea și societatea în care trăiesc, relațiile pe care le au, școlile pe care le urmează (ori dacă merg sau nu la școală) și felul cum își petrec timpul liber — sunt și ele diferite.

## Ereditate, mediu și maturare

Unele influențe asupra dezvoltării își au originea preponderent în **ereditate**: trăsături innăscute sau caracteristici moștenite de la părinții biologici. Alte influențe provin în

**diferențe individuale** Diferențe la nivel de caracteristici, influențe sau rezultate ale dezvoltării.

**ereditate** Trăsături innăscute sau caracteristici moștenite de la părinții biologici.