

ÎNTREBĂRI ȘI TESTE

PENTRU EXAMENUL DE CONDUCERE AUTO

CURS

de legislație rutieră

2022

Valentin Constantin Marin

Ediție revizuită și adăugită

Conține modificările aduse de:

Legea 85/2022 intrate în vigoare la data de 16 aprilie 2022,

Legea 134/2022 intrate în vigoare la data de 16 mai 2022.

SECȚIUNEA I

Legislație rutieră



■ **CAPITOLUL I**
Dispoziții generale

■ **CAPITOLUL II**
Semnalizarea rutieră

■ **CAPITOLUL III**
Reguli de circulație

■ **CAPITOLUL IV**
Vehiculele

■ **CAPITOLUL V**
Conducătorii de vehicule

■ **CAPITOLUL VI**
Permisul de conducere

■ **CAPITOLUL VII**
Sancțiuni

CAPITOLUL I

Dispoziții generale

I.1 Noțiuni generale

Reglementările privind circulația pe drumurile publice se emit, după caz, de către autoritățile publice centrale sau locale cu atribuții în acest domeniu, numai cu avizul Inspectoratului General al Poliției Române și cu respectarea acordurilor și convențiilor internaționale la care România este parte.

Prevederile legislației rutiere se aplică tuturor participanților la trafic, precum și autorităților care au atribuții în domeniul circulației și siguranței pe drumurile publice și în domeniul protecției mediului. Astfel, toate normele de legislație rutieră se aplică tuturor persoanelor fizice care utilizează la un moment dat drumul public, indiferent dacă au calitatea de pietoni, pasageri sau conducători de vehicul.

Îndrumarea, supravegherea și controlul respectării normelor de circulație pe drumurile publice se fac de către poliția rutieră din cadrul Inspectoratului General al Poliției Române, care are obligația să ia măsurile legale în cazul în care constată încălcări ale acestora.

Circulația pe drumurile publice din zona de frontieră și din alte zone pentru care, potrivit legii, s-au stabilit restricții, se face cu respectarea reglementărilor instituite pentru acele zone.

I.2 Definiții

Foarte importante pentru procesul de învățare sunt definițiile unor noțiuni cu care elevul se va întâlni pe parcursul pregătirii teoretice, mai ales că, în unele cazuri, legiuitorul a stabilit pentru anumiți termeni alte semnificații decât cele cunoscute în mod uzual. De exemplu, atunci când vom întâlni în curs, dar și în testele de la examen, noțiunea de autovehicul, va trebui să știm că aceasta se referă pe lângă altele și la mopede, dar nu include tramvaiele, tractoarele folosite exclusiv pentru exploatarea forestieră etc.

1. acordare a priorității – obligația oricărui participant la trafic de a nu își continua deplasarea sau de a nu efectua orice altă manevră, dacă prin acestea îi obligă pe ceilalți participanți la trafic care au prioritate de trecere să își modifice brusc direcția sau viteza de deplasare ori să oprească;

2. acostament – fâșia laterală cuprinsă între limita părții carosabile și marginea platformei drumului;

3. amenajări rutiere – totalitatea construcțiilor, dispozitivelor și oricăror mijloace tehnice, altele decât cele destinate semnalizării, amplasate pe drumul public în scopul asigurării securității rutiere;

4. ansamblu de vehicule – vehiculul cu motor cuplat cu unul sau două vehicule, care circulă pe drum ca o unitate;

5. autostradă – drumul național de mare capacitate și viteză, semnalizat special, rezervat exclusiv circulației autovehiculelor, cu sau fără remorci, care nu servește proprietății riverane, prevăzut cu două căi unidirecționale, separate printr-o zonă mediană sau, în mod excepțional, prin alte modalități, cu excepția unor locuri speciale sau cu caracter temporar, având cel puțin două benzi de circulație pe sens și bandă de urgență, intersecții denivelate și accese limitate, intrarea și ieșirea fiind permise numai prin locuri special amenajate. Observăm că autostrada este destinată exclusiv autovehiculelor. Astfel, din definiția autostrăzii, coroborată cu definiția autovehiculului prezentată mai jos, observăm că pe autostradă nu este permisă circulația căruțelor, tractoarelor folosite exclusiv în exploatarea agricole, bicicletelor și a oricărui vehicul care nu se încadrează în definiția autovehiculului. Alte interdicții pe autostradă le vom studia în secțiunea destinată acesteia;

6. autovehicul – orice vehicul echipat cu motor de propulsie, utilizat în mod obișnuit pentru transportul persoanelor sau mărfurilor pe drum ori pentru tractarea, pe drum, a vehiculelor utilizate pentru transportul persoanelor sau mărfurilor. Vehiculele care se deplasează pe șine, denumite tramvaie, precum și tractoarele agricole sau forestiere nu sunt considerate autovehicule. Troleibuzele sunt considerate autovehicule;

7. bandă de circulație – subdiviziunea longitudinală a părții carosabile, materializată prin marcaje rutiere sau alte mijloace, dacă are o lățime corespunzătoare pentru circulația într-un sens a unui șir de vehicule, altele decât vehiculele care se deplasează pe două roți;

8. bandă de urgență – subdiviziunea longitudinală suplimentară, situată la extremitatea din partea dreaptă a autostrăzii, în sensul de circulație, destinată exclusiv staționării autovehiculelor în cazuri justificate, precum și circulației autovehiculelor cu regim prioritar care se deplasează la intervenții sau în misiuni cu caracter de urgență. Din această definiție înțelegem și la ce folosește banda de urgență, dar și faptul că, în niciun caz, nu poate fi considerat răspuns corect acela că avem voie să circulăm pe aceasta indiferent în ce mod (încet, cu viteză, cu spatele etc.);

9. bandă reversibilă – banda de circulație, marcată și semnalizată, situată lângă axa drumului, destinată circulației autovehiculelor într-un sens sau în altul, în funcție de intensitatea traficului;

10. bicicletă – vehiculul prevăzut cu două roți, propulsat prin forța musculară, cu ajutorul pedalelor sau manivelor. Sunt asimilate bicicletei vehiculele cu pedale cu pedalare asistată, echipate cu un motor electric auxiliar cu puterea nominală continuă mai mică sau egală cu 250 W, a cărui asistare este întreruptă atunci când ciclistul încetează să pedaleze sau este redusă progresiv pe măsură ce viteza vehiculului crește, fiind întreruptă complet înainte ca viteza vehiculului să atingă 25 km/h, precum și bicicletele cu motor, așa cum sunt prevăzute în Regulamentul (UE) nr. 168/2013 al Parlamentului European și al Consiliului din 15 ianuarie 2013 privind omologarea și supravegherea pieței pentru vehiculele cu două sau trei roți și pentru cvadricicluri;

11. coloană oficială – unul sau mai multe vehicule care circulă pe drumul public și sunt însoțite de unul sau mai multe autovehicule ale poliției rutiere, care au în funcțiune semnale speciale de avertizare sonore și luminoase de culoare roșie. Reținem faptul că, pentru ca o coloană de vehicule să fie considerată coloană oficială, trebuie să fie însoțită de cel puțin un autovehicul al poliției rutiere care are în funcțiune semnalele sonore și luminoase de culoare roșie. Astfel, în teste, la întâlnirea noțiunii de coloană oficială, vom bifa răspunsurile care expun modul de comportare la culoarea roșie de pe autovehiculele cu regim prioritar de circulație, care va fi detaliat mai jos;

12. conducător – persoana care conduce pe drum un grup de persoane, un vehicul sau animale de tracțiune, animale izolate sau în turmă, de povară ori de călărie;

13. cortegiu – grup de persoane care se deplasează pe drumul public însoțind o ceremonie;

14. declivitate – înclinarea unui drum pe o porțiune uniformă față de planul orizontal;

15. deținător mandatat – persoana fizică sau juridică care folosește un vehicul în baza unui contract de leasing sau contract de închiriere;

16. drum public – orice cale de comunicație terestră, cu excepția căilor ferate, special amenajată pentru traficul pietonal sau rutier, deschisă circulației publice; drumurile care sunt închise circulației publice sunt semnalizate la intrare cu inscripții vizibile. Această definiție, coroborată cu faptul că legislația rutieră se aplică tuturor persoanelor fizice care se află pe drumul public, răspunde și la întrebarea pe care și-o pun mulți elevi înainte de a obține permisul de conducere: „Am voie să conduc pe drumul...?” Răspunsul corect este „Nu”, dacă respectivul loc întrunește condițiile enunțate în definiția drumului public;

17. drum pentru cicliști – sunt căi de comunicație terestră proiectate și construite special pentru circulația cicliștilor;

18. grup organizat – două sau mai multe persoane care au un conducător și se deplasează sau staționează pe drumurile publice în baza unei autorizații eliberate de administratorul drumului public cu avizul poliției rutiere;

19. unități de asistență medicală autorizate – unitățile sanitare cu personal calificat și cu dotare corespunzătoare pentru examinarea medicală ambulatorie a candidaților la obținerea permisului de conducere și a conducătorilor de autovehicule, de tractoare agricole sau forestiere ori de tramvaie, autorizate de autoritatea de sănătate publică județeană sau de cea a municipiului București, după caz;

20. intersecție – orice încrucișare, joncțiune sau bifurcare de drumuri la nivel, inclusiv spațiile formate de acestea;

21. înmatriculare/înregistrare – operațiunea administrativă prin care se atestă că un vehicul poate circula pe drumurile publice. Dovada atestării înmatriculării/înregistrării este certificatul de înmatriculare/înregistrare și numărul de înmatriculare/înregistrare atribuit;

22. moped – autovehicul care face parte din categoria mopederelor potrivit Regulamentului (UE) nr. 168/2013 al Parlamentului European și al Consiliului din 15 ianuarie 2013. Este asimilat mopedului cvadriciclul ușor, astfel cum este prevăzut în Regulamentul (UE) nr. 168/2013 al Parlamentului European și al Consiliului din 15 ianuarie 2013.

23. înmatriculare/înregistrare permanentă – operațiunea de înmatriculare/înregistrare prin care se atribuie certificat de înmatriculare/înregistrare și număr de înmatriculare/înregistrare pentru o perioadă nedeterminată;

24. înmatriculare temporară – operațiunea de înmatriculare prin care se acordă certificat de înmatriculare și număr de înmatriculare pentru o perioadă determinată;

25. localitate – cătunul, satul, comuna, orașul și municipiul ale căror intrări și ieșiri sunt semnalizate în conformitate cu prevederile legale;

26. pistă pentru biciclete – subdiviziunea părții carosabile, a trotuarului ori a acostamentului special amenajată, semnalizată și marcată corespunzător;

27. masă totală maximă autorizată – masa maximă a unui vehicul încărcat, declarată admisibilă în urma omologării de către autoritatea competentă. De reținut faptul că termenul consacrat pentru masa unui vehicul este „masă totală maximă autorizată” și nu „masă totală”, „masă maximă”, „masă autorizată”, „masă reală” ori „greutate”, noțiuni care sunt introduse voit în conținutul unor întrebări pentru a induce în eroare candidații;

28. mijloc tehnic certificat – dispozitivul care dovedește consumul de produse ori substanțe stupefiante sau al medicamentelor cu efecte similare acestora ori prezența în aerul expirat a alcoolului sau prin care se probează încălcări ale unor reguli de circulație;

29. mijloc tehnic omologat și verificat metrologic – dispozitivul care stabilește concentrația de alcool în aerul expirat ori destinat măsurării vitezei;

30. motocicletă – autovehiculul cu două roți, cu sau fără ataș, echipat cu un motor care are o capacitate cilindrică mai mare de 50 cm³ și/sau a cărei viteză maximă, prin construcție, depășește 45 km/h;

31. parte carosabilă – porțiunea din platforma drumului destinată circulației vehiculelor; un drum poate cuprinde mai multe părți carosabile complet separate una de cealaltă printr-o zonă despărțitoare sau prin diferență de nivel;

32. participant la trafic – persoană fizică ce utilizează, la un moment dat, drumul public;

33. prioritate de trecere – dreptul unui participant la trafic de a trece înaintea celorlalți participanți la trafic cu care se intersectează, în conformitate cu prevederile legale privind circulația pe drumurile publice. Observăm că, în conformitate cu această definiție, problema priorității se poate pune doar în cazul în care traiectoriile unor participanți la trafic se intersectează, în caz contrar, nefiind cazul de acordare a priorității (noțiune definită mai sus la pct. 1);

34. remorcă – vehiculul fără motor destinat a fi tractat de un autovehicul sau de un tractor agricol sau forestier;

35. remorcă ușoară – remorca a cărei masă totală maximă autorizată nu depășește 750 kg;

36. semiremorcă – remorcă a cărei masă totală maximă autorizată este preluată în parte de către un autovehicul sau de către un tractor agricol sau forestier;

37. reținerea permisului de conducere, a certificatului de înmatriculare sau de înregistrare ori a dovezii înlocuitoare a acestora – măsura tehnico-administrativă dispusă de poliția rutieră constând în ridicarea documentului din posesia unei persoane și păstrarea lui la sediul poliției rutiere până la soluționarea cauzei care a determinat aplicarea acestei măsuri;

38. retragerea permisului de conducere – măsura tehnico-administrativă dispusă de poliția rutieră în baza unui certificat medico-legal prin care titularul a fost declarat

inapt medical, constând în reținerea documentului și interzicerea dreptului de a conduce autovehicule, tractoare agricole sau forestiere ori tramvaie. Trebuie să nu confundăm în rezolvarea testelor reținerea sau retragerea permisului de conducere, care sunt măsuri tehnico-administrative, cu suspendarea dreptului de a conduce, care este sancțiune contravențională complementară. Toate acestea vor fi detaliate la capitolul sancțiuni;

39. retragerea certificatului de înmatriculare – măsura tehnico-administrativă dispusă de poliția rutieră constând în reținerea documentului și interzicerea dreptului de a pune în mișcare pe drumurile publice vehiculul respectiv;

40. retragerea plăcuțelor cu numărul de înmatriculare sau de înregistrare – măsura tehnico-administrativă dispusă de poliția rutieră constând în demontarea plăcuțelor de pe vehicul și păstrarea lor la sediul poliției rutiere până la încetarea cauzelor care au dus la aplicarea acestei măsuri;

41. suspendarea înmatriculării – operațiune administrativă care constă în interzicerea temporară a dreptului de a pune în circulație și a utiliza un vehicul pe drumul public;

42. tractor agricol sau forestier – orice vehicul cu motor, care circulă pe roți sau pe șenile, având cel puțin două axe, a cărui principală funcție constă în puterea sa de tracțiune, conceput în special pentru a trage, a împinge, a transporta ori a acționa anumite echipamente, utilaje sau remorci utilizate în exploatarea agricolă ori forestieră și a cărui utilizare pentru transportul pe drum al persoanelor sau al mărfurilor ori pentru tractarea, pe drum, a vehiculelor utilizate pentru transportul persoanelor sau al mărfurilor nu este decât o funcție secundară. Sunt asimilate tractorului agricol sau forestier vehiculele destinate efectuării de servicii ori lucrări, denumite mașini autopropulsate.

43. trecere la nivel – încrucișarea la nivel dintre un drum public și o cale ferată sau linie de tramvai, care dispune de o platformă independentă;

44. triciclu cu motor – autovehicul cu trei roți dispuse simetric, a cărui viteză maximă prin construcție depășește 45 km/h, care este echipat cu un motor cu cilindree de peste 50 cm³, în cazul unui motor cu ardere internă, sau cu un motor electric cu putere nominală continuă ce depășește 4 kW;

45. trotuar – spațiul longitudinal situat în partea laterală a drumului, separat în mod vizibil de partea carosabilă prin diferență sau fără diferență de nivel, destinat circulației pietonilor;

46. urgență – situația de criză sau de pericol potențial major care necesită deplasarea imediată pentru prevenirea producerii unor evenimente cu consecințe negative, pentru salvarea de vieți omenești sau a integrității unor bunuri ori pentru limitarea afectării mediului înconjurător;

47. vehicul – sistemul mecanic care se deplasează pe drum, cu sau fără mijloace de autopropulsare, utilizat în mod curent pentru transportul de persoane și/sau bunuri ori pentru efectuarea de servicii sau lucrări. Prin voința legiuitorului, persoanele care conduc un scaun rulant de construcție specială, cele care conduc vehicule destinate exclusiv tragerii sau împingerii cu mâna, precum și cele care se deplasează pe patine sau dispozitive cu role sunt asimilate pietonilor, deși dispozitivele cu ajutorul cărora se deplasează sau pe care le împing sau trag cu mâna întrunesc elementele unui vehicul;

48. vehicul nou – vehicul care nu a mai fost niciodată înmatriculat;

49. vehicul lent – vehicul cu viteza maximă constructivă de până la 25 km/h inclusiv, cu excepția vehiculelor cu două sau trei roți, a cvadriciclorilor, a tractoarelor agricole sau forestiere, a remorcilor destinate a fi tractate de tractoarele agricole sau forestiere, precum și a mașinilor autopropulsate;

50. vehicul cu mase sau dimensiuni de gabarit depășite – vehiculul care, datorită dimensiunilor sale ori mărfurilor transportate, depășește masele totale maxime admise sau dimensiunile de gabarit admise, prevăzute în reglementările legale;

51. vehicul în circulație internațională sau în trafic internațional – vehiculul care, prin deplasarea sa, depășește cel puțin o frontieră de stat;

52. zona drumului public – cuprinde suprafața de teren ocupată de elementele constructive ale drumului, zona de protecție și zona de siguranță. Limitele zonelor drumurilor se stabilesc în conformitate cu prevederile legale;

53. zona pietonală – perimetrul care cuprinde una sau mai multe străzi rezervate circulației pietonilor, unde accesul vehiculelor este supus unor reguli speciale de circulație, având intrările și ieșirile semnalizate în conformitate cu prevederile legale;

54. zona rezidențială – perimetrul dintr-o localitate unde se aplică reguli speciale de circulație, având intrările și ieșirile semnalizate în conformitate cu prevederile legale.

55. trotineta electrică – vehiculul cu două sau trei roți și ghidon, utilizat pentru transportul unei singure persoane, care nu este prevăzut cu loc șezând sau care este echipat cu un loc șezând pentru conducător, al cărui punct de ședere de referință se află la o înălțime mai mică sau egală cu 540 mm în cazul celor cu două roți, respectiv la o înălțime mai mică sau egală cu 400 mm în cazul celor cu trei roți, a cărui viteză maximă prin construcție este mai mare de 6 km/h, dar nu depășește 25 km/h, și care este echipat cu motor electric; punctul de ședere de referință are înțelesul prevăzut în Regulamentul (UE) nr. 168/2013 al Parlamentului European și al Consiliului din 15 ianuarie 2013.

56. șeful serviciului poliției rutiere – ofițerul de poliție rutieră care îndeplinește atribuțiile funcției de șef al serviciului poliției rutiere din structura unui inspectorat județean de poliție, al Brigăzii Rutiere din cadrul Direcției Generale de Poliție a Municipiului București sau al Brigăzii Autostrăzi, respectiv al Serviciului Independent Rutier pentru Misiuni Speciale, ambele din subordinea nemijlocită a Inspectoratului General al Poliției Române.

CAPITOLUL II

Semnalizarea rutieră

■ II.1 Noțiuni generale

Circulația pe drumurile publice se desfășoară în conformitate cu regulile de circulație și cu respectarea semnificației semnalizării rutiere realizate prin mijloacele de semnalizare, semnalele și indicațiile polițistului rutier care dirijează circulația, semnalele speciale de avertizare luminoase sau sonore, de semnalizare temporară și semnalele conducătorilor de vehicule.

Participanții la trafic sunt obligați să respecte și semnalele polițiștilor de frontieră, ale îndrumătorilor de circulație ai Ministerului Apărării Naționale, ale personalului echipelor mobile din cadrul Autorității Vamale Române, precum și ale organelor fiscale din cadrul Agenției Naționale de Administrare Fiscală, aflate în îndeplinirea atribuțiilor de serviciu, ale agenților căilor ferate, ale persoanelor desemnate pentru dirijarea circulației pe sectoarele de drum pe care se execută lucrări de reabilitare a acestora, ale membrilor patrulilor școlare de circulație care acționează în imediata apropiere a unităților de învățământ, precum și ale nevăzătorilor.

Se interzic:

- a)** amplasarea, în zona drumului public, de construcții, panouri sau dispozitive ce pot fi confundate cu indicatoarele sau cu instalațiile ce servesc la semnalizarea rutieră ori realizarea de amenajări sau alte obstacole care sunt de natură să limiteze vizibilitatea ori eficacitatea acestora, să stânjenească participanții la trafic sau să le distragă atenția, punând în pericol siguranța circulației;
- b)** lipirea de afișe, inscripții sau înscrisuri pe indicatoarele ori dispozitivele ce servesc la semnalizarea rutieră, inclusiv pe suporturile acestora.

■ II.2 Mijloacele de semnalizare rutieră

Participanții la trafic trebuie să respecte regulile de circulație, semnalele, indicațiile și dispozițiile polițistului rutier, precum și semnificația diferitelor tipuri de mijloace de semnalizare rutieră, în următoarea ordine de prioritate:

- a)** semnalele, indicațiile și dispozițiile polițistului rutier;
- b)** semnalele speciale de avertizare, luminoase sau sonore ale autovehiculelor cu regim prioritar de circulație;

- c) semnalizarea temporară care modifică regimul normal de desfășurare a circulației;
- d) semnalele luminoase sau sonore;
- e) indicatoarele;
- f) marcajele;
- g) regulile de circulație.

Foarte important este să reținem că enumerarea de mai sus nu este opțională, ci aceasta este ordinea în care trebuie respectate diferitele tipuri de mijloace de semnalizare rutieră. De asemenea, reținem faptul că semnalele, indicațiile și dispozițiile polițistului rutier sunt obligatorii pentru participanții la trafic, oricare ar fi semnalizarea pe acea porțiune de drum public în acel moment. Spre exemplu, chiar dacă semaforul este roșu, trebuie să ne continuăm deplasarea în cazul în care polițistul rutier ne face semn în acest fel. Sau, chiar dacă polițistul rutier a efectuat semnal de oprire pentru toată lumea, ne continuăm deplasarea doar dacă polițistul rutier ne face semn în acest sens.

Mai jos prezentăm detaliat mijloacele de semnalizare rutieră, semnificația acestora și obligațiile participanților la trafic la întâlnirea lor.

■ II.2.1 Semnalele polițiștilor și ale altor persoane care dirijează circulația

II.2.1.1 Semnalele polițistului care dirijează circulația au următoarele semnificații:

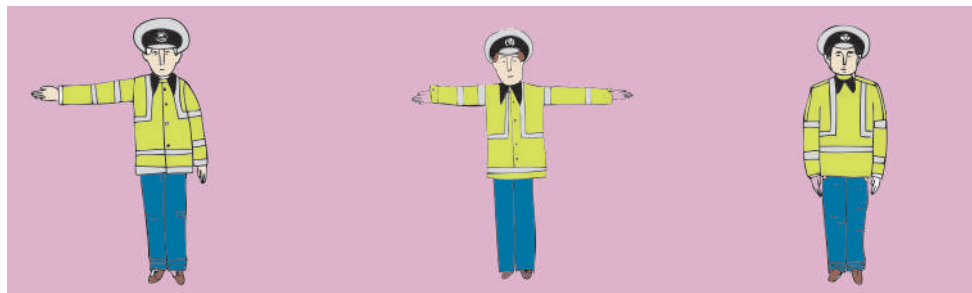


1) brațul ridicat vertical semnifică „atenție, oprire” pentru toți participanții la trafic care se apropie, cu excepția conducătorilor de vehicule care nu ar mai putea opri în condiții de siguranță. Dacă semnalul este dat într-o intersecție, acesta nu impune oprirea conducătorilor de vehicule care se află deja angajați în traversare.

Atenție

Nu confundați în teste brațul ridicat vertical cu brațele întinse orizontal. Brațul ridicat vertical impune oprirea pentru toți participanții la trafic care se apropie de polițist, indiferent de direcția din care vin sau se duc. Direcția din care vin participanții la trafic nu intersectează brațul ridicat vertical. Intersectarea brațului polițistului de către direcția din care vin participanții la trafic are loc doar în cazul brațului întins orizontal.

2) brațul sau brațele întinse orizontal semnifică „oprire” pentru toți participanții la trafic care, indiferent de sensul lor de mers, circulă din direcția sau direcțiile intersectate de brațul sau brațele întinse. După ce a dat acest semnal, polițistul poate coborî brațul sau brațele, poziția sa însemnând, de asemenea, „oprire” pentru participanții la trafic care vin din față ori din spate.



Atenție

Semnalul de oprire efectuat cu brațul sau brațele întinse orizontal se adresează participanților la trafic care circulă din direcția sau direcțiile care intersectează brațele polițistului. Astfel, nu luăm în calcul direcția spre care se îndreaptă participantul care poate intersecta brațul sau brațele polițistului. Mai simplu spus, având în vedere că în România circulația se desfășoară pe partea dreaptă, dacă polițistul are brațul drept întins orizontal trebuie să oprească cei care vin din spatele său, dacă are brațul stâng întins orizontal trebuie să oprească cei care vin din față lui, iar dacă are întinse ambele brațe orizontal trebuie să oprească cei care vin din față și din spatele acestuia.

Referitor la faptul că polițistul poate coborî brațul sau brațele după ce a efectuat semnalele prezentate mai sus, trebuie avut în vedere că, dacă întâlnim polițistul în intersecție cu brațele întinse pe lângă corp aceasta înseamnă oprire pentru cei care vin din față sau din spate. Ne putem continua deplasarea doar când polițistul ne indică acest lucru.

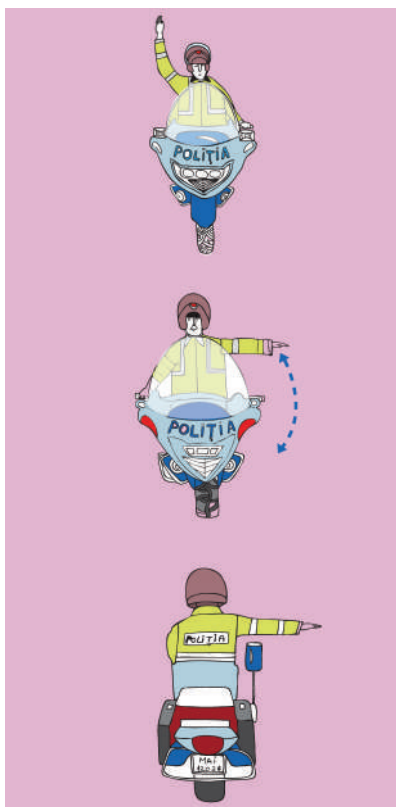
3) balansarea, pe timp de noapte, în plan vertical, a unui dispozitiv cu lumină roșie ori a bastonului fluorescent-reflectorizant semnifică „oprire” pentru participanții la trafic spre care este îndreptat.

4) balansarea pe verticală a brațului, având palma orientată către sol, semnifică reducerea vitezei. Nu trebuie să confundăm acest semnal cu semnalul constând în balansarea, pe timp de noapte, în plan vertical, a unui dispozitiv cu lumină roșie ori a bastonului fluorescent-reflectorizant care semnifică oprire.

5) rotirea vicioasă a brațului semnifică mărirea vitezei de deplasare a vehiculelor sau grăbirea traversării drumului de către pietoni.

6) polițistul care dirijează circulația poate efectua semnal cu brațul ca vehiculul să avanseze, să depășească, să treacă prin față ori prin spatele său, să îl ocolească prin partea sa stângă sau dreaptă, iar pietonii să traverseze drumul ori să se oprească.

Semnalele polițistului de pe motocicletă de poliție



Oprire

Când un polițist, care circulă pe motocicletă, ridică brațul vertical, toți participanții la trafic sunt obligați să oprească.

Reduceți viteza

Atunci când un polițist, care circulă pe motocicletă, balansează brațul pe verticală, participanții la trafic sunt obligați să reducă viteza.

Oprire

În situația în care un polițist, care circulă pe motocicletă, are brațul întins orizontal, participanții la trafic care circulă în spatele acestuia sunt obligați să oprească.

II.2.1.2 Semnalele altor persoane care dirijează circulația

Oprirea participanților la trafic este obligatorie și la semnalele date de:

- a) polițiștii de frontieră;
- b) îndrumătorii de circulație ai Ministerului Apărării Naționale;
- c) agenții de cale ferată, la trecerile la nivel;
- d) personalul autorizat din zona lucrărilor pe drumurile publice.

Persoanele prevăzute mai sus pot efectua și următoarele semnale:

- 1) balansarea brațului în plan vertical, cu palma mâinii orientată către sol sau cu un mijloc de semnalizare, care semnifică reducerea vitezei;
- 2) rotirea vicioasă a brațului, care semnifică mărirea vitezei de deplasare a vehiculelor, inclusiv grăbirea traversării drumului de către pietoni;
- e) membrii patrulelor școlare de circulație, la trecerile pentru pietoni din apropierea unităților de învățământ;

- f)** nevăzători, prin ridicarea bastonului alb, atunci când aceștia traversează strada. Nevăzătorii pot traversa pe oriunde nefiind obligați să folosească trecerile pentru pietoni deoarece este posibil să nu cunoască despre existența acestora în anumite locuri. Din acest motiv, avem obligația să oprim la semnalul efectuat de aceștia.

II.2.2 Semnalele speciale de avertizare luminoase sau sonore ale autovehiculelor cu regim prioritar de circulație

II.2.2.1 Semnalele speciale de avertizare luminoase și sonore

Aceste semnale sunt emise intermitent de dispozitivele de iluminare montate pe autovehicule și au următoarele semnificații:

- a)** lumina roșie obligă participanții la trafic să oprească în direcția de mers cât mai aproape de marginea drumului. Bineînțeles că prin aceasta se înțelege inclusiv faptul că trebuie să acordăm prioritate autovehiculelor cu regim prioritar de circulație cu lumină roșie (vezi definiția priorității de trecere și acordării priorității);
- b)** lumina albastră obligă participanții la trafic să acorde prioritate de trecere;
- c)** lumina galbenă obligă participanții la trafic să circule cu atenție.

Sunt autorizate să utilizeze semnale speciale de avertizare luminoase:

- a)** pentru lumina roșie – autovehiculele aparținând poliției și pompierilor.

Conducătorii de vehicule sunt obligați să oprească imediat, pe acostament sau, în lipsa acestuia, cât mai aproape de marginea drumului sau bordura trotuarului, în sensul de deplasare, la apropierea și la trecerea autovehiculelor cu regim de circulație prioritară care au în funcțiune mijloacele speciale de avertizare luminoasă de culoare roșie și sonore, iar pietonilor le sunt interzise traversarea și circulația pe carosabil până la trecerea vehiculelor respective.

- b)** pentru lumina albastră – autovehiculele aparținând poliției, jandarmeriei, poliției de frontieră, Autorității Vamale Române, Agenției Naționale de Administrare Fiscală, serviciului de ambulanță sau medicină legală, protecției civile, Ministerului Apărării Naționale care însoțesc coloane militare, unităților speciale ale Serviciului Român de Informații și ale Serviciului de Protecție și Pază, Administrației Naționale a Penitenciarelor din cadrul Ministerului Justiției, precum și autovehiculele de serviciu ale procurorilor din Ministerul Public, atunci când se deplasează în acțiuni de intervenție sau în misiuni care au caracter de urgență;

Conducătorii de vehicule sunt obligați să reducă viteza, să circule cât mai aproape de marginea drumului în sensul de deplasare și să acorde prioritate la trecerea autovehiculelor cu regim de circulație prioritară care au în funcțiune mijloacele speciale de avertizare luminoasă de culoare albastră și sonore, iar pietonilor le sunt interzise traversarea și circulația pe carosabil până la trecerea vehiculelor respective.

Observăm că autovehiculele poliției pot folosi atât lumina albastră, cât și cea roșie. Comportamentul nostru la întâlnirea mașinii poliției având semnalele luminoase de culoare roșie și albastră și sonore în funcțiune va fi cel prevăzut mai sus la litera a).

Trebuie remarcată și diferența de comportament la întâlnirea vehiculelor cu regim prioritar de circulație în funcție de culoarea luminilor speciale. La culoarea roșie, conducătorii de vehicule sunt obligați să oprească imediat, pe acostament sau, în lipsa acestuia, cât mai aproape de marginea drumului sau bordura trotuarului, în sensul de deplasare, iar la culoarea albastră conducătorii de vehicule sunt obligați să reducă viteza, să circule cât mai aproape de marginea drumului în sensul de deplasare.

Atenție

În situațiile în care se pune problema de acordare a priorității (vezi definiția de acordare a priorității), conducătorii de vehicule sunt obligați să acorde prioritate și autovehiculelor cu lumină roșie și celor cu lumină albastră.

- c) pentru lumina galbenă – autovehiculele cu mase și/sau dimensiuni de gabarit depășite ori care însoțesc asemenea vehicule, cele care transportă anumite mărfuri sau substanțe periculoase, cele destinate întreținerii, reparării ori verificării unor lucrări efectuate în partea carosabilă sau executării unor lucrări de drumuri, curățeniei străzilor, dezapezirii sau tractării, transportului și depanării autovehiculelor rămase în pană sau avariate, precum și tractoarele care tractează utilajele agricole și tehnologice cu dimensiuni de gabarit depășite. La întâlnirea acestora participanții la trafic sunt obligați să circule cu atenție.

Autovehiculele cu regim prioritar de circulație trebuie să fie echipate și cu mijloace speciale sonore de avertizare.

Pe autovehiculele aparținând poliției și pe cele cu lumină galbenă pot fi instalate și dispozitive luminoase cu mesaje variabile, destinate participanților la trafic.

Pe autovehiculele Autorității Vamale Române, precum și ale Agenției Naționale de Administrare Fiscală, inscripționate vizibil cu denumirea și sigla instituției din care fac parte, pot fi instalate dispozitive luminoase cu mesaje variabile, de care se poate face uz pentru oprirea în trafic a autovehiculelor în scopul exercitării atribuțiilor de control specifice, potrivit legii.

II.2.2.2 Semnalele utilizate de conducătorii autovehiculelor cu regim de circulație prioritară și obligațiile celorlalți participanți la trafic

Semnalele mijloacelor speciale de avertizare luminoasă și sonoră se folosesc de către conducătorii autovehiculelor cu regim de circulație prioritară numai dacă intervenția sau misiunea impune urgență.

Semnalele mijloacelor de avertizare luminoasă pot fi folosite și fără a fi însoțite de cele sonore, în funcție de natura misiunii ori de condițiile de trafic, situație în care autovehiculul respectiv nu are regim de circulație prioritară. Deci, în situația în care întâlnim în trafic un autovehicul al poliției, salvării, pompierilor, etc. având în funcțiune semnalele speciale luminoase fără cele sonore, nu avem nicio obligație specială.

Se interzice utilizarea semnalelor mijloacelor de avertizare sonoră separat de cele luminoase.

Conducătorii autovehiculelor care au dreptul de a folosi semnale speciale luminoase și sonore pot încălca regimul legal de viteză sau alte reguli de circulație, cu excepția celor care reglementează trecerea la nivel cu calea ferată, atunci când se deplasează în acțiuni de intervenție sau în misiuni care au caracter de urgență. Astfel, reținem faptul că și conducătorii autovehiculelor poliției, salvării, pompierilor etc. sunt obligați să respecte regulile ce reglementează trecerea la nivel cu calea ferată chiar și în situația când au în funcțiune semnalele speciale de avertizare luminoasă și sonoră.

Când pe drumul public circulația este dirijată de un polițist rutier, conducătorii autovehiculelor cu regim prioritar de circulație trebuie să respecte semnalele, indicațiile și dispozițiile acestuia.

Când două autovehicule cu regim de circulație prioritară, care se deplasează în mișcare având semnalele luminoase și sonore în funcțiune, se apropie de o intersecție, venind din direcții diferite, vehiculul care circulă din partea dreaptă are prioritate (regula enunțată cu titlu de exemplu în cadrul secțiunii „Cuvânt-înainte”).

Polițistul rutier aflat într-un autovehicul al poliției poate utiliza și dispozitive luminoase cu mesaje variabile pentru a transmite o dispoziție sau o indicație participanților la trafic. Aceste semnale pot fi adresate concomitent cu transmiterea unui apel prin amplificatorul de voce.

Polițistul rutier aflat într-un autovehicul al poliției poate executa semnale cu brațul, cu sau fără baston reflectorizant, scos pe partea laterală dreapta a vehiculului. Acest semnal semnifică oprire pentru conducătorii vehiculelor care circulă în spatele autovehiculului poliției. Același semnal efectuat pe partea stângă a autovehiculului semnifică oprire pentru conducătorii vehiculelor care circulă pe banda din partea stângă în același sens de mers ori în sens opus celui al autovehiculului poliției.



Conducătorii de autovehicule care se apropie de o coloană oficială o pot depăși dacă li se semnalizează această manevră de către polițistul rutier. Se interzice altor participanți la trafic intercalarea sau atașarea la o astfel de coloană oficială.

II.2.3 Semnalele luminoase

II.2.3.1 Prezentare generală a semnalelor luminoase

Semnalele luminoase sunt lumini albe sau colorate diferit, emise succesiv, continuu sau intermitent, de unul sau mai multe corpuri de iluminat care compun un semafor.

După numărul corpurilor de iluminat, semafoarele sunt:

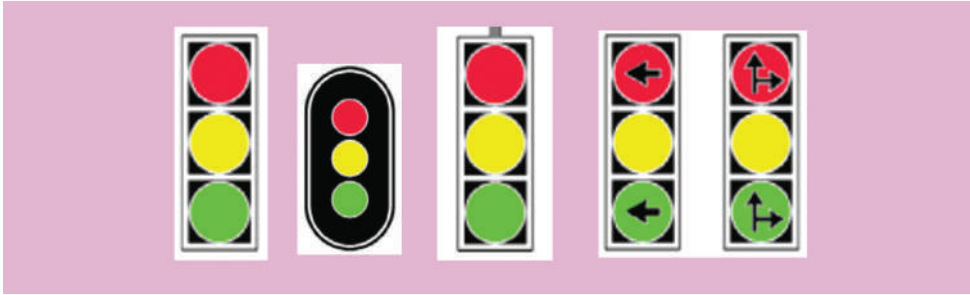


a) cu un corp de iluminat, cu lumină intermitentă de avertizare;



b) cu două corpuri de iluminat, pentru pietoni și conducători de biciclete sau trotinete electrice;

c) cu trei corpuri de iluminat, pentru vehicule;



d) cu patru sau mai multe corpuri de iluminat, pentru tramvaie.



Semafoarele se montează în axul vertical al stâlpului sau pe consolă, pe portal ori suspendate pe cabluri, succesiunea culorilor lentilelor, de sus în jos, fiind următoarea:

- a) la semaforul cu trei culori ordinea semnalelor este: roșu, galben, verde;
- b) la semaforul cu două culori ordinea semnalelor este: roșu, verde;
- c) la semaforul pentru tramvaie sunt dispuse trei pe orizontală la partea superioară și unul la partea inferioară, toate cu lumină albă.

Semafoarele care emit semnale luminoase pentru dirijarea circulației în intersecții se instalează obligatoriu înainte de intersecție, astfel încât să fie vizibile de la o distanță de cel puțin 50 m. Acestea pot fi repetate în mijlocul, deasupra ori de cealaltă parte a intersecției. Referitor la regula de mai sus, este posibil să întâlniți în teste o întrebare de genul „este obligatoriu să respectați semnificația unui semafor instalat deasupra intersecției?”. Răspunsul corect, deși puțin forțat, este „da, dacă acesta este precedat de un semafor instalat înaintea intersecției”.

Semnificația semnalelor luminoase pentru dirijarea circulației vehiculelor este valabilă pe întreaga lățime a părții carosabile deschise circulației conducătorilor cărora li se adresează. Pe drumurile cu două sau mai multe benzi pe sens, pentru direcții diferite, delimitate prin marcaje longitudinale, semafoarele se pot instala deasupra uneia sau unora dintre benzi, caz în care semnificația semnalelor luminoase se limitează la banda sau benzile astfel semnalizate. Reținem regula conform căreia semafoarele instalate deasupra unei sau unor benzi se adresează doar celor care circulă pe acea sau acele benzi.



Pe lămpile de culoare roșie sau verde ale semafoarelor pot fi aplicate săgeți de culoare neagră care indică direcțiile de deplasare corespunzătoare acestora. În acest caz interdicția sau permisiunea de trecere impusă de semnalul luminos este limitată la direcția sau direcțiile indicate prin aceste săgeți. Aceeași semnificație o au și săgețile aplicate pe panourile adiționale ce însoțesc, la partea inferioară, semafoarele. Săgeata pentru mersul înainte are vârful în sus.

Semafoarele pentru tramvaie au forma de casetă cu patru corpuri de iluminat de culoare albă, dintre care trei sunt poziționate orizontal și unul sub cel din mijloc, însoțite de panouri cu semne adiționale.

Semnalul de liberă trecere pentru tramvaie este dat de combinația luminoasă a lămpii inferioare cu una dintre cele trei lămpi situate la partea superioară pentru indicarea direcției.

Semnalul de interdicere a trecerii tramvaiului este dat de iluminarea concomitentă a celor trei lumini din partea superioară a casetei.

II.2.3.2 Semnalele luminoase pentru dirijarea circulației în intersecții

- Semnalele luminoase pentru dirijarea circulației în intersecții au următoarele semnificații:
- semnalul de culoare verde permite trecerea;
 - semnalul de culoare galbenă care apare după stingerea celui de culoare verde interzice trecerea cu excepția celor care nu ar mai putea opri vehiculul în condiții de siguranță;
 - semnalul de culoare roșie interzice trecerea;
 - semnalul de culoare galbenă împreună cu cel de culoare roșie interzic trecerea.

Astfel, ordinea prezentată mai sus este ordinea în care trebuie să se succedă culorile semaforului pentru vehicule (care are trei culori) și anume: verde, galben, roșu, roșu cu galben, după care ciclul se reia. Bineînțeles, ați observat că în România poziția roșu cu galben nu este întâlnită foarte des dar, trebuie să nu uitați de semnificația acesteia (interzice trecerea).

Semnalul de culoare verde permite trecerea.

Când semaforul este însoțit de una sau mai multe lămpi care emit lumină intermitentă de culoare verde sub forma uneia sau unor săgeți pe fond negru către dreapta, acestea permit trecerea numai în direcția indicată, oricare ar fi în acel moment semnalul în funcțiune al semaforului. Bineînțeles, trecerea se va efectua numai după acordarea priorității pietonilor care traversează pe culoarea verde a semaforului destinat lor, dar și a vehiculelor care circulă din stânga și traversează intersecția la culoarea verde a semaforului cu trei culori destinat lor.

Semnalul de culoare roșie interzice trecerea.

La semnalul de culoare roșie vehiculul trebuie oprit înaintea marcajului pentru oprire sau, după caz, pentru trecerea pietonilor, iar în lipsa acestuia, în dreptul semaforului (pentru a putea vedea semaforul). Dacă semaforul este instalat deasupra ori de cealaltă parte a intersecției, în lipsa marcajului pentru oprire sau pentru trecerea pietonilor, vehiculul trebuie oprit înainte de marginea părții carosabile a drumului ce urmează a fi intersectat.

Atunci când semnalul de culoare roșie funcționează concomitent cu cel de culoare galbenă, acesta anunță apariția semnalului de culoare verde și interzice trecerea.

Când semnalul de culoare galbenă apare după semnalul de culoare verde, conducătorul vehiculului care se apropie de intersecție nu trebuie să intre în intersecție, cu excepția situației în care, la apariția semnalului, se află atât de aproape de a intra, încât nu ar mai putea opri vehiculul în condiții de siguranță.

Semnalul de culoare galbenă intermitent permite trecerea, conducătorul de vehicul fiind obligat să circule cu viteză redusă, să respecte semnificația semnalizării rutiere și a regulilor de circulație aplicabile în acel loc.

În intersecții dirijarea circulației tramvaielor se poate realiza și prin semafoare având semnale luminoase de culoare albă, corelate cu semnalele luminoase pentru dirijarea circulației celorlalte vehicule.

Conducătorul vehiculului care intră într-o intersecție la culoarea verde a semaforului este obligat să respecte și semnificația indicatoarelor instalate în interiorul acesteia. În interiorul intersecției pot fi instalate indicatoare de ocolire, sau cu altă semnificație, respectarea acestora fiind obligatorie pentru toți cei care traversează intersecția.

II.2.3.3 Semnalele luminoase destinate pietonilor, bicicliștilor și alte semnale luminoase

II.2.3.3.1 Semnalele luminoase pentru pietoni

Semnalele luminoase pentru pietoni sunt de culoare verde și roșie. Acestea funcționează corelat cu semnalele pentru dirijarea circulației vehiculelor.

Semnalul de culoare verde poate avea în câmpul său imaginea unui pieton în mers, iar cel roșu, imaginea unui pieton oprit.

Semnalele luminoase pentru pietoni pot fi însoțite de semnale acustice pentru a asigura traversarea drumului de către nevăzători.

Pe sectoarele de drum unde valorile de trafic permit, administratorul drumului public, cu avizul poliției, poate amplasa în zona marcajului trecerii pentru pietoni semafoare sau panouri speciale cu comandă manuală a cererii de verde, care se poate face direct de către pietoni.

Semnalul de culoare verde permite trecerea.

Când semnalul de culoare verde începe să funcționeze intermitent înseamnă că timpul afectat traversării drumului este în curs de epuizare și urmează semnalul roșu. În acest caz, pietonul surprins în traversarea drumului trebuie să grăbească trecerea, iar dacă drumul este prevăzut cu un refugiu sau spațiu interzis circulației vehiculelor, să aștepte pe acesta apariția semnalului de culoare verde.

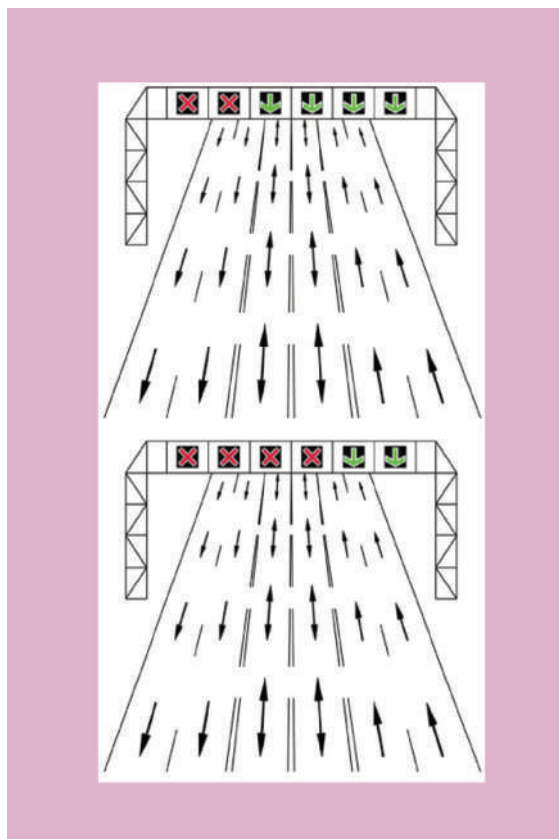
Semnalul de culoare verde intermitent și semnalul de culoare roșie interzic pietonilor să se angajeze în traversare pe partea carosabilă.

II.2.3.3.2 Semnalele luminoase pentru biciclete

Semnalul luminos destinat numai dirijării circulației bicicletelor are în câmpul său imaginea unei biciclete de culoare roșie, respectiv verde pe fond negru. Aceeași

destinație o are și semnalul luminos al unui semafor însoțit de un panou adițional pe care figurează o bicicletă.

II.2.3.3 Semnalele luminoase pentru benzi reversibile



Când deasupra benzilor de circulație sunt instalate dispozitive care emit semnale roșii și verzi, acestea sunt destinate semnalizării benzilor cu circulație reversibilă. Semnalul roșu, având forma a două bare încrucișate, interzice accesul vehiculelor pe banda deasupra căreia se găsește, iar semnalul verde, de forma unei săgeți cu vârful în jos, permite intrarea vehiculelor și circulația pe acea bandă.

Semnalul luminos intermediar care are forma unei sau unor săgeți de culoare galbenă ori albă cu vârful orientat către dreapta sau stânga jos anunță schimbarea semnalului verde, în cazul benzilor cu circulație reversibilă, ori faptul că banda deasupra căreia se află este pe punctul de a fi închisă circulației conducătorilor cărora li se adresează, aceștia fiind obligați să se deplaseze pe banda sau benzile indicate de săgeți.

II.2.4 Indicatoarele

II.2.4.1 Noțiuni generale

Indicatoarele se instalează, de regulă, pe partea dreaptă a sensului de mers. În cazul în care condițiile locale împiedică observarea din timp a indicatoarelor de către conducătorii cărora li se adresează, ele se pot instala ori repeta pe partea stângă, în zona mediană a drumului, pe un refugiu ori spațiu interzis circulației vehiculelor, deasupra părții carosabile sau de cealaltă parte a intersecției, în loc vizibil pentru toți participanții la trafic.

Indicatoarele pot fi însoțite de panouri cu semne adiționale conținând inscripții sau simboluri care le precizează, completează ori limitează semnificația.

Semnele adiționale se pot aplica pe panouri ce includ indicatoare ori chiar pe indicatoare, dacă înțelegerea semnificației acestora nu este afectată.

Pentru a fi vizibile și pe timp de noapte, indicatoarele rutiere trebuie să fie reflectorizante, luminoase ori iluminate.

Semnificația unui indicator este valabilă pe întreaga lățime a părții carosabile deschise circulației conducătorilor cărora li se adresează.

Când indicatorul este instalat deasupra benzii sau benzilor, semnificația lui este valabilă numai pentru banda ori benzile astfel semnalizate.

Indicatoarele instalate pe drumurile publice sunt:

- a)** de avertizare;
- b)** de reglementare, care pot fi:
 - 1.** de prioritate;
 - 2.** de interzicere sau restricție;
 - 3.** de obligare;
- c)** de orientare și informare, care pot fi:
 - 1.** de orientare;
 - 2.** de informare;
 - 3.** de informare turistică;
 - 4.** panouri adiționale;
 - 5.** indicatoare kilometrice și hectometrice;
- d)** mijloace de semnalizare a lucrărilor, care cuprind:
 - 1.** indicatoare rutiere temporare;
 - 2.** mijloace auxiliare de semnalizare a lucrărilor.

II.2.4.2 Indicatoarele de avertizare

O caracteristică pe care aceste indicatoare o au în comun este că au formă triunghiulară cu vârful în sus, chenarul triunghiului este de culoare roșie, iar desenul sau scrisul sunt de culoare neagră pe fond alb.

Atenție

Orice indicator cu aceste caracteristici este indicator de avertizare!

În comparație cu indicatoarele de orientare și informare, indicatoarele de avertizare creează obligații conducătorilor de vehicule prin aceea că impun luarea unor măsuri în vederea parcurgerii în condiții depline de siguranță a sectorului de drum periculos/locului unde se impun alte obligații în conformitate cu semnificația indicatoarelor și/sau marcajelor instalate/aplicate.

Semnificația indicatorului de avertizare începe din locul unde este amplasat. În cazul indicatoarelor care avertizează sectoare periculoase, zona de acțiune a indicatoarelor este reglementată prin plăcuțe adiționale.

Indicatoarele de avertizare se instalează înaintea locului periculos, la o distanță de maximum 50 m în localități, între 100 m și 250 m în afara localităților, respectiv între 500 m și 1.000 m pe autostrăzi și drumuri expres. Când condițiile din teren impun amplasarea

la o distanță mai mare, sub indicator se instalează un panou adițional „Distanța între indicator și începutul locului periculos”.

Pe autostrăzi și drumuri expres, în toate cazurile, sub indicator este obligatoriu să se instaleze un panou adițional „Distanța între indicator și începutul locului periculos”. În situația în care lungimea sectorului periculos depășește 1.000 m, sub indicator se montează panoul adițional „Lungimea sectorului periculos la care se referă indicatorul”.



Curbă la stânga



Curbă la dreapta

Indicatoarele se instalează la o distanță de maximum 50 m în localități și între 100 m și 250 m în afara localităților înainte de o curbă la stânga sau la dreapta. La întâlnirea acestor indicatoare, dacă vizibilitatea este redusă sub 50 de metri, conducătorului îi este interzisă efectuarea tuturor manevrelor (depășirea, oprirea, staționarea, mersul înapoi, întoarcerea) și este obligat să circule cu o viteză de maximum 30 km/h în localități și maximum 50 km/h în afara localităților.



Curbă dublă sau o succesiune de mai multe curbe, prima la stânga



Curbă dublă sau o succesiune de mai multe curbe, prima la dreapta

Indicatoarele se instalează atunci când urmează o succesiune de curbe, dacă distanța dintre acestea e mai mică de 250 m. Se instalează la o distanță de maximum 50 m în localități și între 100 m și 250 m în afara localităților înaintea primei curbe. Aceste indicatoare pot fi însoțite și de panouri adiționale, pe care este specificată distanța până la terminarea sectorului de drum periculos, dacă lungimea acestuia depășește 1.000 m. La întâlnirea acestor indicatoare, dacă vizibilitatea este redusă sub 50 de metri, conducătorului îi este interzisă efectuarea tuturor manevrelor (depășirea, oprirea, staționarea, mersul înapoi, întoarcerea) și este obligat să circule cu o viteză de maximum 30 km/h în localități și maximum 50 km/h în afara localităților.



Curbă deosebit de periculoasă

Indicatorul din imagine se instalează atunci când urmează o curbă deosebit de periculoasă, la o distanță de maximum 50 m în localități și între 100 m și 250 m în afara

localităților înaintea acestuia, iar vârful săgeților indică sensul virajului. La întâlnirea acestui indicator, conducătorului îi este interzisă efectuarea tuturor manevrelor (depășirea, oprirea, staționarea, mersul înapoi, întoarcerea) și este obligat să circule cu o viteză de maximum 30 km/h în localități și maximum 50 km/h în afara localităților.



Panouri succesive pentru curbe deosebit de periculoase

Se instalează câte 3, 5, 7 sau mai multe astfel de panouri în curbe cu raze mai mici de 100 m sau în curbe deosebit de periculoase precedate de aliniamente mai lungi de 1.000 m. Sunt amplasate în zona exterioră a curbilor, vârful săgeților indicând sensul virajului. La întâlnirea acestor indicatoare conducătorului îi este interzisă efectuarea tuturor manevrelor (depășirea, oprirea, staționarea, mersul înapoi, întoarcerea) și este obligat să circule cu o viteză de maximum 30 km/h în localități și maximum 50 km/h în afara localităților.



Coborâre periculoasă

Indicatorul se instalează la o distanță de maximum 50 m în localități și între 100 m și 250 m în afara localităților înainte de începutul sectorului de drum în pantă, când panta depășește 7%. Conducătorul auto nu este obligat să reducă viteza, dar

nu are voie să staționeze pe toată lungimea pantei, celelalte manevre nefiind interzise de acest indicator. Dacă drumul nu este suficient de lat pentru a permite trecerea a două vehicule unul pe lângă celălalt, are prioritate cel care urcă față de cel care coboară.



Urcare cu înclinare mare

Indicatorul se instalează la o distanță de maximum 50 m în localități și între 100 m și 250 m în afara localităților înainte de începutul sectorului de drum în rampă, când urcarea (rampa) depășește 7%. Dacă, pe parcursul rampei, vizibilitatea este redusă sub 50 m, toate manevrele sunt interzise. Dacă drumul nu este suficient de lat pentru a permite trecerea a două vehicule unul pe lângă celălalt, are prioritate cel care urcă față de cel care coboară.



Drum îngustat pe ambele părți



Drum îngustat pe partea dreaptă



Drum îngustat pe partea stângă

Indicatoarele din imaginile de mai sus se amplasează la o distanță de maximum 50 m în localități și între 100 m și 250 m în afara localităților înainte de locul în care sectorul de drum începe să se îngusteze pe ambele părți, pe partea dreaptă, respectiv pe partea stângă cu cel puțin jumătate de metru. La întâlnirea acestor indicatoare, conducătorul auto este obligat să reducă viteza, iar manevrele de oprire, staționare, mersul înapoi și întoarcerea sunt interzise. Indicatorul poate fi însoțit și de indicatoare pentru reglementarea priorității pe drumul îngustat.



Acostament periculos

Indicatorul se instalează la o distanță de maximum 50 m în localități și între 100 m și 250 m în afara localităților înainte de începutul sectorului de drum cu acostament periculos. În zona de acțiune a indicatorului sunt interzise întoarcerea și mersul cu spatele.



Drum aglomerat

Indicatorul se instalează înaintea porțiunilor de drum unde în mod frecvent există

trafic intens. Conducătorii auto trebuie să își adapteze stilul de condus la traficul intens și să respecte regulile de circulație. Trebuie avută în vedere obligația legală conform căreia conducătorul unui vehicul care circulă în spatele altuia are obligația de a păstra o distanță suficientă față de acesta, pentru evitarea coliziunii.



Tunel

Indicatorul se instalează la o distanță de maximum 50 m în localități și între 100 m și 250 m în afara localităților înainte de intrarea într-un tunel. În tunel toate manevrele (depășirea, oprirea, staționarea, mersul înapoi, întoarcerea) sunt interzise. Este obligatorie aprinderea luminilor de întâlnire, iar în caz de imobilizare involuntară, oprirea motorului.



Pod mobil

Se amplasează la o distanță de maximum 50 m în localități și între 100 m și 250 m în afara localităților înainte de podul mobil. Dacă podul este ridicat, oprirea este obligatorie. Pe pod sunt interzise toate manevrele (depășirea, oprirea, staționarea, mersul înapoi, întoarcerea). Prin excepție, pot fi depășite în aceste locuri vehiculele cu tracțiune animală, motocicletele fără ataș, mopedele și bicicletele, dacă vizibilitatea asupra drumului este asigurată

pe o distanță mai mare de 20 m, iar lățimea drumului este de cel puțin 7 m.



Leșire spre un chei sau mal abrupt

Indicatorul atenționează conducătorul auto că, pe direcția în față, drumul se termină deasupra cheiului sau malului abrupt.



Drum cu denivelări

Se amplasează la o distanță de maximum 50 m în localități și între 100 m și 250 m în afara localităților înainte de locul periculos. Dacă lungimea sectorului de drum depășește 0,5 km, indicatorul este însoțit de un panou adițional pe care este specificată lungimea sectorului de drum cu denivelări. La întâlnirea acestui indicator conducătorii auto sunt obligați să circule cu maximum 30 km/h în localități și maximum 50 km/h în afara localităților.



Denivelare pentru limitarea vitezei

Se instalează pentru a avertiza faptul că pe carosabil sunt instalate dispozitive

menite a-i determina pe conducătorii auto să reducă viteza. Nu creează obligații pentru conducătorii auto. A nu fi confundat cu indicatorul „drum cu denivelări”. Cel din urmă are „două cocoșe”.



Drum alunecos

Avertizează conducătorii auto că drumul poate fi alunecos. Se recomandă evitarea bruscării volanului și folosirii excesive a frânelor. Nu impune obligații conducătorilor auto.



Împroșcare cu pietriș

Poate fi însoțit de indicatorul „Interzis autovehiculelor de a circula fără a menține între ele un interval de cel puțin X m”, deoarece există riscul ca pietrișul de pe partea carosabilă să fie aruncat de roțile vehiculului către ceilalți participanți la trafic. La întâlnirea acestui indicator se recomandă reducerea vitezei și păstrarea unei distanțe corespunzătoare față de vehiculul care circulă în față. Nu impune obligații conducătorilor auto.
