

# ÎNTREBĂRI ȘI TESTE

PENTRU EXAMENUL DE CONDUCERE AUTO

# CURS

## de legislație rutieră

### 2022

**Valentin Constantin Marin**

Ediție revizuită și adăugită

Conține modificările aduse de:

**UG 226/2020** intrate în vigoare la data de 1 ianuarie 2021,

**Legea 78/2021** intrate în vigoare la data de 16 aprilie 2021.

# CAPITOLUL II

## Semnalizarea rutieră

### II.1 Noțiuni generale

Circulația pe drumurile publice se desfășoară în conformitate cu regulile de circulație și cu respectarea semnificației semnalizării rutiere realizate prin mijloacele de semnalizare, semnalele și indicațiile polițistului rutier care dirijează circulația, semnalele speciale de avertizare luminoase sau sonore, de semnalizare temporară și semnalele conducătorilor de vehicule.

Participanții la trafic sunt obligați să respecte și semnalele polițiștilor de frontieră, ale îndrumătorilor de circulație ai Ministerului Apărării Naționale, ale organelor fiscale din cadrul Agenției Naționale de Administrare Fiscală aflați în îndeplinirea atribuțiilor de serviciu, ale agenților căilor ferate, ale persoanelor desemnate pentru dirijarea circulației pe sectoarele de drum pe care se execută lucrări de reabilitare a acestora, ale membrilor patrulelor școlare de circulație care acționează în imediata apropiere a unităților de învățământ, precum și ale nevătărilor.

Se interzic:

- a)** amplasarea, în zona drumului public, de construcții, panouri sau dispozitive ce pot fi confundate cu indicatoarele sau cu instalațiile ce servesc la semnalizarea rutieră ori realizarea de amenajări sau alte obstacole care sunt de natură să limiteze vizibilitatea ori eficacitatea acestora, să stânjenească participanții la trafic sau să le distragă atenția, punând în pericol siguranța circulației;
- b)** lipirea de afișe, inscripții sau înscrisuri pe indicatoarele ori dispozitivele ce servesc la semnalizarea rutieră, inclusiv pe suporturile acestora.

### II.2 Mijloacele de semnalizare rutieră

Participanții la trafic trebuie să respecte regulile de circulație, semnalele, indicațiile și dispozițiile polițistului rutier, precum și semnificația diferitelor tipuri de mijloace de semnalizare rutieră, în următoarea ordine de prioritate:

- a)** semnalele, indicațiile și dispozițiile polițistului rutier;
- b)** semnalele speciale de avertizare, luminoase sau sonore ale autovehiculelor cu regim prioritar de circulație;

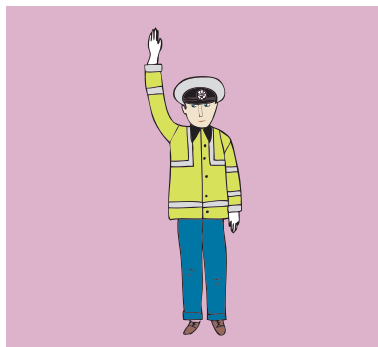
- c) semnalizarea temporară care modifică regimul normal de desfășurare a circulației;
- d) semnalele luminoase sau sonore;
- e) indicatoarele;
- f) marcajele;
- g) regulile de circulație.

Foarte important este să reținem că enumerarea de mai sus nu este opțională, ci aceasta este ordinea în care trebuie respectate diferitele tipuri de mijloace de semnalizare rutieră. De asemenea, reținem faptul că semnalele, indicațiile și dispozițiile polițistului rutier sunt obligatorii pentru participanții la trafic, oricare ar fi semnalizarea pe acea porțiune de drum public în acel moment. Spre exemplu, chiar dacă semaforul este roșu, trebuie să ne continuăm deplasarea în cazul în care polițistul rutier ne face semn în acest fel. Sau, chiar dacă polițistul rutier a efectuat semnal de oprire pentru toată lumea, ne continuăm deplasarea doar dacă polițistul rutier ne face semn în acest sens.

Mai jos prezentăm detaliat mijloacele de semnalizare rutieră, semnificația acestora și obligațiile participanților la trafic la întâlnirea lor.

## II.2.1 Semnalele polițiștilor și ale altor persoane care dirijează circulația

### II.2.1.1 Semnalele polițistului care dirijează circulația au următoarele semnificații:

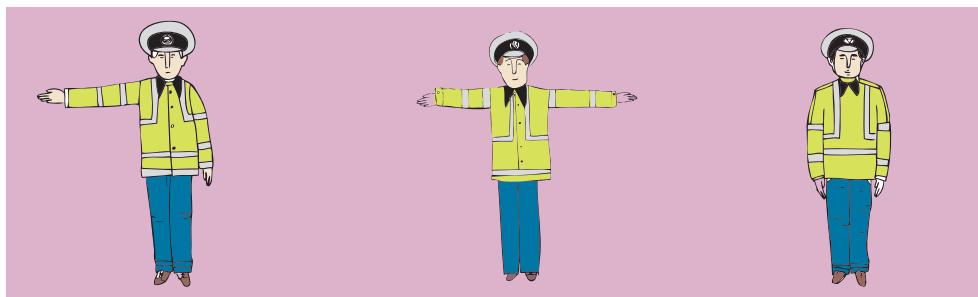


**1)** brațul ridicat vertical semnifică „atenție, oprire” pentru toți participanții la trafic care se apropie, cu excepția conducătorilor de vehicule care nu ar mai putea opri în condiții de siguranță. Dacă semnalul este dat într-o intersecție, acesta nu impune oprirea conducătorilor de vehicule care se află deja angajați în traversare.

#### Atenție!

Nu confundați în teste brațul ridicat vertical cu brațele întinse orizontal. Brațul ridicat vertical impune oprirea pentru toți participanții la trafic care se apropie de polițist, indiferent de direcția din care vin sau se duc. Direcția din care vin participanții la trafic nu intersectează brațul ridicat vertical. Intersectarea brațului polițistului de către direcția din care vin participanții la trafic are loc doar în cazul brațului întins orizontal.

**2)** brațul sau brațele întinse orizontal semnifică „oprire” pentru toți participanții la trafic care, indiferent de sensul lor de mers, circulă din direcția sau direcțiile intersectate de brațul sau brațele întinse. După ce a dat acest semnal, polițistul poate coborî brațul sau brațele, poziția sa însemnând, de asemenea, „oprire” pentru participanții la trafic care vin din față ori din spate.



### Atenție!

Semnalul de oprire efectuat cu brațul sau brațele întinse orizontal se adresează participanților la trafic care circulă din direcția sau direcțiile care intersectează brațele polițistului. Astfel, nu luăm în calcul direcția spre care se îndreaptă participantul care poate intersecta brațul sau brațele polițistului. Mai simplu spus, având în vedere că în România circulația se desfășoară pe partea dreaptă, dacă polițistul are brațul drept întins orizontal trebuie să oprească cei care vin din spatele său, dacă are brațul stâng întins orizontal trebuie să oprească cei care vin din fața lui, iar dacă are întinse ambele brațe orizontal trebuie să oprească cei care vin din fața și din spatele acestuia.

Referitor la faptul că polițistul poate coborî brațul sau brațele după ce a efectuat semnalele prezentate mai sus, trebuie avut în vedere că, dacă întâlnim polițistul în intersecție cu brațele întinse pe lângă corp aceasta înseamnă oprire pentru cei care vin din față sau din spate. Ne putem continua deplasarea doar când polițistul ne indică acest lucru.

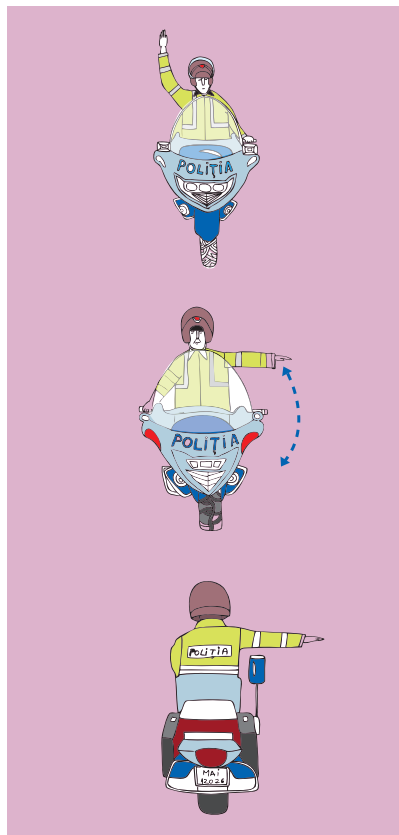
**3)** balansarea, pe timp de noapte, în plan vertical, a unui dispozitiv cu lumină roșie ori a bastonului fluorescent-reflectorizant semnifică „oprire” pentru participanții la trafic spre care este îndreptat.

**4)** balansarea pe verticală a brațului, având palma orientată către sol, semnifică reducerea vitezei. Nu trebuie să confundăm acest semnal cu semnalul constând în balansarea, pe timp de noapte, în plan vertical, a unui dispozitiv cu lumină roșie ori a bastonului fluorescent-reflectorizant care semnifică oprire.

**5)** rotirea vioaie a brațului semnifică mărirea vitezei de deplasare a vehiculelor sau grăbirea traversării drumului de către pietoni.

**6)** polițistul care dirijează circulația poate efectua semnal cu brațul ca vehiculul să avanseze, să depășească, să treacă prin față ori prin spatele său, să îl ocolească prin partea sa stângă sau dreaptă, iar pietonii să traverseze drumul ori să se oprească.

## Semnalele polițistului de pe motocicletă de poliție



### Oprire

Când un polițist, care circulă pe motocicletă, ridică brațul vertical, toți participanții la trafic sunt obligați să oprească.

### Reduceți viteza

Atunci când un polițist, care circulă pe motocicletă, balansează brațul pe verticală, participanții la trafic sunt obligați să reducă viteza.

### Oprire

În situația în care un polițist, care circulă pe motocicletă, are brațul întins orizontal, participanții la trafic care circulă în spatele acestuia sunt obligați să oprească.

## II.2.1.2 Semnalele altor persoane care dirijează circulația

Oprirea participanților la trafic este obligatorie și la semnalele date de:

- a) polițiștii de frontieră;
- b) îndrumătorii de circulație ai Ministerului Apărării Naționale;
- c) agenții de cale ferată, la trecerile la nivel;
- d) personalul autorizat din zona lucrărilor pe drumurile publice.

Persoanele prevăzute mai sus pot efectua și următoarele semnale:

- 1) balansarea brațului în plan vertical, cu palma mâinii orientată către sol sau cu un mijloc de semnalizare, care semnifică reducerea vitezei;
- 2) rotirea vicioasă a brațului, care semnifică mărirea vitezei de deplasare a vehiculelor, inclusiv grăbirea traversării drumului de către pietoni;

- e) membrii patrulelor școlare de circulație, la trecerile pentru pietoni din apropierea unităților de învățământ;
- f) nevăzători, prin ridicarea bastonului alb, atunci când aceștia traversează strada. Nevăzătorii pot traversa pe oriunde nefiind obligați să folosească trecerile pentru pietoni deoarece este posibil să nu cunoască despre existența acestora în anumite locuri. Din acest motiv, avem obligația să oprim la semnalul efectuat de aceștia.

## II.2.2 Semnalele speciale de avertizare luminoase sau sonore ale autovehiculelor cu regim prioritar de circulație

### II.2.2.1 Semnalele speciale de avertizare luminoase și sonore

Aceste semnale sunt emise intermitent de dispozitivele de iluminare montate pe autovehicule și au următoarele semnificații:

- a) lumina roșie obligă participanții la trafic să oprească în direcția de mers cât mai aproape de marginea drumului. Bineînțeles că prin aceasta se înțelege inclusiv faptul că trebuie să acordăm prioritate autovehiculelor cu regim prioritar de circulație cu lumină roșie (vezi definiția priorității de trecere și acordării priorității);
- b) lumina albastră obligă participanții la trafic să acorde prioritate de trecere;
- c) lumina galbenă obligă participanții la trafic să circule cu atenție.

Sunt autorizate să utilizeze semnale speciale de avertizare luminoase:

- a) pentru lumina roșie – autovehiculele aparținând poliției și pompierilor.

Conducătorii de vehicule sunt obligați să oprească imediat, pe acostament sau, în lipsa acestuia, cât mai aproape de marginea drumului sau bordura trotuarului, în sensul de deplasare, la apropierea și la trecerea autovehiculelor cu regim de circulație prioritară care au în funcțiune mijloacele speciale de avertizare luminoasă de culoare roșie și sonore, iar pietonilor le sunt interzise traversarea și circulația pe carosabil până la trecerea vehiculelor respective.

- b) pentru lumina albastră – autovehiculele aparținând poliției, jandarmeriei, poliției de frontieră, serviciului de ambulanță sau medicină legală, protecției civile, Ministerului Apărării Naționale, Serviciului de Informații Externe, Serviciului de Telecomunicații Speciale, unităților speciale ale Serviciului Român de Informații și ale Serviciului de Protecție și Pază, Administrației Naționale a Penitenciarelor din cadrul Ministerului Justiției, precum și autovehiculele de serviciu ale unităților de parchet din Ministerul Public, atunci când se deplasează în acțiuni de intervenție sau în misiuni care au caracter de urgență.

Conducătorii de vehicule sunt obligați să reducă viteza, să circule cât mai aproape de marginea drumului în sensul de deplasare și să acorde prioritate la trecerea autovehiculelor cu regim de circulație prioritară care au în funcțiune mijloacele speciale de avertizare luminoasă de culoare albastră și sonore, iar pietonilor le sunt interzise traversarea și circulația pe carosabil până la trecerea vehiculelor respective.

Observăm că autovehiculele poliției pot folosi atât lumina albastră, cât și cea roșie. Comportamentul nostru la întâlnirea mașinii poliției având semnalele luminoase de culoare roșie și albastră și sonore în funcțiune va fi cel prevăzut mai sus la litera a).

Trebuie remarcată și diferența de comportament la întâlnirea vehiculelor cu regim prioritar de circulație în funcție de culoarea luminilor speciale. La culoarea roșie, conducătorii de vehicule sunt obligați să oprească imediat, pe acostament sau, în lipsa acestuia, cât mai aproape de marginea drumului sau bordura trotuarului, în sensul de deplasare, iar la culoarea albastră conducătorii de vehicule sunt obligați să reducă viteza, să circule cât mai aproape de marginea drumului în sensul de deplasare.

### **Atenție!**

În situațiile în care se pune problema de acordare a priorității (vezi definiția de acordare a priorității), conducătorii de vehicule sunt obligați să acorde prioritate și autovehiculelor cu lumină roșie și celor cu lumină albastră.

- c) pentru lumina galbenă – autovehiculele cu mase și/sau dimensiuni de gabarit depășite ori care însoțesc asemenea vehicule, cele care transportă anumite mărfuri sau substanțe periculoase, cele destinate întreținerii, reparării ori verificării unor lucrări efectuate în partea carosabilă sau executării unor lucrări de drumuri, curățeniei străzilor, dezapezirii sau tractării, transportului și depănării autovehiculelor rămase în pană sau avariate, precum și tractoarele care tractează utilajele agricole și tehnologice cu dimensiuni de gabarit depășite. La întâlnirea acestora participanții la trafic sunt obligați să circule cu atenție.

Autovehiculele cu regim prioritar de circulație trebuie să fie echipate și cu mijloace speciale sonore de avertizare.

Pe autovehiculele aparținând poliției și pe cele cu lumină galbenă pot fi instalate și dispozitive luminoase cu mesaje variabile, destinate participanților la trafic.

Pe autovehiculele Agenției Naționale de Administrare Fiscală, inscripționate vizibil cu denumirea și sigla instituției din care fac parte, pot fi instalate dispozitive luminoase cu mesaje variabile, de care se poate face uz pentru oprirea în trafic a autovehiculelor în scopul exercitării atribuțiilor de control specifice, potrivit legii.

### **II.2.2.2 Semnalele utilizate de conducătorii autovehiculelor cu regim de circulație prioritară și obligațiile celorlalți participanți la trafic**

Semnalele mijloacelor speciale de avertizare luminoasă și sonoră, se folosesc de către conducătorii autovehiculelor cu regim de circulație prioritară, numai dacă intervenția sau misiunea impune urgență.

Semnalele mijloacelor de avertizare luminoasă pot fi folosite și fără a fi însoțite de cele sonore, în funcție de natura misiunii ori de condițiile de trafic, situație în care autovehiculul respectiv nu are regim de circulație prioritară. Deci, în situația în care întâlnim în trafic un autovehicul al poliției, salvării, pompierilor, etc. având în funcțiune semnalele speciale luminoase fără cele sonore, nu avem nicio obligație specială.

Se interzice utilizarea semnalelor mijloacelor de avertizare sonoră separat de cele luminoase.

Conducătorii autovehiculelor care au dreptul de a folosi semnale speciale luminoase și sonore pot încălca regimul legal de viteză sau alte reguli de circulație, cu excepția celor care reglementează trecerea la nivel cu calea ferată, atunci când se deplasează în acțiuni de intervenție sau în misiuni care au caracter de urgență. Astfel, reținem faptul că și conducătorii autovehiculelor poliției, salvării, pompierilor etc. sunt obligați să respecte regulile ce reglementează trecerea la nivel cu calea ferată chiar și în situația când au în funcțiune semnale speciale de avertizare luminoasă și sonoră.

Când pe drumul public circulația este dirijată de un polițist rutier, conducătorii autovehiculelor cu regim prioritar de circulație trebuie să respecte semnalele, indicațiile și dispozițiile acestuia.

Când două autovehicule cu regim de circulație prioritară, care se deplasează în misiune având semnalele luminoase și sonore în funcțiune, se apropie de o intersecție, venind din direcții diferite, vehiculul care circulă din partea dreaptă are prioritate (regula enunțată cu titlu de exemplu în cadrul secțiunii „Cuvânt-înainte”).

Polițistul rutier aflat într-un autovehicul al poliției poate utiliza și dispozitive luminoase cu mesaje variabile pentru a transmite o dispoziție sau o indicație participanților la trafic. Aceste semnale pot fi adresate concomitent cu transmiterea unui apel prin amplificatorul de voce.

Polițistul rutier aflat într-un autovehicul al poliției poate executa semnale cu brațul, cu sau fără baston reflectorizant, scos pe partea laterală dreapta a vehiculului. Acest semnal semnifică oprire pentru conducătorii vehiculelor care circulă în spatele autovehiculului poliției. Același semnal efectuat pe partea stângă a autovehiculului semnifică oprire pentru conducătorii vehiculelor care circulă pe banda din partea stângă în același sens de mers ori în sens opus celui al autovehiculului poliției.



Conducătorii de autovehicule care se apropie de o coloană oficială o pot depăși dacă li se semnalizează această manevră de către polițistul rutier. Se interzice altor participanți la trafic intercalarea sau atașarea la o astfel de coloană oficială.

## II.2.3 Semnalele luminoase

### II.2.3.1 Prezentare generală a semnalelor luminoase

Semnalele luminoase sunt lumini albe sau colorate diferit, emise succesiv, continuu sau intermitent, de unul sau mai multe corpuri de iluminat care compun un semafor.

După numărul corpurilor de iluminat, semafoarele sunt:



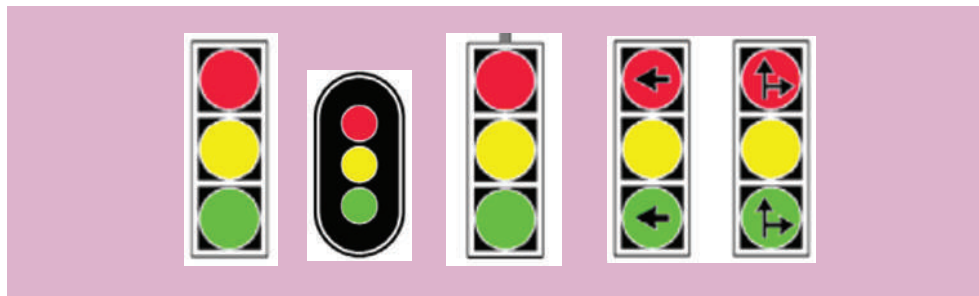
**a)** cu un corp de iluminat, cu lumină intermitentă de avertizare;



**b)** cu două corpuri de iluminat, pentru pietoni și bicicliști;



c) cu trei corpuri de iluminat, pentru vehicule;



d) cu patru sau mai multe corpuri de iluminat, pentru tramvaie.



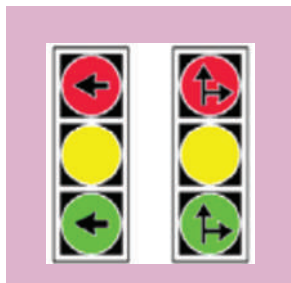
Semafoarele se montează în axul vertical al stâlpului sau pe consolă, pe portal ori suspendate pe cabluri, succesiunea culorilor lentilelor, de sus în jos, fiind următoarea:

- a) la semaforul cu trei culori ordinea semnalelor este: roșu, galben, verde;
- b) la semaforul cu două culori ordinea semnalelor este: roșu, verde;
- c) la semaforul pentru tramvaie sunt dispuse trei pe orizontală la partea superioară și unul la partea inferioară, toate cu lumină albă.

Semafoarele care emit semnale luminoase pentru dirijarea circulației în intersecții se instalează obligatoriu înainte de intersecție, astfel încât să fie vizibile de la o distanță de cel puțin 50 m. Acestea pot fi repetate în mijlocul, deasupra ori de cealaltă parte a intersecției.

Referitor la regula de mai sus, este posibil să întâlniți în teste o întrebare de genul „este obligatoriu să respectați semnificația unui semafor instalat deasupra intersecției?”. Răspunsul corect, deși puțin forțat, este „da, dacă acesta este precedat de un semafor instalat înaintea intersecției”.

Semnificația semnalelor luminoase pentru dirijarea circulației vehiculelor este valabilă pe întreaga lățime a părții carosabile deschise circulației conducătorilor cărora li se adresează. Pe drumurile cu două sau mai multe benzi pe sens, pentru direcții diferite, delimitate prin marcaje longitudinale, semafoarele se pot instala deasupra uneia sau unora dintre benzi, caz în care semnificația semnalelor luminoase se limitează la banda sau benzile astfel semnalizate. Reținem regula conform căreia semafoarele instalate deasupra unei sau unor benzi se adresează doar celor care circulă pe acea sau acele benzi.



Pe lămpile de culoare roșie sau verde ale semafoarelor pot fi aplicate săgeți de culoare neagră care indică direcțiile de deplasare corespunzătoare acestora. În acest caz interdicția sau permisiunea de trecere impusă de semnalul luminos este limitată la direcția sau direcțiile indicate prin aceste săgeți. Aceeași semnificație o au și săgețile aplicate pe panourile adiționale ce însoțesc, la partea inferioară, semafoarele. Săgeata pentru mersul înainte are vârful în sus.

Semafoarele pentru tramvaie au forma de casetă cu patru corpuri de iluminat de culoare albă, dintre care trei sunt poziționate orizontal și unul sub cel din mijloc, însoțite de panouri cu semne adiționale.

Semnalul de liberă trecere pentru tramvaie este dat de combinația luminoasă a lămpii inferioare cu una dintre cele trei lămpi situate la partea superioară pentru indicarea direcției.

Semnalul de interdicere a trecerii tramvaiului este dat de iluminarea concomitentă a celor trei lumini din partea superioară a casetei.

### II.2.3.2 Semnalele luminoase pentru dirijarea circulației în intersecții

Semnalele luminoase pentru dirijarea circulației în intersecții au următoarele semnificații:

- semnalul de culoare verde permite trecerea;
- semnalul de culoare galbenă care apare după stingerea celui de culoare verde interzice trecerea cu excepția celor care nu ar mai putea opri vehiculul în condiții de siguranță;
- semnalul de culoare roșie interzice trecerea;
- semnalul de culoare galbenă împreună cu cel de culoare roșie interzic trecerea.

Astfel, ordinea prezentată mai sus este ordinea în care trebuie să se succedă culorile semaforului pentru vehicule (care are trei culori) și anume: verde, galben, roșu, roșu cu galben, după care ciclul se reia. Bineînțeles, ați observat că în România poziția roșu cu galben nu este întâlnită foarte des dar, trebuie să nu uitați de semnificația acesteia (interzice trecerea).

Semnalul de culoare verde permite trecerea.

Când semaforul este însoțit de una sau mai multe lămpi care emit lumină intermitentă de culoare verde sub forma unei săgeți pe fond negru către dreapta, acestea permit trecerea numai în direcția indicată, oricare ar fi în acel moment semnalul în funcțiune al semaforului. Bineînțeles, trecerea se va efectua numai după acordarea priorității pietonilor care traversează pe culoarea verde a semaforului destinat lor, dar și a vehiculelor care circulă din stânga și traversează intersecția la culoarea verde a semaforului cu trei culori destinat lor.

Semnalul de culoare roșie interzice trecerea.

La semnalul de culoare roșie vehiculul trebuie oprit înaintea marcajului pentru oprire sau, după caz, pentru trecerea pietonilor, iar în lipsa acestuia, în dreptul semaforului (pentru a putea vedea semaforul). Dacă semaforul este instalat deasupra ori de cealaltă parte a intersecției, în lipsa marcajului pentru oprire sau pentru trecerea pietonilor, vehiculul trebuie oprit înainte de marginea părții carosabile a drumului ce urmează a fi intersectat.

Atunci când semnalul de culoare roșie funcționează concomitent cu cel de culoare galbenă, acesta anunță apariția semnalului de culoare verde și interzice trecerea.

Când semnalul de culoare galbenă apare după semnalul de culoare verde, conducătorul vehiculului care se apropie de intersecție nu trebuie să intre în intersecție, cu excepția situației în care, la apariția semnalului, se află atât de aproape de a intra, încât nu ar mai putea opri vehiculul în condiții de siguranță.

Semnalul de culoare galbenă intermitent permite trecerea, conducătorul de vehicul fiind obligat să circule cu viteză redusă, să respecte semnificația semnalizării rutiere și a regulilor de circulație aplicabile în acel loc.

În intersecții dirijarea circulației tramvaielor se poate realiza și prin semafoare având semnale luminoase de culoare albă, corelate cu semnalele luminoase pentru dirijarea circulației celorlalte vehicule.

Conducătorul vehiculului care intră într-o intersecție la culoarea verde a semaforului este obligat să respecte și semnificația indicatoarelor instalate în interiorul acesteia. În interiorul intersecției pot fi instalate indicatoare de ocolire, sau cu altă semnificație, respectarea acestora fiind obligatorie pentru toți cei care traversează intersecția.

### **II.2.3.3 Semnalele luminoase destinate pietonilor, bicicliștilor și alte semnale luminoase**

#### **II.2.3.3.1 Semnalele luminoase pentru pietoni**

Semnalele luminoase pentru pietoni sunt de culoare verde și roșie. Acestea funcționează corelat cu semnalele pentru dirijarea circulației vehiculelor.

Semnalul de culoare verde poate avea în câmpul său imaginea unui pieton în mers, iar cel roșu, imaginea unui pieton oprit.

Semnalele luminoase pentru pietoni pot fi însoțite de semnale acustice pentru a asigura traversarea drumului de către nevăzători.

Pe sectoarele de drum unde valorile de trafic permit, administratorul drumului public, cu avizul poliției, poate amplasa în zona marcajului trecerii pentru pietoni semafoare sau panouri speciale cu comandă manuală a cererii de verde, care se poate face direct de către pietoni.

Semnalul de culoare verde permite trecerea.

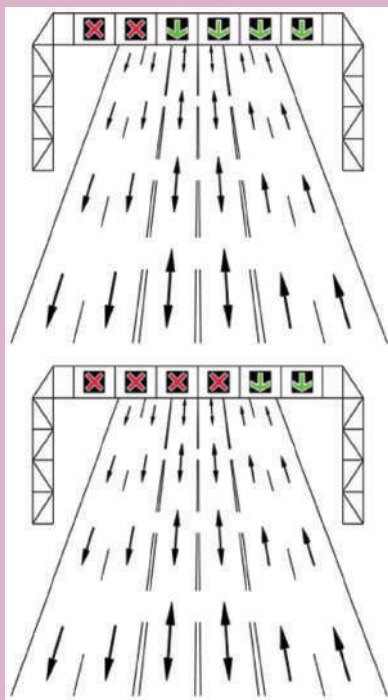
Când semnalul de culoare verde începe să funcționeze intermitent înseamnă că timpul afectat traversării drumului este în curs de epuizare și urmează semnalul roșu. În acest caz, pietonul surprins în traversarea drumului trebuie să grăbească trecerea, iar dacă drumul este prevăzut cu un refugiu sau spațiu interzis circulației vehiculelor, să aștepte pe acesta apariția semnalului de culoare verde.

Semnalul de culoare verde intermitent și semnalul de culoare roșie interzic pietonilor să se angajeze în traversare pe partea carosabilă.

#### **II.2.3.3.2 Semnalele luminoase pentru biciclete**

Semnalul luminos destinat numai dirijării circulației bicicletelor are în câmpul său imaginea unei biciclete de culoare roșie, respectiv verde pe fond negru. Aceeași destinație o are și semnalul luminos al unui semafor însoțit de un panou adițional pe care figurează o bicicletă.

### II.2.3.3.3 Semnalele luminoase pentru benzi reversibile



Când deasupra benzilor de circulație sunt instalate dispozitive care emit semnale roșii și verzi, acestea sunt destinate semnalizării benzilor cu circulație reversibilă. Semnalul roșu, având forma a două bare încrucișate, interzice accesul vehiculelor pe banda deasupra căreia se găsește, iar semnalul verde, de forma unei săgeți cu vârful în jos, permite intrarea vehiculelor și circulația pe acea bandă.

Semnalul luminos intermediar care are forma unei sau unor săgeți de culoare galbenă ori albă cu vârful orientat către dreapta sau stânga jos anunță schimbarea semnalului verde, în cazul benzilor cu circulație reversibilă, ori faptul că banda deasupra căreia se află este pe punctul de a fi închisă circulației conducătorilor cărora li se adresează, aceștia fiind obligați să se deplaseze pe banda sau benzile indicate de săgeți.

## II.2.4 Indicatoarele

### II.2.4.1 Noțiuni generale

Indicatoarele se instalează, de regulă, pe partea dreaptă a sensului de mers. În cazul în care condițiile locale împiedică observarea din timp a indicatoarelor de către conducătorii cărora li se adresează, ele se pot instala ori repeta pe partea stângă, în zona mediană a drumului, pe un refugiu ori spațiu interzis circulației vehiculelor, deasupra părții carosabile sau de cealaltă parte a intersecției, în loc vizibil pentru toți participanții la trafic.

Indicatoarele pot fi însoțite de panouri cu semne adiționale conținând inscripții sau simboluri care le precizează, completează ori limitează semnificația.

Semnele adiționale se pot aplica pe panouri ce includ indicatoare ori chiar pe indicatoare, dacă înțelegerea semnificației acestora nu este afectată.