

KÉVIN BORDI

SAMY ROBIN

# CUM SĂ CÂȘTIGI , LA ȘAH

[CHIAR ȘI ATUNCI CÂND  
,  
EȘTI ÎNCEPĂTOR]

**CUM SĂ CONTROLEZI PARTIDA DE LA PRIMA MUTARE PÂNĂ LA MAT**

Traducere din limba franceză de  
Ionuț Pepenel

Editura Paralela 45

# INTRODUCERE

---

**D**eschizându-vă poarta către lumea noastră de entuziaști, în aceste pagini vă oferim o abordare personală și singulară. Împărtășim cu dumneavoastră imaginația, emoțiile și viziunea noastră asupra jocului, în speranța de a vă îmbarca în această călătorie extraordinară care este șahul.

În copilărie, am fost scufundați într-un cazan cu poțiune magică și de atunci un drum colorat în alb și negru ne ghidează pașii. Cu toate acestea, nu există o vârstă pentru a fi cuprins de farmecul acestui joc. Departe de stereotipuri, el reunește generații și medii în jurul unei singure ambiții, confruntarea între două minți și ideile lor.

Vom încerca să vă dezvăluim această lume, astfel încât să v-o puteți însuși. Cadrul acestei cărți vă va însoți în explorarea voastră, făcându-vă puțin câte puțin să vă depășiți limitele.

Pe tot parcursul poveștii, un cod de culori vă va ajuta să înțelegeți analizele și diagramele noastre și să pătrundeți în această lume. Veți descoperi, încă din prezentarea regulilor de joc, anumite strategii și tactici pentru a înțelege mai bine personalitatea fiecăreia dintre piesele de pe tabla de șah. Odată ce ați prins gustul, veți fi gata să jonglați între tactici și scheme de mat, prevăzute cu exerciții care să vă condimenteze bătăliile. Partidele demonstrative vor fi introduse la momentul potrivit pentru a testa, prin ochii campionilor, primele voastre abilități de joc. În cele din urmă, pentru a ne asigura că povestea are un final fericit, am conceput pentru voi mai multe situații în care mutarea finală vă poate asigura victoria.

Să aveți o aventură minunată!

# CUPRINS

---

<b>REGULILE ȘI NOTAȚIA</b> .....	4	<b>CELE 10 TIPURI DE MAT</b> .....	82
Tabla de joc.....	5	Matul pe culoar.....	84
Mutarea pieselor.....	6	Maturile în h7.....	88
Rocada.....	12	Matul lui Damiano.....	92
Rezultatele unei partide.....	13	Maturile în g7.....	96
Notația.....	17	Matul lui Lolli.....	100
Codul culorilor.....	19	Matul cu epoleți.....	104
 		Matul arab.....	108
<b>DESCHIDEREA</b> .....	20	Matul lui Boden.....	112
Cele 10 porunci ale șahului.....	21	Matul sufocat.....	116
Cei trei piloni ai deschiderii.....	22	Matul lui Legal.....	120
Matul prostului.....	26	 	
Matul începătorului.....	27	<b>PARTIDE DEMONSTRATIVE</b> .....	124
Tehnica matului în scări (cu două turnuri).....	30	Partida italiană.....	126
 		Înfruntarea Apărării franceze.....	132
<b>ECHILIBRUL MATERIAL</b> .....	33	Apărarea scandinavă.....	138
Cartea de identitate a pieselor.....	34	Deschiderea scandinavă: sacrificarea unui pion.....	143
Schimburile.....	35	Înfruntarea Sistemului londonez.....	149
 		Înfruntarea apărării Caro-Kann.....	154
<b>TACTICA</b> .....	40	 	
Furculița (sau dublul atac).....	42	<b>FINALUL PARTIDEI</b> .....	160
Țintuirea.....	46	Mat cu rege și regină împotriva regelui.....	162
Atacul în șir (țintuirea inversă).....	50	Mat cu rege și turn împotriva regelui.....	166
Descoperirea.....	54	Totul despre pioni.....	170
Eliminarea apărătorului.....	58	Rege și pion împotriva regelui.....	176
Devierea.....	62	De reținut.....	185
Prinderea piesei.....	66	 	
Atacul intermediar.....	70	Concluzii.....	191
Combi-națiile pentru a face remiză: șah perpetuu și pat.....	74		
Subpromovarea.....	78		

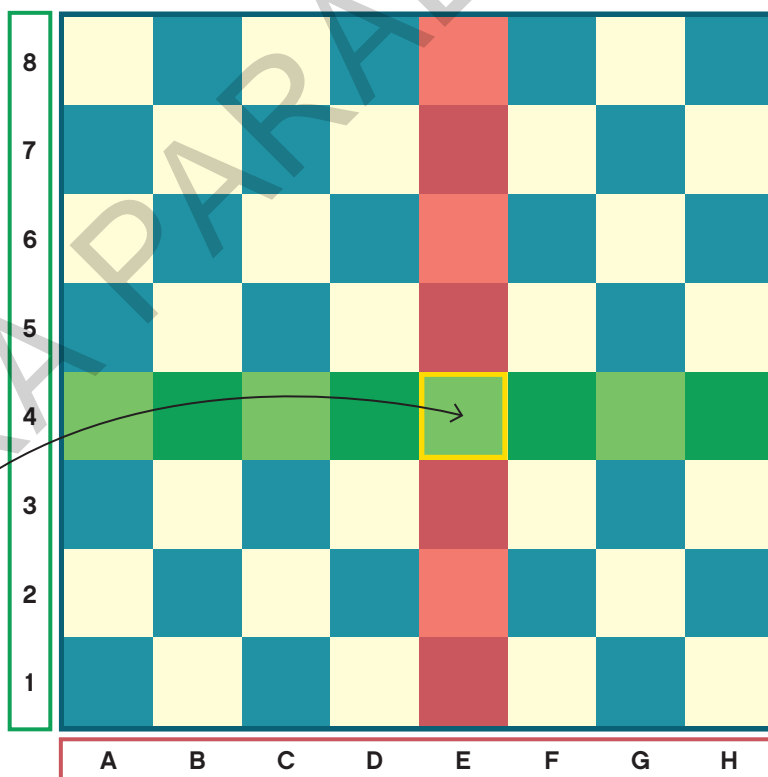
# TABLA DE JOC

**A** juca șah fără tablă este ca și cum ai juca tenis fără fileu! Prin urmare, este esențial să stăpânești geometria acestui teren de joc. Tabla de șah este un platou cu 64 de pătrate colorate numite câmpuri, cu o alternanță perfectă: 32 albe și 32 negre.

Câmpul din dreapta jos al tablei trebuie să fie întotdeauna alb, astfel încât regina fiecărei tabere să înceapă jocul pe un câmp de culoarea sa.

V-ați întrebat vreodată cum reușesc marii jucători să joace legați la ochi – pe nevăzute? Ei bine, nimic mai simplu: în afară de talentul, priceperea și experiența pe care le posedă, ei cunosc numele fiecărui câmp de pe tabla de șah. Acestea au o coordonată unică, determinată prin intersecția dintre rândul și coloana în care se găsesc.

Rândurile corespund denumirii fiecărei linii orizontale de pe tabla de șah și sunt numerotate de la 1 la 8. În diagrama alăturată, al patrulea rând este evidențiat cu verde, ca exemplu.



Prin urmare, câmpul încadrat în galben de la intersecția dintre coloana e și rândul 4 este, în mod logic, câmpul e4.

Coloanele reprezintă numele fiecărei linii verticale a tablei de șah și toate au un nume în ordine alfabetică de la a la h. Aici, este vorba de coloana e, care este evidențiată cu roșu.

# MUTAREA PIESELOR



## REGELE

**Cantitate: 1**

**Valoare: infinită**

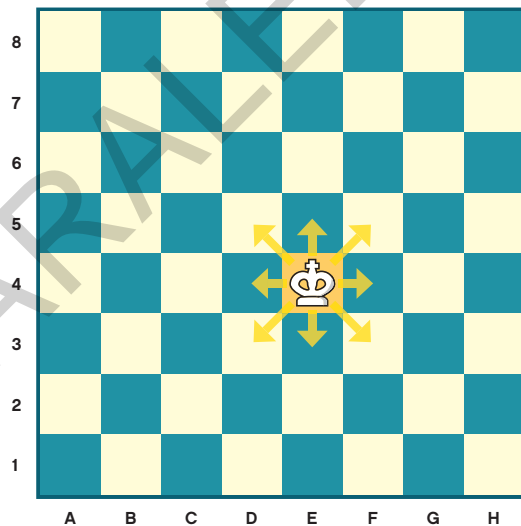
Am fi putut începe cu regina, dar amplitudinea mișcărilor sale o face să fie mai dificil de abordat decât regele cu pașii săi de melc. Să avansăm așadar împreună de la aspectele cele mai simple la cele mai complicate.

Valoarea regelui nu se calculează în puncte, deoarece este singura piesă care nu poate fi capturată. Responsabilitatea sa de a supraviețui când este în șah și mai ales de a evita matul este destul de greu de purtat! Ca o regină ale cărei aripi au fost tăiate, regele își permite luxul de a se mișca în toate direcțiile, dar... doar cu un câmp.

**NICIUN PREȚ NU  
ESTE PEA MARE  
PENTRU SCALPUL  
REGELEI INAMIC.**



Alexandru Koblenț



Să fie greutatea anilor? Ne imaginăm adesea regi împopoțonați cu o barbă lungă și albă; și, totuși, în jocul de șah, ei nu se mișcă niciodată fără bastonul lor... cu o singură excepție. Ei se bucură de abilitatea de a se teleporta, valabilă o singură dată în timpul jocului, numită rocadă (vezi pagina 12). Această mutare specială le garantează – cel puțin pentru o vreme – un castel fortificat.

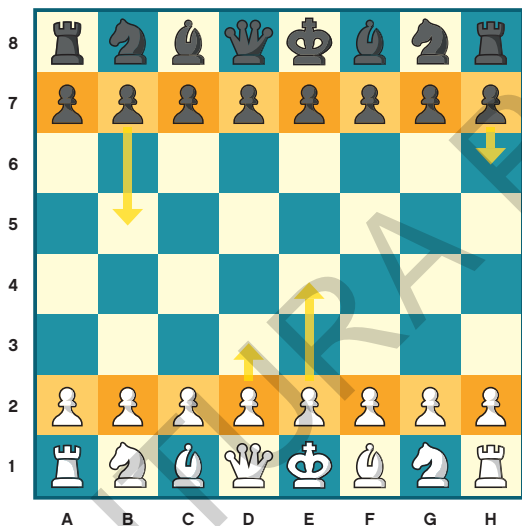
În cele din urmă, regii au, ca toate celelalte piese, dreptul de a captura dușmanii care se aventurează prea aproape fără a fi protejați. Pentru aceasta, le este suficient să se deplaseze în mod normal spre câmpul unde se află viitoarea lor „gustare” pentru a o face să dispară de pe tabla de șah.



**Cantitate: 8**  
**Valoare: 1 punct**

Castelul pe care tocmai l-am amintit este apărut de cei mai fideli slujitori ai regelui: pionii. Fiecare jucător are opt soldăței și, deși valoarea acestora este estimată la doar un punct, nu ar trebui niciodată subestimați. Numărul lor compensează într-adevăr capacitatea lor limitată de a se mișca și, în plus, au o putere pe cât de unică, pe atât de extraordinară: promovarea!

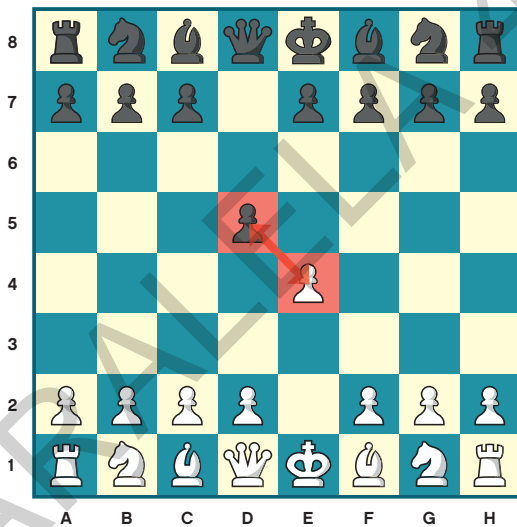
Dar, înainte de a explica acest talent, ne interesează modul lor de a se deplasa pe tabla de șah:



Ca regulă generală, pionii pot avansa doar înainte și doar cu un singur câmp. O excepție le permite totuși să își extindă avansarea la doi pași. Din câmpul de origine, ei pot profita de o opțiune suplimentară, aceea de a înainta două câmpuri.

Pionii sunt singurii scandalagii de pe tabla de șah care nu se pot mișca înapoi! Gândiți-vă de două ori înainte de a-i lansa la atac: pentru ei nu mai există cale de întoarcere!

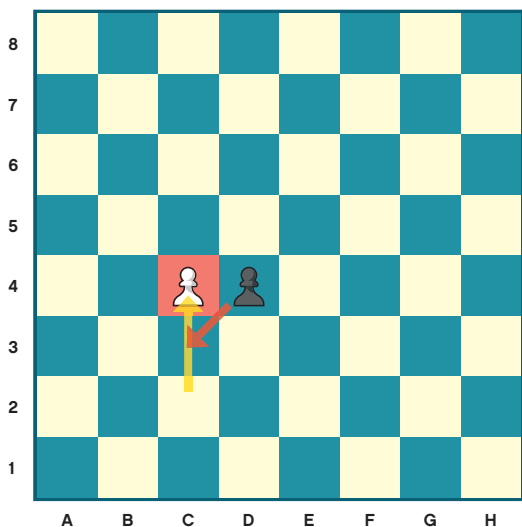
Pionii, care în mod cert nu se deplasează la fel ca toate celelalte piese, sunt, de asemenea, și singurii care nu capturează în același mod în care se mișcă.



Pionii se deplasează numai pe verticală și capturează întotdeauna pe diagonală, doar la un singur câmp distanță (în față), atât spre dreapta cât și spre stânga lor. În poziția descrisă în diagramă, cei doi pionii se pot captura reciproc. În plus, pionii nu sunt niște canibali care s-ar mânca doar între ei; stomacurile lor sunt gata să primească orice piesă, oricât de puternică ar fi, dacă ar avea inconștiența să rămână la îndemâna colților acestora.

Ca și cum nu ar fi de ajuns, mai există o ultimă regulă atipică, uneori ignorată chiar de către cei mai experimentați jucători, așa-numita captură *en passant* (în trecere).

Într-adevăr, pionii dispun de o captură specială care nu funcționează decât împotriva altor pionii și cu condiția ca aceștia să plece din câmpul lor de origine.



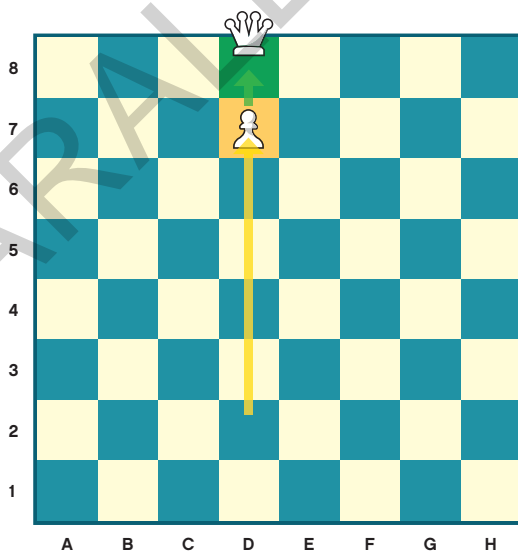
Pionul alb tocmai a avansat cu două câmpuri, ajungând lângă fratele său dușman. Observați că, dacă s-ar fi oprit cu un câmp mai devreme, omologul său negru ar fi putut să îl captureze la următoarea mutare. Pionul alb a trecut așadar printr-un câmp în care putea fi capturat, dând posibilitatea adversarului să facă celebra captură *en passant*. Pentru a face acest lucru, pionul negru se deplasează în câmpul c3, în timp ce pionul alb este eliminat de pe tablă. Această mutare, care de acum nu mai are niciun secret pentru voi, este posibilă doar la mutarea care urmează avansului pionului alb.

⊗ În niciun caz negrul nu poate face altă mutare, după care să revină și să spună adversarului: „uite, aș vrea să-ți iau acum pionul en passant”.

Așadar, captura *en passant* fie se face imediat, fie nu se mai face! Să adăugăm că această manevră nu este permisă nici în cazul în care adversarul vostru și-a mutat pionul doar un singur câmp, deși schema pare asemănătoare.

Așa cum am promis, după atâta muncă, e timpul să explicăm superputerea pionilor: **promovarea**. Am putea spune „pe merit”, deoarece recompensează parcursul unui pion care ajunge pe ultimul rând al tablei de șah (primul pentru piesele negre și al optulea pentru cele albe).

Astfel, în mod logic, nu mai poate avansa, dar nu cade nici prostește în gol. Acestui maratonist, drept recompensă pentru traversarea periculoasă a tablei de șah, i se acordă dreptul de a se transforma într-o altă piesă la alegere (cu excepția regelui). El se transformă astfel, de cele mai multe ori, în cea mai puternică dintre ele: regina.



Pionul este scos de pe tablă și înlocuit cu o regină în câmpul de promovare. Prin urmare, este posibil să aveți până la nouă regine de culoarea voastră pe tablă (cea originală plus opt pioni promovați)!

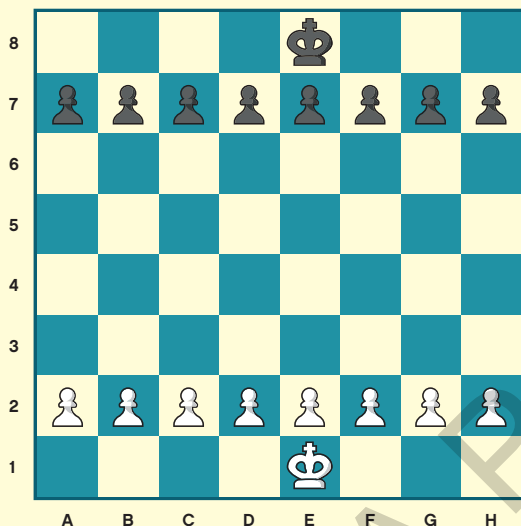
**PIONII CREEAZĂ CONTURUL ÎNTREGULUI TABLOU AL JOCULUI.  
DAR EI REPREZINTĂ FUNDAMENTUL ORICĂREI POZIȚII.**



Anatoli Karpov

Acum că stăpâniți mutările regelui și ale pionilor, puteți deja să vă distrați și să vă familiarizați cu subtilitățile lor, jucând partide doar cu pionii!

Acest mod de joc constă în a renunța la celelalte piese și are ca obiectiv promovarea unui pion; primul jucător care reușește această performanță câștigă jocul. Pe lângă faptul că este distractiv, acest exercițiu este foarte util și recomandat chiar și pentru jucătorii experimentați!



Ca și în șahul clasic, albul începe; nu ezitați să vă lansați în atac cu regele pentru a ajuta la avansarea pionilor voștri.

Să profităm de această ocazie pentru a clarifica un ultim aspect: în șah nu există regula „a sufla nu înseamnă a juca”<sup>1</sup>! Contrar jocului de dame, nicio captură nu este obligatorie, jocul regelor vă garantează o libertate totală în alegerea capturilor voastre.

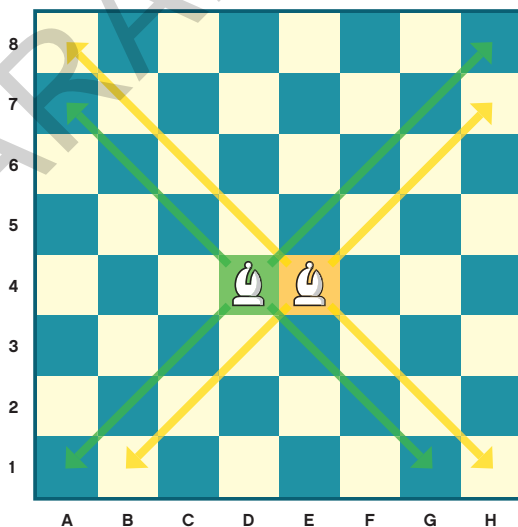
<sup>1</sup> fr. « souffler n'est pas jouer »: veche regulă la jocul de dame potrivit căreia era posibilă capturarea piesei adversarului care a neglijat să captureze o piesă atunci când se impunea (n.t.).



**Cantitate: 2**

**Valoare: 3 puncte**

Fiecare tabără dispune de un nebun de alb și unul de negru. Specificitatea lor este că nu pot fi mutați niciodată pe un câmp de altă culoare decât cea originală. Nebunii mută numai pe diagonală și nu au nicio limită în ceea ce privește numărul de câmpuri pe care le pot traversa într-o singură mutare, atâta timp cât calea este liberă!

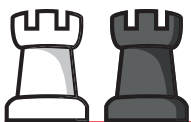


Valoarea nebulilor este evaluată la trei puncte (ca și în cazul cailor), adică echivalentul a trei pionii.

Aceștia nu sunt niciodată la fel de puternici ca atunci când lucrează împreună, astfel încât uneori îl fac pe regele inamic să-și piardă capul.

Nebunii capturează piesele adversarului pur și simplu mergând până în câmpul lor, eliminând victima de pe tabla de șah și luându-i locul.

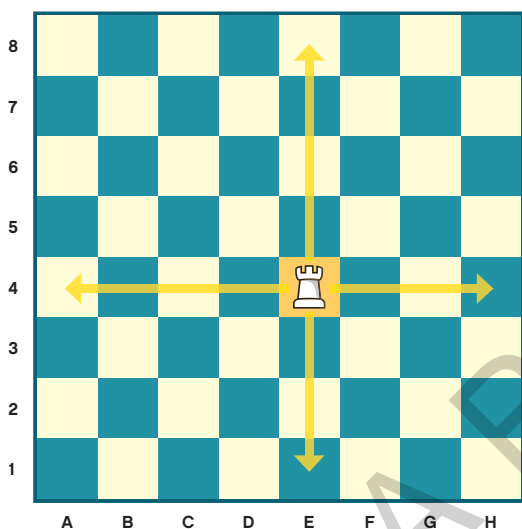




## TURNURILE

**Cantitate: 2**  
**Valoare: 5 puncte**

Turnurile sunt piese puternice care se deplasează pe tabla de șah atât pe orizontală, cât și pe verticală.



Turnurile se pot deplasa cât de multe pătrate doresc, dar numai în cele patru direcții, la alegere, diagonalele fiindu-le interzise.

Turnurile (ca și reginele), considerate piese majore, superioare prin valoarea lor de 5 puncte, au un rol semnificativ în echilibrul începutului de partidă! De asemenea, ele joacă un rol determinant în momentul rocadei (a se vedea pagina 12).



## REGINA

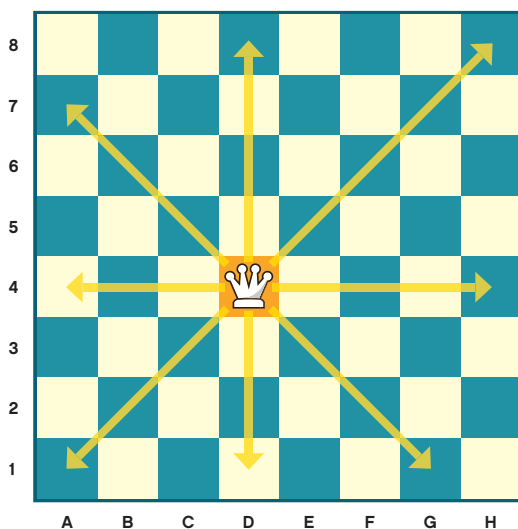
**Cantitate: 1**  
**Valoare: 9,5 puncte**

Se spune adesea că valoarea reginei este echivalentă cu aproximativ forța combinată a două turnuri, ceea ce se verifică prin valoarea sa în puncte.

Fiind piesa centrală a armatei voastre, gândiți-vă la ea ca la lumina ochilor voștri și învățați să o manevrați cu îndrăzneală și grijă.

Regina se plimbă pe tabla de șah ca pe un ring de dans, pe care este liberă să se miște în toate direcțiile, atât pe orizontală și pe verticală, cât și pe diagonală.

Ea combină, așadar, mișcările nebunilor și ale turnurilor, dar nu poate sări peste obstacole așa cum o pot face caii.



Observați numărul impresionant de câmpuri pe care regina le controlează din centrul tablei de joc: douăzeci și opt!

Suficient pentru a-l face gelos pe rege, care nici măcar nu ajunge la zece (9 câmpuri) într-o situație echivalentă.

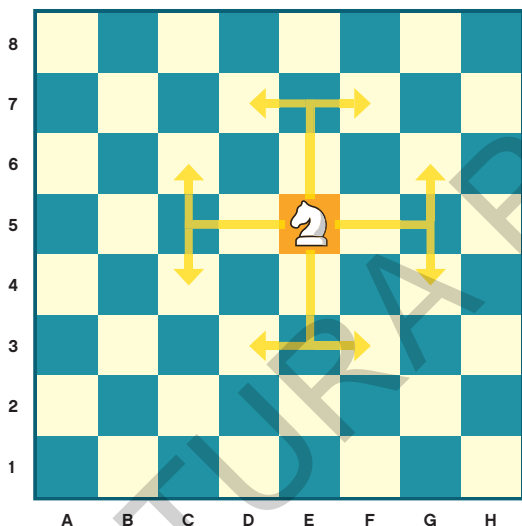


**Cantitate: 2**  
**Valoare: 3 puncte**

Am păstrat calul pentru final pentru că este PIESA cea mai atipică din șah, prin modul său original de a se deplasa.

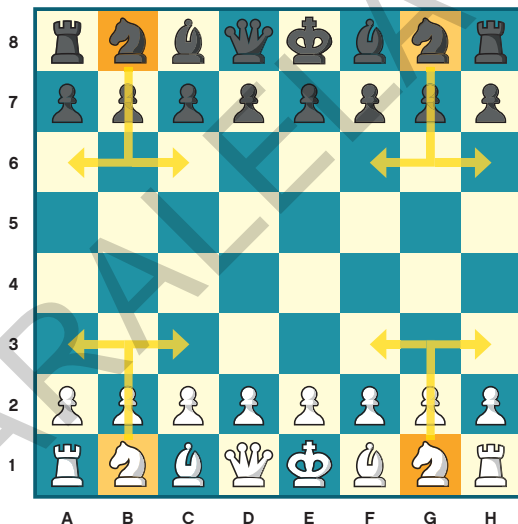
El este singurul care poate sări peste celelalte piese și, de fiecare dată când se deplasează, aterizează pe un câmp de culoare opusă celui de origine.

Se spune adesea că se mișcă asemănător literei L, care poate fi rotită în toate direcțiile.



Mișcarea calului trebuie imaginată în doi timpi: mai întâi cu un câmp înainte sau înapoi, apoi cu două câmpuri într-o parte (dreapta sau stânga) sau cu două câmpuri înainte sau înapoi, apoi cu un câmp într-o parte. Este posibilă și varianta inversă: mai întâi cu un câmp într-o parte (dreapta sau stânga), apoi cu două câmpuri înainte sau înapoi sau cu două câmpuri într-o parte și apoi cu un câmp înainte sau înapoi.

În diagrama precedentă, calul dispune de opt destinații posibile, acesta fiind numărul maxim. În poziția de start, este singura piesă (cu excepția pionilor) care poate muta de la începutul jocului! Pentru fiecare cal există astfel două posibilități, din moment ce dintr-un salt el poate apărea în fața pionilor săi.



Caii, ca și nebunii, sunt denumite **piese minore**, deoarece se consideră că valorează mai puține puncte decât turnurile și reginele. Cu toate acestea, reprezintă o armă formidabilă și mai ales imprezvizibilă, aceștia aducându-vă în galop numeroase victorii.

În cele din urmă, nu uitați niciodată că un cal nu capturează o altă piesă decât dacă aterizează pe pătratul acelei piese și nu sărind peste ea; noi jucăm șah, nu dame!

**DAȚI-MI UN CAL PE RÂNDUL  
AL ȘASELEA ȘI VOI CÂȘTIGA  
TOATE PĂRTIDELE.**



**Wilhelm Steinitz**

# ROCADA

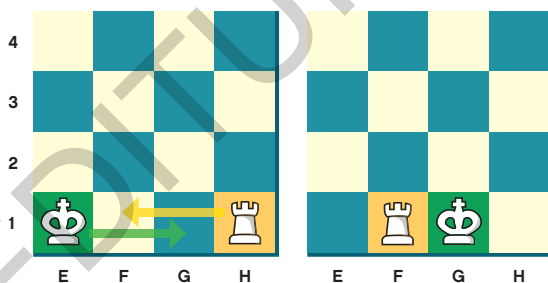
**R**ocada este o mișcare specială care vă permite să vă puneți regele în siguranță și, în același timp, să vă activați turnul. Este singura mișcare care vă permite să mutați două piese în același timp! Aceasta constă întotdeauna în mutarea regelui cu două câmpuri la stânga sau la dreapta și apoi deplasarea turnului din colțul tablei de șah lângă acesta, spre centru.

Atenție, nu este posibil să faceți rocada decât dacă turnul respectiv și regele nu s-au mișcat niciodată în timpul jocului și dacă nicio piesă nu se află între ei.

⊗ De asemenea, este interzis să faceți rocada atunci când regele este în șah sau când acesta trebuie să treacă printr-un câmp controlat de o piesă a adversarului.

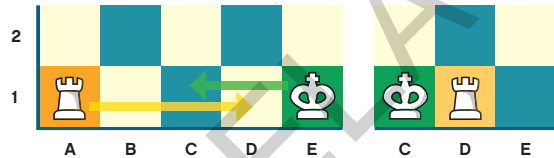
În schimb, turnul poate trece printr-un câmp în care ar putea fi capturat. Și, cum avem două turnuri, putem face rocada în ambele părți.

Cea mai frecventă este **rocada mică**, așa cum este ilustrat mai jos:

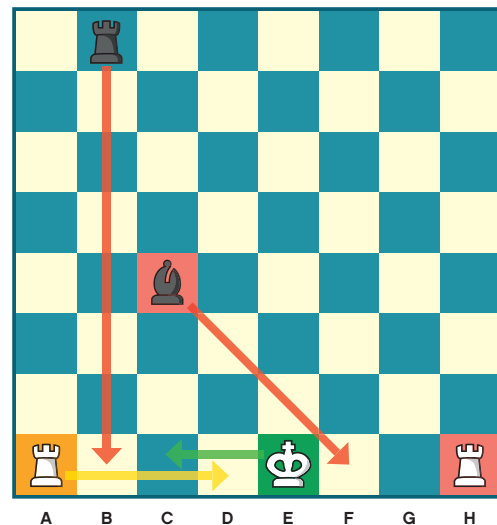


Regele a mutat cu două câmpuri la stânga, iar turnul său a aterizat lângă el.

**Rocada mare** constă în efectuarea exact a aceleiași mutări, în cealaltă parte a tablei:



Se numește rocadă mare pentru că, în acest caz, turnul parcurge o distanță mai mare pentru a se așeza lângă regele său. Acest lucru se explică logic, deoarece această parte a tablei de șah conține în plus câmpul de start al reginei. **Faptul că trebuie să îndepărtezi o piesă în plus pentru a elibera calea face ca rocada mare să fie mai rară.**



În diagrama de mai sus, albul nu poate face rocada mică. Într-adevăr, regele său ar trece printr-un câmp controlat de nebulun adversarului, ceea ce este interzis. În schimb, rocada mare este posibilă din moment ce numai turnul alb s-ar expune unui atac din partea omologului său negru.

# MULȚUMIRI

## KÉVIN BORDI

Îi mulțumesc lui Samy care a reușit într-un mod excepțional să adapteze tonul materialelor de pe canalul meu de YouTube și pedagogia mea pentru formatul tipărit.

## SAMY ROBIN

Țin să-i mulțumesc Minoviei pentru inspirația și energia pe care mi le transmite în fiecare zi; lui Bertrand pentru pertinenta sa răutăcioasă; lui Pablo pentru ochii lui de vultur; lui Gaby pentru entuziasmul ei contagios și părinților mei pentru nesfârșitul lor sprijin.

Îi mulțumesc în mod special lui Kévin pentru că m-a îmbarcat în această aventură, la care am participat cu mare plăcere alături de el.

În cele din urmă, autorii doresc să le mulțumească Mariei pentru încredere și implicare, Marinei și lui Ludwig pentru că au câștigat bătălia grafică și tuturor celor care au contribuit la realizarea acestui proiect.

Redactare: Iuliana Ene  
Tehnoredactare & DTP copertă: Mariana Dumitru  
Pregătire de tipar: Marius Badea

*Gagner aux échecs (même quand on débute).  
Maîtriser sa partie de l'ouverture jusqu'au mat*  
Kévin Bordi, Samy Robin

First published by Editions Gallimard, Paris  
© Editions Gallimard, collection Hoëbeke 2021  
Romanian edition arranged through Livia Stoia Literary Agency

Direction éditoriale: Marie Baumann  
Création graphique: Nicolas Beaujouan  
Mise en pages: Marina Delranc / marguerite.coop  
avec la participation de Cédric Bucaille pour les illustrations  
Réalisation des diagrammes: Ludwig DeLarge  
Lecture-corrrection: Sophie Greloux et Kaëla Jouini  
Chef de fabrication: Jean-Marc Pias

Descrierea CIP a Bibliotecii Naționale a României  
**BORDI, KEVIN**

**Cum să câștigi la șah (chiar și atunci când ești începător) : cum să controlezi partida de la prima mutare până la mat /**  
Kévin Bordi, Samy Robin ; ed. din lb. franceză de Ionuț Pepenel. - Pitești : Paralela 45, 2022  
ISBN 978-973-47-3527-3

I. Robin, Samy  
II. Pepenel, Ionuț (trad.)

794.1

**COMENZI – CARTEA PRIN POȘTĂ**  
EDITURA PARALELA 45

Bulevardul Republicii, nr. 148, Clădirea C1, etaj 4, Pitești, jud. Argeș, cod 110177  
Tel.: 0248 633 130; 0753 040 444; 0721 247 918  
Tel./fax: 0248 214 533; 0248 631 439; 0248 631 492  
E-mail: comenzi@edituraparelela45.ro

Tiparul executat la tipografia Editurii Paralela 45  
E-mail: tipografie@edituraparelela45.ro

Copyright © Editura Paralela 45, 2022  
Prezenta lucrare folosește denumiri ce constituie mărci înregistrate, iar conținutul este protejat de legislația privind dreptul de proprietate intelectuală.  
www.edituraparelela45.ro