

**CULEGERE**  
**DE**  
**SOLFEGII**



## Cuprins

Prefață . . . . .	3	G. Exerciții cu 3 bemoli: nr. 149–178 . . . . .	56
Îndrumător asupra prescurtărilor . . . . .	7	— Solfegii în diferite moduri nr. 149–160 . . . . .	56
<b>Capitolul I. Exerciții în diferite moduri</b>			
A. Exerciții fără armură: nr. 1–32 . . . . .	11	— Solfegii în mod major nr. 161–168 . . . . .	59
— Solfegii în diferite moduri nr. 1–14. . . . .	11	— Solfegii în mod minor nr. 169–178. . . . .	61
— Solfegii în mod major nr. 15–21. . . . .	14	H. Exerciții cu 4 diezi: nr. 179–203 . . . . .	65
— Solfegii în mod minor nr. 22–32. . . . .	16	— Solfegii în diferite moduri nr. 179–187 . . . . .	65
B. Exerciții cu 1 diez: nr. 33–56 . . . . .	20	— Solfegii în mod major nr. 188–198 . . . . .	67
— Solfegii în diferite moduri nr. 33–36 . . . . .	20	— Solfegii în mod minor nr. 199–203. . . . .	71
— Solfegii în mod major nr. 37–48. . . . .	21	I. Exerciții cu 4 bemoli: nr. 204–230 . . . . .	73
— Solfegii în mod minor nr. 49–56. . . . .	25	— Solfegii în diferite moduri nr. 204–210 . . . . .	73
C. Exerciții cu un bemol: nr. 57–80. . . . .	27	— Solfegii în mod major nr. 211–217 . . . . .	74
— Solfegii în diferite moduri nr. 57–64 . . . . .	27	— Solfegii în mod minor nr. 218–230. . . . .	77
— Solfegii în mod major nr. 65–74. . . . .	29	J. Exerciții cu 5 diezi: nr. 231–252 . . . . .	81
— Solfegii în mod minor nr. 75–80. . . . .	33	— Solfegii în diferite moduri nr. 231–236 . . . . .	81
D. Exerciții cu 2 diezi: nr. 81–99. . . . .	35	— Solfegii în mod major nr. 237–242 . . . . .	82
— Solfegii în diferite moduri nr. 81–86 . . . . .	35	— Solfegii în mod minor nr. 243–252. . . . .	85
— Solfegii în mod major nr. 87–91. . . . .	37	L. Exerciții cu 5 bemoli: nr. 253–275 . . . . .	88
— Solfegii în mod minor nr. 92–99. . . . .	38	— Solfegii în diferite moduri nr. 253–260 . . . . .	88
E. Exerciții cu 2 bemoli: nr. 100–122 . . . . .	42	— Solfegii în mod major nr. 261–266 . . . . .	90
— Solfegii în diferite moduri nr. 100–108 . . . . .	42	— Solfegii în mod minor nr. 267–275. . . . .	94
— Solfegii în mod major nr. 109–112. . . . .	44	M. Exerciții cu 6 diezi: nr. 276–297. . . . .	98
— Solfegii în mod minor nr. 113–122. . . . .	46	— Solfegii în diferite moduri nr. 276–280 . . . . .	93
F. Exerciții cu 3 diezi: nr. 123–148 . . . . .	49	— Solfegii în mod major nr. 281–290 . . . . .	99
— Solfegii în diferite moduri nr. 123–131 . . . . .	49	— Solfegii în mod minor nr. 291–297 . . . . .	105
— Solfegii în mod major nr. 132–136 . . . . .	51	N. Exerciții cu 6 bemoli: nr. 298–317. . . . .	110
— Solfegii în mod minor nr. 137–148. . . . .	53	— Solfegii în diferite moduri nr. 298. . . . .	110
		— Solfegii în mod major nr. 299–307 . . . . .	110

— Solfeții în mod minor nr. 308–317 . . . . .	116
O. Exerciții cu 7 diezi: nr. 318–324 . . . . .	122
— Solfeții în mod major nr. 318–322 . . . . .	122
— Solfeții în mod minor nr. 323–324 . . . . .	124
P. Exerciții cu 7 bemoli: nr. 325–332 . . . . .	125
— Solfeții în diferite moduri: nr. 325 . . . . .	125
— Solfeții în mod major nr. 326–329 . . . . .	125
— Solfeții în mod minor nr. 330–332 . . . . .	127

## Capitolul II. Exerciții cu ornamente

A. Exerciții cu apogiaturi: nr. 333–367 . . . . .	131
B. Exerciții cu mordenți: nr. 368–377 . . . . .	143
C. Exerciții cu grupete: nr. 378–381 . . . . .	146
D. Exerciții cu triluri: nr. 382–389 . . . . .	148

## Capitolul III. Exerciții în măsuri alternative și asimetrice

A. Exerciții cu măsuri simetrice alternative nr. 390–421 . . . . .	153
B. Exerciții cu măsuri asimetrice nr. 422–439 . . . . .	161
a) de 5 timpi nr. 422–439 . . . . .	161
b) de 6 timpi nr. 440 . . . . .	164
c) de 7 timpi nr. 441–450 . . . . .	164
d) de 8 timpi nr. 451–456 . . . . .	166
e) de 9 timpi nr. 457–470 . . . . .	167
f) de 10 timpi nr. 471 . . . . .	170
g) de 11 timpi nr. 472 . . . . .	170
h) de 12 timpi nr. 473–475 . . . . .	170
i) de 13 timpi nr. 476–482 . . . . .	171
j) de 14 timpi nr. 483–485 . . . . .	172
C. Exerciții cu măsuri asimetrice alternative: nr. 486–520 . . . . .	173
D. Exerciții fără indicarea măsurii: nr. 521–545 . . . . .	182

## Capitolul IV. Exerciții in chei

A. Exerciții în chei de „do“ și „fa“ nr. 546–608 . . . . .	189
a) cheia „do“ pe linia 1-a (sopran) nr. 546–555 . . . . .	189
b) cheia „do“ pe linia 2-a (m. sopran) nr. 556–566 . . . . .	192
c) cheia „do“ pe linia 3-a (alt) nr. 567–582 . . . . .	195
d) cheia „do“ pe linia 4-a (tenor) nr. 583–598 . . . . .	200
e) cheia „do“ pe linia 5-a (bariton) nr. 599–603 . . . . .	206
f) cheia „fa“ pe linia 3-a (bariton) nr. 604–608 . . . . .	208
B. Exerciții cu schimbări de chei: nr. 609–661 . . . . .	210

## Capitolul V. Exerciții din literatura mondială, romantică, postromantică, contemporană

nr. 662–736 . . . . .	231
-----------------------	-----

## Capitolul VI. Exerciții din literatura muzicală clasică și contemporană românească

nr. 737–831 . . . . .	261
-----------------------	-----

## Prefață

Elaborată de colectivul de la Catedra de Teorie-Solfegiu a Conservatorului de Muzică „Gh. Dima din Cluj, această culegere a apărut din nevoia unei colecții de solfegii care, pe lângă muzica populară română și altor popoare, să conțină unele lucrări (sau numai părți) ale literaturii muzicale mondiale, până în zilele noastre.

Scopul urmărit este ca studentul să învețe solfegierea pe un material cât se poate de variat și odată cu acest studiu să-și însușească intonația și turnurile melodice caracteristice diferitelor stiluri muzicale, dezvoltându-i în același timp, gustul muzical. De aceea, în general, s-au evitat în culegere prezentă – în afară de câteva exemple – solfegiile făcute cu scop didactic.

Colectivul, după cum arată titlul lucrării, nu a vrut să înlocuiască o metodă, de aceea colecția nu cuprinde îndrumări metodice pentru folosirea ei. Nu am urmărit nici notația unică ținând cont că nici în literatura muzicală nu este unică; este bine ca studentul, prin solfegiu, să învețe citirea corectă a diferitelor notații. În unele solfegii am întrebuițat cifre ca abreviații la repetarea măsurilor, cu scopul de a întări atenția studentului în vederea însușirii citirii globale a solfegiului, silindu-l să parcurgă fragmente muzicale și nu notă după notă. Credem că pedagogii pot să se orienteze ușor în prezenta culegere după împărțirea materialului pe capitole și subcapitole indicate de mod, tonalitate, măsură și ornamente, ca în ultimul capitol să găsească solfegiile cu intonații mai grele, reprezentative pentru secolul nostru.

Sperăm că aceasta „Culegere de Solfegii” va fi de folos studenților și va contribui la dezvoltarea învățământului nostru muzical.

## Îndrumător asupra prescurtărilor

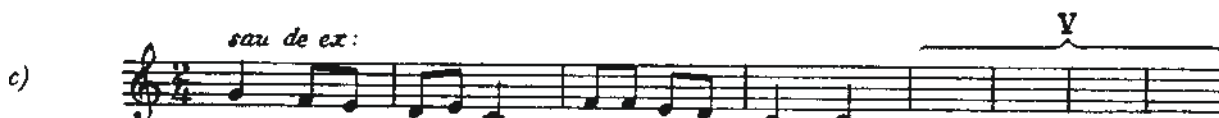
În „Culegere de Solfegii“ pentru repetarea fragmentelor melodice, am folosit cifre și cuvântul repet., alcolade cu cifre romane deasupra sau dedesubtul portativului.

Cifrele indică totdeauna măsura care se va repeta fiind socotită de la prima măsură completă (de ex. solf. nr. 35).

În cazul de față s-a repetat măsura întâia și a doua.



Se va cînta:



Cifra romanică indică cu câte sunete să se cînte fragmentul melodic mai sus sau mai jos. În exemplul de mai sus (c.), cifra V. (roman) indică, ca fragmentul melodic precedent se va cînta cu cinci sunete mai sus. Cifra 5 și 6 înseamnă repetarea măsurilor 5 și 6 „sequ” este secventarea măsurilor 9 și 10 cum este indicat cu sunetul inferior la cvartă perfectă; cifra 3 și 4 înseamnă repetarea măsurilor 3 și 4. Se va cînta:

d)

„Repet” este prescurtarea cuvîntului repetare. Este folosit la repetarea măsurilor precedente: De ex.

e)

se execută

f)

sau

g)

se execută

h)

După cum reiese „repet” scris între barele de măsură înseamnă repetarea măsurii precedente, dacă e pe bara de măsură se repetă cele două măsuri precedente.

COLECTIVUL DE REDACTARE

Capitolul I

# Exerciții în diferite moduri

nr : 1 – 33

# Exerciții fără armură. (Nr 1-32)

*Cîntec ratean*  
Colecția Nicola

1



*Cîntec de leagăn*  
din colecția 200 cîntece și doine

2

Andantino



*Cîntec rusec*

3



*Cîntec popular maghiar*

4

Lento



*Cîntec popular românesc*  
Colecția S. V. Drăgoi

5

Andante ♩ = 80



*Cîntec popular german*

6





56 *Allegretto Tempo di hora* *G. Dima*  
*Hora*

Exerciții cu un bemol (Nr. 57-80)

57 *Cîntec rusesc*

58 *Allegretto* *Cîntec popular slovac*

## Exerciții cu cinci diezi (Nr. 231-252)

231 *Orig. Mi* **Allegro** *Măzărică*  
din Oravița

Din colecția lui N. Lighezan

232 **Allegretto** ♩ = 126 *De doi*  
din colecția Sabin V. Dragoi

Din colecția Sabin V. Dragoi

233 **Andante** *Cîntec popular ucrainian*

Din colecția Sabin V. Dragoi

234 **Tempo giusto** ♩ = 100 *Cîntec popular maghiar*

Din colecția Sabin V. Dragoi

294

Allegro moderato

J. S. Bach

*f*

*p cresc.*

*dim*

*f*

*rit.*

*p*

295

Andante con moto ♩ = 80  
*espressivo*

Ion Dumitrescu

*p con intimissimo sentimento*

*mf*

*rit.*

*p*

*f con slancio*

## Exerciții cu șase bemoli (Nr. 298-317)

298 *Allegretto* *Briu din bătrini*  
Bănia, reg. Banat

Din colecția *Cîntece și jocuri din Valea Almașului*

299 *K. M. von Weber*

*v* *v* *v* *v* *rit.*

300 *Rimski-Korsakov*

*v* *v* *v*

Capitolul II

# Exerciții cu ornamente

nr. 333 – 389

Vivo, ma non troppo

Fr. Chopin

333

Musical score for exercise 333 by Frédéric Chopin, marked "Vivo, ma non troppo". The score is written in treble clef with a 2/4 time signature. It consists of six staves of music. The first staff begins with a treble clef and a 2/4 time signature. The music features a series of eighth and sixteenth notes, often grouped in triplets (indicated by a '3' above the notes). There are several slurs and accents throughout the piece. The key signature has one flat (B-flat). The piece concludes with a double bar line.

Andantino

Antonio Caldara

334

Musical score for exercise 334 by Antonio Caldara, marked "Andantino". The score is written in treble clef with a 4/4 time signature. It consists of six staves of music. The first staff begins with a treble clef and a 4/4 time signature. The music features a series of eighth and sixteenth notes, often grouped in pairs (indicated by a '2' above the notes). There are several slurs and accents throughout the piece. The key signature has one flat (B-flat). The piece concludes with a double bar line.

Capitolul III

**Exerciții în măsuri alternative și asimetrice  
nr. 390—545**

449 *Cîntec popular*  
din colecția lui *Stoian*

$\text{♩} = 60$

450 *Purtata*  
din reg. Brașov

Moderato  $\text{♩} = 50$

Din colecția 100 melodii de jocuri din Ardeal

451 *Cîntec popular*  
din colecția lui *Stoian*

$\text{♩} = 200$

452 *Cîntec popular*  
din colecția lui *Stoian*

$\text{♩} = 264$

453 *Cîntec popular*  
din colecția lui *Stoian*

$\text{♩} = 280$



500 *Cintec popular*  
din colectia lui Stoin

$\text{♩} = 300$

501 *Cintec popular*  
din colectia lui Stoin

$\text{♩} = 252$

502 *Cintec popular*  
din colectia lui Stoin

$\text{♩} = 268$

503 *Cintec popular*  
din colectia lui Stoin

$\text{♩} = 175$

504 *Cintec popular*  
din colectia lui Stoin

$\text{♩} = 320$

Capitolul IV

# Exerciții în chei nr. 546 – 661

546 *Andante* *G. Verdi*

546 *Andante* *G. Verdi*

547 *M. Glinka*

$\text{♩} = 112$

547 *M. Glinka*

$\text{♩} = 112$

548 *Andante* *R. Schumann*

548 *Andante* *R. Schumann*

598 *Cantabile* *Cîntec ucrainian*

*pp*

*mf*

*fp*

*fp*

599 *Moderato* *A. Glazunov*

*dolce e cantabile*

600 *Allegro con brio* *L. van Beethoven*

*p*

Capitolul V

Exerciții din literatura mondială,  
romantică, postromantică,  
contemporană

Nr. 662–736

662

*P Hindemith*  
Mathis, der Mahler, p I

*pp*

663

Sehr schnell und wild

*P Hindemith*  
Kammermusik, nr 1, p. I

664

Sehr langsam

*P Hindemith*  
Kammermusik, nr 1, p. III

Capitolul VI

# Exerciții din literatura muzicală clasică și contemporană românească

nr. 737–831

737

G. Enescu  
„Soupir” din „3 melodii”  
op. 4, nr. 3

Lento

*mf*

*animé un peu*

*dim.*

*f*

Tempo I

*agile* *diminuez* *retenez un peu*

738

M. Jora  
Coruri  
Foaie verde bob săcară

Andantino

*p*

*poco accel.*

*a tempo*

*mf* *f* *p*

*poco accel.* *a tempo*

*p* *mf* *f* *p*